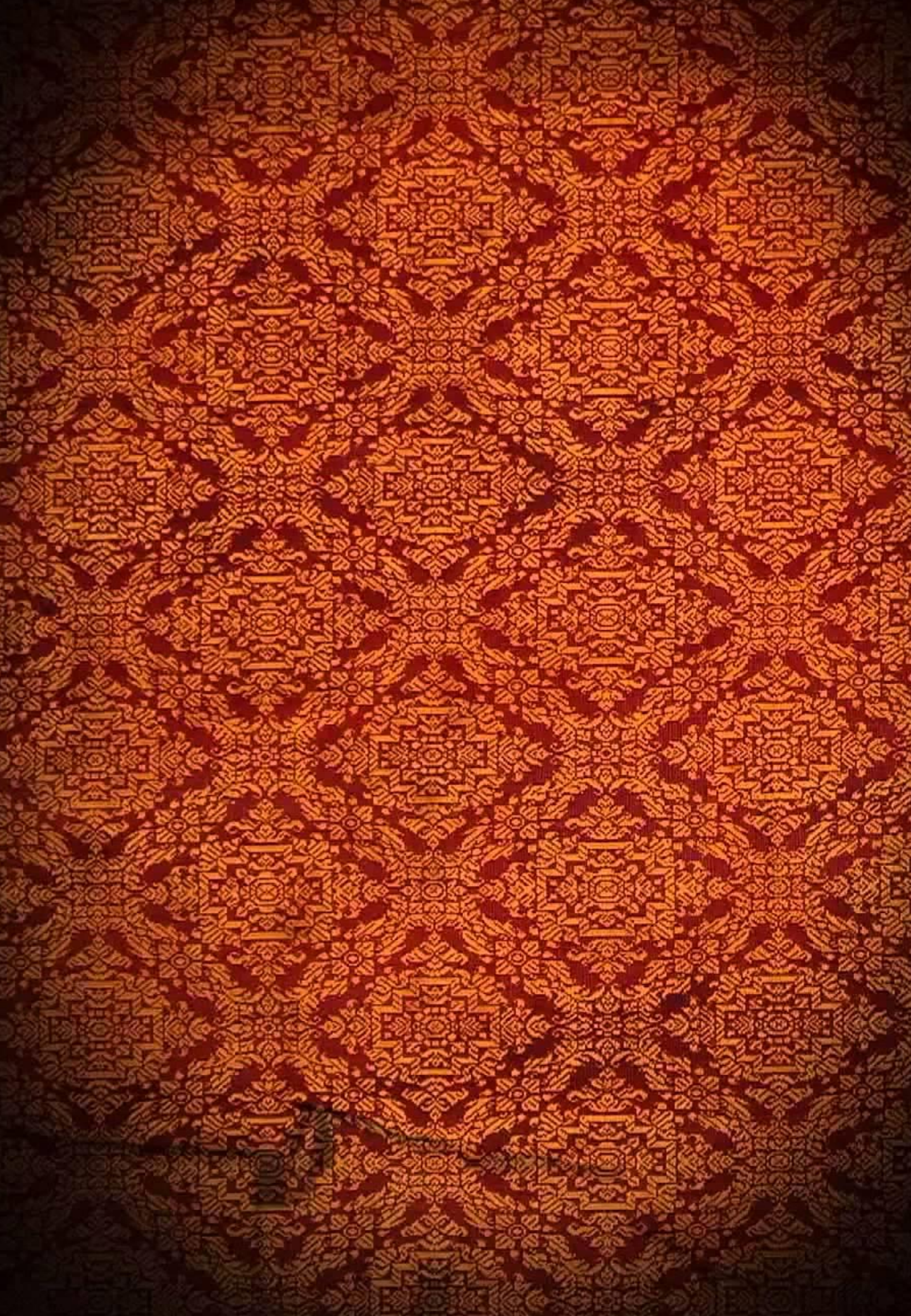




รายงานฉบับสมบูรณ์ หม่บ้านหม่อนไหมโรสสารเคมี ปีงบประมาณ ๒๕๕๘

คณีกเทคโนโลยี มหาวิทยาลัยราชภัฏนครราชสีมา
ร่วมกับ
กระทรวงวิทยาศาสตร์และเทคโนโลยี





บทสรุปผู้บริหาร

ด้วยบทบาทของคลินิกเทคโนโลยี และความสำคัญในการนำเทคโนโลยีสู่การพัฒนาเพื่อสร้างศักยภาพ และความเข้มแข็งของชุมชน รวมถึงเล็งเห็นความสำคัญ ในการให้ประชาชนเข้ามีส่วนร่วมในการสร้างวิถีทาง วิทยาศาสตร์และการนำเทคโนโลยีไปใช้ประโยชน์อย่างรู้เท่าทัน โครงการหมู่บ้านวิทยาศาสตร์และเทคโนโลยี หมู่บ้านหม่อนไหมไร้สารเคมี บ้านห้วยทราย ตำบลหนองมะนาว อำเภอคง จังหวัดนครราชสีมา ได้ดำเนิน โครงการตั้งแต่ปี 2556 และปัจจุบันดำเนินโครงการเป็นปีที่ 4 และสำเร็จลุล่วงเป็นอย่างดี ได้รับความร่วมมือ จากหลายฝ่าย และชุมชนเองให้ความสนใจเป็นอย่างดี

ปี 2556 จึงได้รับการพิจารณาสนับสนุนงบประมาณจากสำนักงานปลัดกระทรวงวิทยาศาสตร์และเทคโนโลยี โครงการหมู่บ้านหม่อนไหมไร้สารเคมี โดยในปีที่ผ่านมาทางคลินิกเทคโนโลยี มหาวิทยาลัยราชภัฏ นครราชสีมาได้เข้าไปอบรมและถ่ายทอดเทคโนโลยี เรื่องที่ถ่ายทอดเทคโนโลยี คือ ถ่ายทอดเทคโนโลยีการ ปลูกหม่อนเลี้ยงไหม และการย้อมสีไหมด้วยวัสดุจากธรรมชาติ ผลการดำเนินงานและความพึงพอใจอยู่ใน ระดับดี

ปี 2557 ได้รับการพิจารณาสนับสนุนงบประมาณจากสำนักงานปลัดกระทรวงวิทยาศาสตร์และเทคโนโลยี โครงการหมู่บ้านหม่อนไหมไร้สารเคมีเป็นปีที่ 2 และอบรมและถ่ายทอดเทคโนโลยี เรื่องออกแบบ ลายไหมและการทอผ้าไหม ลายไหมแบบใหม่จากการออกแบบของชุมชน วิธีการทอผ้าไหมที่ได้มาตรฐาน และ เทคโนโลยีการออกแบบบรรจุภัณฑ์ ผลการดำเนินงานและความพึงพอใจอยู่ในระดับดี

ปี 2558 ได้รับการพิจารณาสนับสนุนงบประมาณจากสำนักงานปลัดกระทรวงวิทยาศาสตร์และเทคโนโลยี โครงการหมู่บ้านหม่อนไหมไร้สารเคมีเป็นปีที่ 3 และถ่ายทอดเทคโนโลยี เรื่องการตกแต่ง ผลิตภัณฑ์ผ้าไหม ส่งเสริมการตลาด ส่งเสริมมาตรฐานผลิตภัณฑ์ชุมชน (มผช.) ส่งเสริมการขอรับใบรับรอง ผลิตภัณฑ์ผ้าไหมไทย “ตรานกยูงพระราชทาน” ผลการดำเนินงานและความพึงพอใจอยู่ในระดับดี

ปี 2559 ได้รับการพิจารณาสนับสนุนงบประมาณจากสำนักงานปลัดกระทรวงวิทยาศาสตร์และเทคโนโลยี และได้ยกระดับเป็นหมู่บ้านแม่ข่ายวิทยาศาสตร์และเทคโนโลยี ในปี 2559 และได้ดำเนินโครงการ หมู่บ้านแม่ข่ายวิทยาศาสตร์และเทคโนโลยี (หมู่บ้านแม่ข่าย ปีที่ 1) ถ่ายทอดเทคโนโลยีให้กับหมู่บ้านลูกข่าย อีก 3 หมู่บ้าน ประกอบด้วย บ้านหนองเทียมพัฒนา ตำบลหนองตาลใหญ่ อำเภอสีดา จังหวัดนครราชสีมา บ้านโนนรัง ตำบลแก้งสนามนาง อำเภอแก้งสนามนาง จังหวัดนครราชสีมา และบ้านหนองหอย ตำบลกุด ชุมแสง อำเภอหนองบัวแดง จังหวัดชัยภูมิ

คลินิกเทคโนโลยี มหาวิทยาลัยราชภัฏนครราชสีมา ขอขอบคุณสำนักงานปลัดกระทรวงวิทยาศาสตร์ และเทคโนโลยี กระทรวงวิทยาศาสตร์และเทคโนโลยี ที่ให้การสนับสนุนงบประมาณในการดำเนินงานครั้งนี้ ขอขอบคุณบุคลากรชุมชนบ้านห้วยทราย รวมทั้งอาจารย์และเจ้าหน้าที่ศูนย์วิทยาศาสตร์ที่มีส่วนช่วยเหลือให้ การดำเนินการจนสำเร็จลุล่วงตามวัตถุประสงค์ที่ได้ตั้งไว้เป็นอย่างดียิ่ง หวังว่าจะเป็นอย่างยิ่งว่าการดำเนินงาน ในครั้งนี้ จะเป็นประโยชน์ต่อการนำไปพัฒนาโครงการในปีต่อไป

สรุปผลการดำเนินงานการ

ครั้งที่ 1

วันที่ 11 มกราคม 2559 ที่ผ่านมา คลินิกเทคโนโลยี มหาวิทยาลัยราชภัฏนครราชสีมา ลงพื้นที่สำรวจหมู่บ้านเพื่อเป็นหมู่บ้านลูกข่ายวิทยาศาสตร์และเทคโนโลยี ณ บ้านหนองหอย ตำบลกุดชุมแสง อำเภอนองบัวแดง จังหวัดชัยภูมิ โดย ดร.บุษราคัม ป้อมทอง รองผู้อำนวยการคลินิกเทคโนโลยี และนายยุทธนา ตอสกุล ผู้จัดการคลินิกเทคโนโลยี ลงพื้นที่สำรวจดังกล่าว

ซึ่งปัจจุบัน คลินิกเทคโนโลยี ได้ดำเนินการโครงการหมู่บ้านวิทยาศาสตร์และเทคโนโลยี หมู่บ้านหม่อนไหมไร้สารเคมีบ้านห้วยทรายเป็นปีที่ 3 แล้วนั้น นโยบายของสำนักงานปลัดกระทรวงวิทยาศาสตร์และเทคโนโลยี เมื่อดำเนินโครงการหมู่บ้านวิทยาศาสตร์ครบ 3 ปี แล้ว คลินิกเทคโนโลยีต้องหาหมู่บ้านลูกข่ายเพื่อพัฒนาต่อไป ทั้งนี้ต้องไม่ซ้ำอำเภอเดิมที่ดำเนินการอยู่แล้ว ทางคลินิกเทคโนโลยีทราบว่าหมู่บ้านดังกล่าวมีการปลูกหม่อนเลี้ยงไหม และทอผ้าไหมเหมือนกับหมู่บ้านห้วยทราย จึงได้ลงพื้นที่สำรวจดูความเป็นไปได้ในการที่จะพัฒนาเป็นหมู่บ้านลูกข่ายวิทยาศาสตร์ในปีต่อไป

จากการพูดคุยได้รับความร่วมมือจากตัวแทนหมู่บ้านเป็นอย่างดีในการให้ข้อมูลและแลกเปลี่ยนเรียนรู้เพื่อที่จะร่วมกันพัฒนาหมู่บ้าน ทั้งนี้ นางสมหมาย ชูสกุล ประธานกลุ่ม อยากรได้ความช่วยเหลือในเรื่อง การปลูกหม่อนเลี้ยงไหม ให้กับสมาชิกในกลุ่ม และทางกลุ่มจะดำเนินการประชุมสมาชิกในกลุ่มอีกครั้ง เพื่อหาแนวทางและหัวข้อในการถ่ายทอดเทคโนโลยีต่อไป

ครั้งที่ 2

วันที่ 11-12 พฤษภาคม 2559 ที่ผ่านมา คลินิกเทคโนโลยี มหาวิทยาลัยราชภัฏนครราชสีมา ลงพื้นที่ถ่ายทอดเทคโนโลยี โครงการหมู่บ้านแม่ข่ายวิทยาศาสตร์และเทคโนโลยี (หมู่บ้านแม่ข่าย ปีที่ 1) ณ บ้านหนองเทียมพัฒนา ตำบลหนองตาลใหญ่ อำเภอสีดา จังหวัดนครราชสีมา นำโดย นายยุทธนา ตอสกุล นายวิมล จิตรเกาะ นางสาวฐานิภูฎ์กานต์ ทวนโรสง และนายเกษมศักดิ์ ศรีเพ็ญ ออกให้บริการดังกล่าว

กิจกรรมการถ่ายทอดเทคโนโลยีประกอบด้วย 1. การเยี่ยมชมด้วยจากสี่ธรรมชาติ โดยมีวิทยากรจากกลุ่มหมู่บ้านแม่ข่ายวิทยาศาสตร์และเทคโนโลยี หมู่บ้านหม่อนไหมไร้สารเคมีบ้านห้วยทราย เป็นผู้ถ่ายทอดความรู้ดังกล่าว นำโดย นางนิยม เทศขารี นางอ่อนสา ปุริสา และนางพัชรี แสนหล้า ผู้เข้ารับการอบรมจำนวน 30 คน การอบรมในครั้งนี้ได้สาธิตการย้อมสีอยู่ 4 ชนิด ประกอบด้วย ย้อมครั้ง ได้สีแดง และสีชมพู ย้อมเปลือกประโหด ได้สีเหลือง ย้อมใบสมอ ได้สีเขียวพล และย้อมสายบัว ได้สีเทา พร้อมกับการสาธิตวิธีการและขั้นตอนต่าง ๆ และให้กลุ่มแม่บ้านได้มีการลงมือปฏิบัติจริง ทั้งนี้ได้มีการแนะนำเกี่ยวกับกระบวนการต่าง ๆ ในการสาธิตในแต่ละกิจกรรม เพื่อให้การอบรมมีประสิทธิภาพมากขึ้น 2. การทำยาหม่องและยาต้ม จากสมุนไพร โดยให้ผู้เข้ารับการอบรมเตรียมสมุนไพร เช่น ไพล ขมิ้น ตะไคร้ มะกรูด เพื่อนำมาเป็นส่วนผสมในการทำยาหม่อง และยาต้ม

ทั้งนี้ นายจรัส พลรักษา นายกองค้การบริหารส่วนตำบลหนองตาลใหญ่ อ.สีดา จ.นครราชสีมา เข้าเยี่ยมชมการถ่ายทอดความรู้ และให้กำลังใจแก่ผู้เข้ารับการอบรม คลินิกเทคโนโลยีมียินดีที่จะให้ความรู้และถ่ายทอดเทคโนโลยีสู่ท้องถิ่น เพื่อลดรายจ่ายเพิ่มรายได้ในครัวเรือนและในชุมชนให้ยั่งยืนต่อไป

ครั้งที่ 3

วันที่ 11-12 กรกฎาคม 2559 ที่ผ่านมา คลินิกเทคโนโลยี มหาวิทยาลัยราชภัฏนครราชสีมา ลงพื้นที่ถ่ายทอดเทคโนโลยี โครงการหมู่บ้านแม่ข่ายวิทยาศาสตร์และเทคโนโลยี (หมู่บ้านแม่ข่าย ปีที่ 1) ณ บ้านโนนรัง ตำบลแก้งสนามนาง อำเภอแก้งสนามนาง จังหวัดนครราชสีมา นำโดย นายยุทธนา ตอสกุล นางสาวพิชญานิน ปลื้มสุด นายวิมล จิตรเกาะ นางสาวฐานิฎฐ์กานต์ ทวนไธสง นางสาวรจนา เชื้อโคกกรวด และนายเกษมศักดิ์ ศรีเพ็ญ ออกให้บริการดังกล่าว

กิจกรรมการถ่ายทอดเทคโนโลยีประกอบด้วย 1. การเยี่ยมชมด้วยจากสีธรรมชาติ โดยมีวิทยากรจาก กลุ่มหมู่บ้านแม่ข่ายวิทยาศาสตร์และเทคโนโลยี หมู่บ้านหม่อนไหมไร้สารเคมีบ้านห้วยทราย เป็นผู้ถ่ายทอด ความรู้ดังกล่าว นำโดย นางนิยม เทศขารี ผู้เข้ารับการอบรม จำนวน 30 คน การอบรมในครั้งนี้ได้สาธิตการ ย้อมสีอยู่ 4 ชนิด ประกอบด้วย มะฮอกกานี ได้สีเหลือง ย้อมครั้ง ได้สีแดง และสีชมพู ย้อมใบสมอ ได้สีเขียว ใพล และย้อมสายบัว ได้สีเทา พร้อมกับการสาธิตวิธีการและขั้นตอนต่าง ๆ และให้กลุ่มแม่บ้านได้มีการลงมือ ปฏิบัติจริง ทั้งนี้ได้มีการแนะนำเกี่ยวกับกระบวนการต่าง ๆ ในการสาธิตในแต่ละกิจกรรม เพื่อให้การอบรมมี ประสิทธิภาพมากขึ้น 2. การทำยาหม่อง และยาต้ม จากสมุนไพร โดยให้ผู้เข้ารับการอบรมเตรียมสมุนไพร เช่น ใพล ขมิ้น ตะไคร้ มะกรูด เพื่อนำมาเป็นส่วนผสมในการทำยาหม่อง และยาต้ม 3. การทำสบู่โปรตีนไหม

คลินิกเทคโนโลยีมียินดีที่จะให้ความรู้ และถ่ายทอดเทคโนโลยีสู่ท้องถิ่น เพื่อลดรายจ่ายเพิ่มรายได้ในครัวเรือนและในชุมชนให้ยั่งยืนต่อไป

ครั้งที่ 4

วันที่ 26 กรกฎาคม 2559 ที่ผ่านมา คลินิกเทคโนโลยี มหาวิทยาลัยราชภัฏนครราชสีมา ลงพื้นที่ถ่ายทอดเทคโนโลยี โครงการหมู่บ้านแม่ข่ายวิทยาศาสตร์และเทคโนโลยี (หมู่บ้านแม่ข่าย ปีที่ 1) ณ บ้านหนองหอย ตำบลกุดชุมแสง อำเภอหนองบัวแดง จังหวัดชัยภูมิ นำโดย นายยุทธนา ตอสกุล นางสาวพิชญานิน ปลื้มสุด นายวิมล จิตรเกาะ และนางสาวฐานิฎฐ์กานต์ ทวนไธสง ออกให้บริการดังกล่าว

กิจกรรมการถ่ายทอดเทคโนโลยีประกอบด้วย 1. การเยี่ยมชมด้วยจากสีธรรมชาติ โดย นางนิยม เทศขารี ผู้เข้ารับการอบรม จำนวน 30 คน การเยี่ยมชมด้วยจากสีธรรมชาติ ประกอบด้วย มะฮอกกานี ครั้ง ย้อมสายบัว พร้อมกับการสาธิตวิธีการและขั้นตอนต่าง ๆ และให้กลุ่มแม่บ้านได้มีการลงมือปฏิบัติจริง ทั้งนี้ได้มีการแนะนำเกี่ยวกับกระบวนการต่าง ๆ ในการสาธิตในแต่ละกิจกรรม เพื่อให้การอบรมมีประสิทธิภาพมากขึ้น 2. การทำยาหม่อง และยาต้ม จากสมุนไพร โดยให้ผู้เข้ารับการอบรมเตรียมสมุนไพร เช่น ใพล ขมิ้น ตะไคร้ มะกรูด เพื่อนำมาเป็นส่วนผสมในการทำยาหม่อง และยาต้ม

ครั้งที่ 5

วันที่ 29 สิงหาคม 2559 ที่ผ่านมา คลินิกเทคโนโลยี มหาวิทยาลัยราชภัฏนครราชสีมา ได้มีการออกติดตามผลการดำเนินงาน ณ บ้านหนองเทียมพัฒนา ตำบลหนองตาลใหญ่ อำเภอสีดา จังหวัดนครราชสีมา

วันที่ 2 กันยายน 2559 ที่ผ่านมา คลินิกเทคโนโลยี มหาวิทยาลัยราชภัฏนครราชสีมา ได้มีการออกติดตามผลการดำเนินงาน ณ บ้านโนนรัง ตำบลแก้งสนามนาง อำเภอแก้งสนามนาง จังหวัดนครราชสีมา

วันที่ 8 กันยายน 2559 ที่ผ่านมา คลินิกเทคโนโลยี มหาวิทยาลัยราชภัฏนครราชสีมา ได้มีการออกติดตามผลการดำเนินงาน ณ บ้านหนองหอย ตำบลกุดชุมแสง อำเภอนองบัวแดง จังหวัดชัยภูมิ

เพื่อบันทึกรายละเอียดขั้นตอนการปฏิบัติงาน ผลการปฏิบัติงาน และความรู้ใหม่ๆ ที่เกิดขึ้น ระหว่างที่ชุมชนปฏิบัติงานทั้งที่สำเร็จ หรือล้มเหลวจากการปฏิบัติ เพื่อเป็นแนวทางในการปรับปรุงการปฏิบัติให้บรรลุเป้าหมาย และสามารถเผยแพร่ ศึกษาเรียนรู้ได้ต่อไป โดยเน้นการพูดคุย สัมภาษณ์ เล่าเรื่อง จับประเด็น เพื่อให้ได้ข้อมูลมากที่สุด เพื่อที่จะนำกลับไปหาแนวทางแก้ไขร่วมกัน

ซึ่งโครงการหมู่บ้านวิทยาศาสตร์และเทคโนโลยี หมู่บ้านหม่อนไหมไร้สารเคมีบ้านห้วยทรายดังกล่าว เป็นความร่วมมือระหว่าง คลินิกเทคโนโลยี มหาวิทยาลัยราชภัฏนครราชสีมา ร่วมกับ กระทรวงวิทยาศาสตร์และเทคโนโลยี โดยดำเนินโครงการดังกล่าวเป็นปีที่ 4 และได้ดำเนินโครงการหมู่บ้านแม่ข่ายวิทยาศาสตร์และเทคโนโลยี (หมู่บ้านแม่ข่าย ปีที่ 1) ถ่ายทอดเทคโนโลยีให้กับหมู่บ้านลูกข่ายอีก 3 หมู่บ้าน ประกอบด้วย บ้านหนองเทียมพัฒนา ตำบลหนองตาลใหญ่ อำเภอสีดา จังหวัดนครราชสีมา บ้านโนนรัง ตำบลแก้งสนามนาง อำเภอกันทรารมย์ จังหวัดนครราชสีมา และบ้านหนองหอย ตำบลกุดชุมแสง อำเภอนองบัวแดง จังหวัดชัยภูมิ

ถอดบทเรียนองค์ความรู้ของชุมชน เพื่อสืบค้นความรู้จากการปฏิบัติงานโดยใช้วิธีการสกัดความรู้และประสบการณ์ที่ฝังลึกจากกลุ่มปลูกหม่อนเลี้ยงไหม เพื่อบันทึกรายละเอียดขั้นตอนการปฏิบัติงาน ผลการปฏิบัติงาน และความรู้ใหม่ๆ ที่เกิดขึ้น ระหว่างที่ชุมชนปฏิบัติงานทั้งที่สำเร็จ หรือล้มเหลวจากการปฏิบัติ เพื่อเป็นแนวทางในการปรับปรุงการปฏิบัติให้บรรลุเป้าหมาย และสามารถเผยแพร่ ศึกษาเรียนรู้ได้ต่อไป โดยเน้นการพูดคุย สัมภาษณ์ เล่าเรื่อง จับประเด็น และวิธีการปฏิบัติ พร้อมให้ทุกคนกับกลุ่มปลูกหม่อนเลี้ยงไหมบ้านห้วยทรายได้แสดงความคิดเห็นเพื่อเป็นประโยชน์และข้อมูลในการสรุปผลการถอดบทเรียนต่อไป

ครั้งที่ 6

วันที่ 8-9 สิงหาคม 2559 ที่ผ่านมา คลินิกเทคโนโลยี มหาวิทยาลัยราชภัฏนครราชสีมา เข้าร่วมประชุมเครือข่ายความร่วมมือเพื่อถ่ายทอดเทคโนโลยีสู่ชุมชนเพื่อต่อยอดเครือข่ายสู่ความยั่งยืน และจัดนิทรรศการ ร่วมกับสำนักส่งเสริมและถ่ายทอดเทคโนโลยี สำนักงานปลัดกระทรวงวิทยาศาสตร์และเทคโนโลยี กระทรวงวิทยาศาสตร์และเทคโนโลยี ณ โรงแรมรามารการ์เด้นส์ กรุงเทพมหานคร นำโดย ดร.บุษราคัม ป้อมทอง รองผู้อำนวยการคลินิกเทคโนโลยี และนายยุทธนา ตอสกุล ผู้จัดการคลินิกเทคโนโลยี เข้าร่วมกิจกรรมดังกล่าว

อีกทั้งในงานมีการมอบโล่หมู่บ้านวิทยาศาสตร์และเทคโนโลยี ที่ได้รับการพัฒนาและยกระดับเป็นหมู่บ้านแม่ข่ายวิทยาศาสตร์และเทคโนโลยี จำนวน 21 แห่ง อาทิเช่น หมู่บ้านไก่อัดต้นยาจีนดอยแม่สลอง อ.แม่ฟ้าหลวง จ.เชียงราย หมู่บ้านนาโยนและเมล็ดพันธุ์ข้าวชุมชน อ.บางระกำ จ.พิษณุโลกหมู่บ้านแปรรูปผลิตภัณฑ์ผลไม้ อ.เมือง จ.จันทบุรี วิสาหกิจชุมชนกลุ่มแปรรูปอาหารทะเลบ้านกระซำขาว หมู่ 9 ต.บ้านบ่อ อ.เมือง จ.สมุทรสาคร หมู่บ้านเครื่องแกง หมู่ 2 บ้านทุ่งเอาะ ต.สะพานไม้แก่น อ.จะนะ จ.สงขลา และหมู่บ้านหม่อนไหมไร้สารเคมี บ้านห้วยทราย อำเภอกอง จังหวัดนครราชสีมา เป็นต้น

ทั้งนี้ผู้รับมอบโล่และเกียรติบัตรของหมู่บ้านหม่อนไหมไร้สารเคมี คือ นางนิยม เทศชาติ ประธานกลุ่มปลูกหม่อนเลี้ยงไหมบ้านห้วยทราย และ ดร.บุษราคัม ป้อมทอง รับมอบประกาศเกียรติคุณ ผู้ดำเนินโครงการหมู่บ้านหม่อนไหมไร้สารเคมี ตัวแทนรับมอบในนามมหาวิทยาลัยราชภัฏนครราชสีมา

ทั้งนี้ในส่วนของหมู่บ้านหมอนไหมไร่สารเคมี โดยคลินิกเทคโนโลยี มหาวิทยาลัยราชภัฏนครราชสีมา ได้นำผลิตภัณฑ์ของกลุ่มร่วมจัดแสดง เช่น ผ้าไหมจากสีธรรมชาติ ผลิตภัณฑ์การแปรรูปจากโปรตีนไหม เช่น สบู่ก้อน สบู่เหลวโปรตีนไหม โลชั่นโปรตีนไหม ร่วมจัดนิทรรศการอีกด้วย

การจัดประชุมในครั้งนี้ ถือว่าได้รับความร่วมมือที่ดีและได้รับความสนใจจากหลายชุมชนมากขึ้น โดยในทุก ๆ ปีก็จะมีชุมชนและมหาวิทยาลัยต่าง ๆ ที่มีความสนใจในโครงการการถ่ายทอดเทคโนโลยีเข้าร่วมโครงการเพิ่มขึ้นจากเดิมทุกปี โดยคาดว่าในปีต่อ ๆ ไปก็จะมีชุมชนและมหาวิทยาลัยที่สนใจเข้าร่วมโครงการจะเพิ่มขึ้นอีกเรื่อย ๆ

ทั้งนี้ การประชุมครั้งนี้มีผู้บริหารหน่วยงานในสังกัดกระทรวงวิทยาศาสตร์และเทคโนโลยี ผู้บริการสถาบันการศึกษา ผู้ประสานงานคลินิกเทคโนโลยีเครือข่าย ตัวแทนผู้นำหมู่บ้านแม่ข่ายวิทยาศาสตร์และเทคโนโลยี และสมาชิก อสวท. เข้าร่วมเป็นจำนวนมาก

ครั้งที่ 7

วันที่ 20 ตุลาคม 2559 กระทรวงวิทยาศาสตร์และเทคโนโลยี กำหนดให้มีโครงการประเมินผลการดำเนินงานหมู่บ้านแม่ข่ายวิทยาศาสตร์และเทคโนโลยี ประจำปีงบประมาณ พ.ศ. 2559 และการประเมินมูลค่าเพิ่มทางเศรษฐกิจและสังคมของหมู่บ้านแม่ข่าย และประเมินหมู่บ้านเพื่อคัดเลือกและยกระดับเป็นชุมชนนวัตกรรม

โดยหมู่บ้านหมอนไหมไร่สารเคมีบ้านห้วยทราย ดำเนินโครงการมาแล้ว 3 ปี และได้พัฒนาเป็นหมู่บ้านแม่ข่ายวิทยาศาสตร์และเทคโนโลยี ในปี 2559 และได้ดำเนินโครงการหมู่บ้านแม่ข่ายวิทยาศาสตร์และเทคโนโลยี (หมู่บ้านแม่ข่าย ปีที่ 1) ถ่ายทอดเทคโนโลยีให้กับหมู่บ้านลูกข่ายอีก 3 หมู่บ้าน ประกอบด้วย บ้านหนองเทียมพัฒนา ตำบลหนองตาลใหญ่ อำเภอสีดา จังหวัดนครราชสีมา บ้านโนนรัง ตำบลแก้งสนามนาง อำเภอแก้งสนามนาง จังหวัดนครราชสีมา และบ้านหนองหอย ตำบลกุดชุมแสง อำเภอหนองบัวแดง จังหวัดชัยภูมิ

ลงพื้นที่ครั้งนี้ ประกอบด้วย ดร.บุษราคัม ป้อมทอง นายยุทธนา ตอสกุล นายจตุรงค์ เชื้อนไธสง และนางสาวเอลิซา อุพานิช เดินทางไปเพื่อต้อนรับคณะติดตามและประเมินสถานะการพัฒนาหมู่บ้านวิทยาศาสตร์และเทคโนโลยี นำโดย รศ.ดร.สมชาย ปฐมศิริ จากมหาวิทยาลัยมหิดล และคณะ ณ ศูนย์เรียนรู้ชุมชนบ้านห้วยทราย ตำบลหนองมะนาว อำเภอคง จังหวัดนครราชสีมา

การประเมินในครั้งนี้จะมีแบบประเมินสถานะหมู่บ้านแม่ข่ายวิทยาศาสตร์และเทคโนโลยี ประจำปีงบประมาณ พ.ศ. 2559 โดยมีหัวข้อหลักๆในการประเมินดังนี้

โครงการประเมินผลการดำเนินงานหมู่บ้านแม่ข่ายวิทยาศาสตร์และเทคโนโลยี ประจำปีงบประมาณ พ.ศ. 2559 โดยมีหัวข้อหลักๆในการประเมินดังนี้

1. การประเมินมูลค่าเพิ่มทางเศรษฐกิจและสังคมของหมู่บ้านแม่ข่าย
2. ประเมินหมู่บ้านเพื่อคัดเลือกและยกระดับเป็นชุมชนนวัตกรรม

ผู้เข้าร่วมให้ข้อมูลและผู้ที่เกี่ยวข้องในการพัฒนาชุมชน ประกอบไปด้วย ผู้ใหญ่ประไพ ศิริบุญคุณ ประธานศูนย์เรียนรู้ชุมชนบ้านห้วยทราย แม่นิยม เทศขารี ประธานกลุ่มปลูกหมอนไหมบ้านห้วยทราย นายอานนท์ อินทมาตร ผู้อำนวยการกอง ตัวแทนจากองค์กรปกครองส่วนท้องถิ่น อบต.หนองมะนาว พร้อมด้วยชาวบ้านทุกท่าน ที่เข้าร่วมให้ข้อมูลและแลกเปลี่ยนเรียนรู้ ที่ศูนย์เรียนรู้ชุมชนบ้านห้วยทราย

สรุปผลแบบประเมินผู้รับบริการดังนี้ คือ

- อาชีพหลัก ทั้งหมดเลือกอาชีพ เกษตรกร
- ระดับการศึกษาสูงสุด ส่วนใหญ่เลือก ระดับประถมศึกษา
- รายได้ต่อเดือน ส่วนใหญ่เลือก ประมาณ 1,001-2,000 บาท ต่อเดือน คิดเป็นร้อยละ 90.4
- ทราบข่าวครั้งแรกจากแหล่งใด ทั้งหมดเลือก การแนะนำ/คนรู้จัก
- ท่านเคยได้รับการอบรม ถ่ายทอดเทคโนโลยี จาก คลินิกเทคโนโลยีนี้หรือไม่ ทั้งหมดเลือก ไม่เคย

สรุปผลการประเมินเมื่อจบการอบรมดังนี้ คือ

❖ ระดับความพึงพอใจ

- ความพึงพอใจด้านกระบวนการ ขั้นตอนการให้บริการอยู่ในระดับมากที่สุด คิดเป็นร้อยละ 96.0
- ความพึงพอใจต่อเจ้าหน้าที่ผู้ให้บริการ อยู่ในระดับมากที่สุด คิดเป็นร้อยละ 100
- ความพึงพอใจต่อสิ่งอำนวยความสะดวก อยู่ในระดับมากที่สุด คิดเป็นร้อยละ 98.0

❖ ระดับการปรับปรุงหลักสูตร

- การนำความรู้ไปใช้ประโยชน์ อยู่ในระดับมากที่สุด คิดเป็นร้อยละ 94.0
- ความเหมาะสมของเนื้อหาหลักสูตร อยู่ในระดับมากที่สุด คิดเป็นร้อยละ 94.0
- ความเหมาะสมของวิทยากร อยู่ในระดับมากที่สุด คิดเป็นร้อยละ 92.0
- ระยะเวลาการอบรม อยู่ในระดับมากที่สุด คิดเป็นร้อยละ 78.0
- ช่วงเวลาการอบรม อยู่ในระดับมากที่สุด คิดเป็นร้อยละ 92.0
- ความคุ้มค่าเมื่อเทียบกับเวลาและค่าใช้จ่าย อยู่ในระดับมากที่สุด คิดเป็นร้อยละ 90

ผู้เข้ารับการอบรมสามารถนำความรู้ไปใช้ประโยชน์ได้ คิดเป็นร้อยละ 100 และคาดว่าจะมีรายได้เพิ่มขึ้น ประมาณ 2,000-3,000 บาท ต่อเดือน คิดเป็นร้อยละ 40.0

รายการ	ระดับ				
	มากที่สุด	มาก	ปานกลาง	น้อย	น้อยที่สุด
ท่านมีความพอใจในคำถามต่อไปนี้ระดับใด	5	4	3	2	1
ข้อมูลวัดความพึงพอใจ					
1. ด้านกระบวนการ ขั้นตอนการให้บริการ (เช่น การประกาศรับสมัคร การติดต่อเชิญอบรม การประสานงานและให้ข้อมูล การดูแล และการทำงานอย่างมีขั้นตอน ฯลฯ)	68.0 (34)	28.0 (14)	4.0 (2)		
2. เจ้าหน้าที่ผู้ให้บริการ (เช่น อธิษาศยติ ยิ้มแย้มแจ่มใส มีใจในการให้บริการ ฯลฯ)	92.0 (46)	8.0 (4)			
3. สิ่งอำนวยความสะดวก (สถานที่อบรม อาหาร เครื่องสอตฯ เอกสารอบรม ฯลฯ)	58.0 (29)	40.0 (20)	2.0 (1)		

ข้อมูลเพื่อการปรับปรุงหลักสูตร					
4. การนำความรู้ไปใช้ประโยชน์ (ใช้ประกอบอาชีพ หรือใช้ใน ชีวิตประจำวัน)	58.0 (29)	36.0 (18)	6.0 (3)		
5. ความเหมาะสมของเนื้อหาหลักสูตร	64.0 (32)	30.0 (15)	6.0 (3)		
6. ความเหมาะสมของวิทยากร (ความรู้ ความสามารถ เทคนิคการสอน)	70.0 (35)	22.0 (11)	8.0 (4)		
7. ระยะเวลาการอบรม (จำนวนวัน)	48.0 (24)	30.0 (15)	20.0 (10)	2.0 (1)	
8. ช่วงเวลาการอบรม (วัน/เดือน/ฤดูที่อบรม)	58.0 (29)	34.0 (17)	8.0 (4)		
9. ความคุ้มค่าเมื่อเทียบกับเวลาและค่าใช้จ่าย(ประโยชน์ที่ได้รับมากกว่า เวลาและค่าใช้จ่ายที่เสียไป)	68.0 (34)	22.0 (11)	10.0 (5)		

ตารางแสดงผลการประเมินภายหลังการอบรมแสดงผลผลความสำเร็จ

หัวข้อ	ร้อยละ การนำไปใช้ประโยชน์
1. การนำไปใช้ประโยชน์ ส่วนใหญ่นำความรู้ไปใช้ประโยชน์	100
2. ความรู้ที่ได้รับสามารถนำไปใช้ประโยชน์และประเมินเป็นรายได้	
2.1 รายได้หลัก/เสริม ส่วนใหญ่เป็นรายได้เสริม	97.8
2.2 จำนวนเงิน ส่วนใหญ่มีรายได้น้อยกว่า 1,001-2,000 บาท	33.3
3. นำความรู้ที่ได้รับไปใช้ คือ หลังการอบรมทันที	51.1
4. นำความรู้ที่ได้รับไปใช้ที่ คือ ใช้ในครอบครัว	44.44
5. นำความรู้ไปขยายต่อในด้าน ประยุกต์เป็นองค์ความรู้ใหม่	86.7

ข้อมูลแสดงมูลค่าทางเศรษฐกิจ

ข้อมูลลูกค้า	จำนวน	หน่วยนับ
จำนวนลูกค้าตามแผน	90	คน
จำนวนผู้เข้าฝึกอบรม	104	คน
จำนวนลูกค้าที่ติดตามผล	45	คน
จำนวนผู้นำไปใช้ประโยชน์	45	คน
มูลค่าทางเศรษฐกิจ	1,00,000	บาท

กิตติกรรมประกาศ

โครงการหมู่บ้านวิทยาศาสตร์และเทคโนโลยี หมู่บ้านหม่อมใหม่ไร้สารเคมี บ้านห้วยทราย ตำบลหนองมะนาว อำเภอคง จังหวัดนครราชสีมา ได้ดำเนินโครงการเป็นปีที่ 4 และสำเร็จลุล่วงเป็นอย่างดี ได้รับความร่วมมือจากหลายฝ่าย และชุมชนเองให้ความสนใจเป็นอย่างดี คณะทำงานขอขอบคุณไว้ ณ ที่นี้

ขอขอบคุณสำนักงานปลัดกระทรวงวิทยาศาสตร์และเทคโนโลยี กระทรวงวิทยาศาสตร์และเทคโนโลยี ที่ให้การสนับสนุนงบประมาณในการดำเนินงานประจำปี 2559 เพื่อยกระดับเป็นหมู่บ้านแม่ข่าย วิทยาศาสตร์และเทคโนโลยี (หมู่บ้านแม่ข่าย ปีที่ 1) ถ่ายทอดเทคโนโลยีให้กับหมู่บ้านลูกข่ายอีก 3 หมู่บ้าน ประกอบด้วย บ้านหนองเทียมพัฒนา ตำบลหนองตาลใหญ่ อำเภอสีดา จังหวัดนครราชสีมา บ้านโนนรัง ตำบลแก้งสนามนาง อำเภอแก้งสนามนาง จังหวัดนครราชสีมา และบ้านหนองหอย ตำบลลุดชุมแสง อำเภอหนองบัวแดง จังหวัดชัยภูมิ

โดยมุ่งหวังเป็นหมู่บ้านต้นแบบในการนำความรู้ทางด้านวิทยาศาสตร์และเทคโนโลยีเข้าเป็นช่วยในการพัฒนาผลิตภัณฑ์ เพื่อนำไปประยุกต์ใช้ในชีวิต พัฒนาอาชีพ และความเป็นอยู่ที่ยั่งยืน ขอขอบคุณบุคลากร ชุมชนบ้านห้วยทราย รวมทั้งอาจารย์และเจ้าหน้าที่ศูนย์วิทยาศาสตร์ที่มีส่วนช่วยเหลือให้การดำเนินการจนสำเร็จลุล่วงตามวัตถุประสงค์ที่ได้ตั้งไว้เป็นอย่างดี

คลินิกเทคโนโลยี มหาวิทยาลัยราชภัฏนครราชสีมา

พฤศจิกายน 2559

คำนำ

ด้วยบทบาทของคลินิกเทคโนโลยี และความสำคัญในการนำเทคโนโลยีสู่การพัฒนาเพื่อสร้างศักยภาพ และความเข้มแข็งของชุมชน รวมถึงเล็งเห็นความสำคัญ ในการให้ประชาชนเข้ามีส่วนร่วมในการสร้างวิถีทาง วิทยาศาสตร์และการนำเทคโนโลยีไปใช้ประโยชน์อย่างรู้เท่าทัน โครงการหมู่บ้านวิทยาศาสตร์และเทคโนโลยี หมู่บ้านหม่อนไหมไร้สารเคมี บ้านห้วยทราย ตำบลหนองมะนาว อำเภอคง จังหวัดนครราชสีมา ได้ดำเนิน โครงการตั้งแต่ปี 2556 และปัจจุบันดำเนินโครงการเป็นปีที่ 4 และสำเร็จลุล่วงเป็นอย่างดี ได้รับความร่วมมือ จากหลายฝ่าย และชุมชนเองให้ความสนใจเป็นอย่างดี

ปี 2559 ได้รับการสนับสนุนงบประมาณจากสำนักงานปลัดกระทรวงวิทยาศาสตร์และเทคโนโลยี และได้ยกระดับเป็นหมู่บ้านแม่ข่ายวิทยาศาสตร์และเทคโนโลยี ในปี 2559 และได้ดำเนินโครงการหมู่บ้านแม่ ข่ายวิทยาศาสตร์และเทคโนโลยี (หมู่บ้านแม่ข่าย ปีที่ 1) ถ่ายทอดเทคโนโลยีให้กับหมู่บ้านลูกข่าย 3 หมู่บ้าน ประกอบด้วย บ้านหนองเทียมพัฒนา ตำบลหนองตาลใหญ่ อำเภอสีดา จังหวัดนครราชสีมา บ้านโนนรัง ตำบลแก้งสนามนาง อำเภอแก้งสนามนาง จังหวัดนครราชสีมา และบ้านหนองหอย ตำบลลูกุด ชุมแสง อำเภอหนองบัวแดง จังหวัดชัยภูมิ

คลินิกเทคโนโลยี มหาวิทยาลัยราชภัฏนครราชสีมา ขอขอบคุณสำนักงานปลัดกระทรวงวิทยาศาสตร์ และเทคโนโลยี กระทรวงวิทยาศาสตร์และเทคโนโลยี ที่ให้การสนับสนุนงบประมาณในการดำเนินงานครั้งนี้ ขอขอบคุณบุคลากรชุมชนบ้านห้วยทราย รวมทั้งอาจารย์และเจ้าหน้าที่ศูนย์วิทยาศาสตร์ที่มีส่วนช่วยเหลือให้ การดำเนินการจนสำเร็จลุล่วงตามวัตถุประสงค์ที่ได้ตั้งไว้เป็นอย่างดี หวังว่าจะเป็นอย่างยิ่งว่าการดำเนินงาน ในครั้งนี้ จะเป็นประโยชน์ต่อการนำไปพัฒนาโครงการในปีต่อไป

สารบัญ

	หน้า
กิตติกรรมประกาศ	ก
บทสรุปผู้บริหาร	ข
คำนำ	ฅ
สารบัญ	ญ
ส่วนที่ 1 ข้อเสนอโครงการ	1
ส่วนที่ 2 เอกสารประกอบการถ่ายทอดเทคโนโลยี	11
ส่วนที่ 3 ผลการดำเนินงาน	23
ส่วนที่ 4 การติดตามผลการดำเนินงาน	32
ภาคผนวก	34
ภาคผนวก ก แบบประเมินโครงการ	35
ภาคผนวก ข หนังสือราชการ	39
ภาคผนวก ค ภาพประกอบ	44
ภาคผนวก ง แผ่นพับประชาสัมพันธ์	50

ส่วนที่ 1

ข้อเสนอโครงการ

แบบฟอร์มข้อเสนอโครงการเพื่อขอรับการสนับสนุนงบประมาณ

กิจกรรมส่งเสริมการนำวิทยาศาสตร์ เทคโนโลยีและนวัตกรรมเพื่อเพิ่มศักยภาพการผลิต

และเศรษฐกิจชุมชน : งานหมู่บ้านแม่ข่ายวิทยาศาสตร์และเทคโนโลยี ประจำปีงบประมาณ พ.ศ. ๒๕๕๙



1. ชื่อหน่วยงานหรือสถาบันการศึกษา : มหาวิทยาลัยราชภัฏนครราชสีมา.....

2. ชื่อหมู่บ้านวิทยาศาสตร์และเทคโนโลยี : หมู่บ้านหมอนไหมไร่สารเคมี.....

3. ผู้รับผิดชอบและผู้ร่วมโครงการ

3.1 หัวหน้าโครงการ

ชื่อ - นามสกุล.....ดร.บุษราคม น้อมทอง

ตำแหน่ง.....รองผู้อำนวยการคลินิกเทคโนโลยี

สถานที่ติดต่อ.....ศูนย์วิทยาศาสตร์ มหาวิทยาลัยราชภัฏนครราชสีมา

โทรศัพท์ (มือถือ/ที่ทำงาน).....081-9669609, 044-247390

อีเมล.....nouvarat_p@hotmail.com

3.2 ผู้รับผิดชอบร่วมคนที่ 1

ชื่อ - นามสกุล.....นายยุทธนา ตอสกุล

ตำแหน่ง.....ผู้จัดการคลินิกเทคโนโลยี

สถานที่ติดต่อ.....ศูนย์วิทยาศาสตร์ มหาวิทยาลัยราชภัฏนครราชสีมา

โทรศัพท์ (มือถือ/ที่ทำงาน) 094-3692556, 044-247390

อีเมล.....yutgis@hotmail.com

3.3 ผู้นำ/แกนนำ/ ชุมชนหรือประธานกลุ่มที่เข้าร่วมโครงการ

ชื่อ - นามสกุล.....นางนิยม เทศขารี

ตำแหน่ง.....ประธานกลุ่มปลูกหมอนเลี้ยงไหม

สถานที่ติดต่อ.....บ้านห้วยทราย หมู่ 6 ตำบลหนองมะนาว อำเภอคง

โทรศัพท์ (มือถือ/ที่ทำงาน) 086-2450494

3.4 เจ้าหน้าที่ในท้องถิ่นที่เข้าร่วมโครงการ

ชื่อ - นามสกุล.....นายอนันต์ อินทมาตร

ตำแหน่ง.....นักพัฒนาชุมชน

สถานที่ติดต่อ.....องค์การบริหารส่วนตำบลหนองมะนาว

โทรศัพท์ (มือถือ/ที่ทำงาน) 085-2027087

อีเมล.....anonintanat2013@gmail.com

4. ลักษณะโครงการ : โปรดใส่เครื่องหมาย ใน ที่ต้องการและให้ข้อมูลให้ครบถ้วน

1) หมู่บ้าน วท. (ต่อเนื่อง) ให้ระบุปีที่เริ่มดำเนินการ.....

2) หมู่บ้าน วท. (แม่ข่ายขยายลูก) ระบุปีแรกที่เป็แม่ข่าย.....2556.....(แบบแบบ
สำรวจความพร้อมและความต้องการของหมู่บ้านลูกข่าย)

5. หลักการและเหตุผล

5.1 ความเป็นมาหมู่บ้าน

สภาพทั่วไปของตำบลหนองตาลใหญ่

จำนวนประชากรใน ตำบลหนองตาลใหญ่

จำนวนหลังคาเรือน :..... 1,217..... หลังคาเรือน

จำนวนประชากร :..... 6,520..... คน

จำนวนผู้สูงอายุ :..... 661..... คน

จำนวนเด็กแรกเกิด ถึง 6 ปี :..... 280..... คน

จำนวนผู้สูงอายุ ที่ป่วยเป็นโรคเรื้อรัง : 225..... คน

จำนวนสตรีตั้งครรภ์ :..... 23..... คน

จำนวนผู้สูงอายุ ที่ช่วยตนเองไม่ได้ : 2..... คน

จำนวนสตรีอายุ 35 ปี ขึ้นไป :..... 1,157..... คน

จำนวนผู้พิการ :..... 92..... คน

ประกอบด้วยหมู่บ้าน หมู่1 บ้านหนองตาลใหญ่, หมู่2 บ้านหนองตาลใหญ่, หมู่3 บ้านหนองตาลใหญ่, หมู่4 บ้านหัวนา, หมู่5 บ้านดอนเต็ง, หมู่6 บ้านดอนตะแบง, หมู่7 บ้านโสกนกเต็น, หมู่7 บ้านดอนคู่,..... หมู่8 บ้านหัวนาค่า, หมู่9 บ้านหนองเทียมพัฒนา

จังหวัดนครราชสีมาเป็นจังหวัดในภาคอีสานที่มีชื่อเสียงในด้านการทอผ้าไหม มีการทอผ้าไหมเกือบทุกอำเภอ การผลิตผ้าไหมให้มีคุณภาพ และรักษาไว้ซึ่งภูมิปัญญาท้องถิ่น โดยกลุ่มทอผ้าไหมบ้านหนองเทียมพัฒนา ตำบลหนองตาลใหญ่ อำเภอสีดา จังหวัดนครราชสีมา โดยมีการปลูกหม่อนเลี้ยงไหม และทอผ้าไหมมา นาน ต่อมาในปี พ.ศ. 2549 จึงได้จัดตั้งกลุ่มทอผ้าไหมบ้านหนองเทียมพัฒนาขึ้นมา มีสมาชิกประมาณ 17 คน ในช่วงเริ่มต้น ปัจจุบันมีสมาชิกเข้าร่วมกลุ่มแล้ว จำนวน 30 คน ซึ่งยังขาดทักษะกระบวนการย้อม การมัดลาย การทอ และการเพิ่มมูลค่าให้กับผลิตภัณฑ์สิ่งทอ ที่ผ่านมาก็มีหน่วยงาน เข้ามาให้ความรู้ต่างๆ ประกอบด้วย พัฒนาชุมชนอำเภอสีดา กรมส่งเสริมอุตสาหกรรม องค์การบริหารส่วนตำบลหนองตาลใหญ่ เป็นต้น

จากการศึกษาบริบทของชุมชนมาแล้วนั้น จึงทำให้คลินิกเทคโนโลยี มหาวิทยาลัยราชภัฏนครราชสีมา ซึ่งมีผู้เชี่ยวชาญ และวิทยากรเครือข่าย ด้านผ้าไหมที่ครบวงจร เล็งเห็นถึงปัญหาและความต้องการต่างๆ ของ ชุมชน โดยต้องการที่จะพัฒนาต่อยอดจากโครงการดังกล่าวให้เกิดประโยชน์สูงสุดแก่ชุมชนมากยิ่งขึ้น จึง พิจารณาเห็นสมควรที่จะพัฒนากลุ่มทอผ้าไหมบ้านหนองเทียมพัฒนา เป็นหมู่บ้านลูกข่ายวิทยาศาสตร์และ เทคโนโลยี โดยมีการถ่ายทอดเทคโนโลยีด้านไหม ตั้งแต่ต้นน้ำถึงปลายน้ำ คือ การปลูกหม่อนเลี้ยงไหมไปจนถึง การจำหน่ายผ้าไหม...เพื่อเป็นโครงการหนึ่งที่จะช่วยสร้างอาชีพเสริมและเพิ่มรายได้

5.2 เหตุผลความต้องการหรือประเด็นปัญหาที่ต้องการนำวิทยาศาสตร์และเทคโนโลยีเข้าไปแก้ไข หรือพัฒนาหมู่บ้าน

กลุ่มทอผ้าไหมบ้านหนองเทียมพัฒนา ตำบลหนองตาลใหญ่ อำเภอสีดา จังหวัดนครราชสีมา ยังขาด ทักษะกระบวนการย้อม การมัดลาย การทอ และการเพิ่มมูลค่าให้กับผลิตภัณฑ์สิ่งทอ มหาวิทยาลัยราชภัฏ นครราชสีมา มีวิทยากรและผู้เชี่ยวชาญด้านผ้าไหมตั้งแต่ขบวนการผลิต การย้อม การทอ ตลอดจนการแปรรูป ผ้าไหม การเพิ่มมูลค่าผลิตภัณฑ์ มีความสนใจที่จะนำองค์ความรู้ และเทคโนโลยีเกี่ยวกับสิ่งทอเข้าไปแก้ปัญหา

โดยใช้ความรู้ และกระบวนการทางวิทยาศาสตร์ เพื่อให้เกิดการพึ่งตนเองได้ เพิ่มรายได้ ลดรายจ่าย ส่งผลให้เกิดความร่วมมือกันในชุมชน ได้นำความรู้ทางด้านวิทยาศาสตร์และเทคโนโลยีมาพัฒนาผลิตภัณฑ์ของชุมชนเอง เกิดองค์ความรู้ใหม่ๆ ที่ได้จากการเรียนรู้ร่วมกันระหว่างวิทยากรและคนในชุมชนเอง เมื่อคนในชุมชนมีอาชีพเสริม การเคลื่อนย้ายแรงงานเข้าภาคอุตสาหกรรมจะลดลง ทำให้ครอบครัวได้อยู่พร้อมหน้ากัน เกิดความอบอุ่นในครอบครัว...คุณภาพชีวิตดีขึ้น...สังคมมีความน่าอยู่...ส่งเสริมให้เกิดศูนย์เรียนรู้ชุมชน และเป็น การรวบรวมเทคโนโลยีต่างๆ ให้ประชาชนทั่วไปได้ศึกษาและนำไปประยุกต์ใช้แล้ว...ยังมีการพัฒนาโดยให้โรงเรียนและเยาวชนในพื้นที่เข้ามาจับบทบาท เพื่อเป็นการปลูกฝังให้เยาวชนมีจิตสำนึกที่ดีในการพัฒนาชุมชนของตนเอง อีกทั้งยังเป็นการส่งเสริมให้เยาวชนเข้าใจความรู้ด้านวิทยาศาสตร์และเทคโนโลยีได้ดีขึ้น...นำไปสู่การเป็นกำลังสำคัญของชุมชนต่อไปในอนาคต

5.3 รายงานความก้าวหน้าในการดำเนินงานหมู่บ้านตั้งแต่ปีแรกที่เริ่มดำเนินการจนถึงปีล่าสุดที่รับงบประมาณ

ด้วยบทบาทของคลินิกเทคโนโลยี...และความสำคัญในการนำเทคโนโลยีสู่การพัฒนาเพื่อสร้างศักยภาพ และความเข้มแข็งของชุมชน...รวมถึงเล็งเห็นความสำคัญ ในการให้ประชาชนเข้ามีส่วนร่วมในการสร้างวิถีทาง วิทยาศาสตร์และการนำเทคโนโลยีไปใช้ประโยชน์อย่างรู้เท่าทัน...โครงการหมู่บ้านวิทยาศาสตร์และเทคโนโลยี หมู่บ้านหมอนไหมไร่สารเคมี...บ้านห้วยทราย...ตำบลหนองมะนาว...อำเภอคง...จังหวัดนครราชสีมา...ได้ดำเนิน โครงการตั้งแต่ปี 2556...และปัจจุบันดำเนินโครงการเป็นปีที่ 3...และสำเร็จลุล่วงเป็นอย่างดี...ได้รับความร่วมมือ จากหลายฝ่าย...และชุมชนเองให้ความสนใจเป็นอย่างดี

.....ปี 2556...จึงได้รับการพิจารณาสนับสนุนงบประมาณจากสำนักงานปลัดกระทรวงวิทยาศาสตร์และเทคโนโลยี...โครงการหมู่บ้านหมอนไหมไร่สารเคมี...โดยในปีที่ผ่านมาทางคลินิกเทคโนโลยี...มหาวิทยาลัยราชภัฏ นครราชสีมาได้เข้าไปอบรมและถ่ายทอดเทคโนโลยี...เรื่องถ่ายทอดเทคโนโลยี...คือ ถ่ายทอดเทคโนโลยีการ ปลูกหมอนเลี้ยงไหม...และการย้อมสีไหมด้วยวัสดุจากธรรมชาติ...ผลการดำเนินงานและความพึงพอใจอยู่ใน ระดับดี

ปี 2557...ได้รับการพิจารณาสนับสนุนงบประมาณจากสำนักงานปลัดกระทรวงวิทยาศาสตร์และเทคโนโลยี...โครงการหมู่บ้านหมอนไหมไร่สารเคมีเป็นปีที่ 2...และอบรมและถ่ายทอดเทคโนโลยี...เรื่องออกแบบ ลายไหมและการทอผ้าไหม...ลายไหมแบบใหม่จากการออกแบบของชุมชน...วิธีการทอผ้าไหมที่ได้มาตรฐาน...และ เทคโนโลยีการออกแบบบรรจุภัณฑ์...ผลการดำเนินงานและความพึงพอใจอยู่ในระดับดี...ทั้งนี้

ปี 2558...ได้รับการพิจารณาสนับสนุนงบประมาณจากสำนักงานปลัดกระทรวงวิทยาศาสตร์และเทคโนโลยี...โครงการหมู่บ้านหมอนไหมไร่สารเคมีเป็นปีที่ 3...และถ่ายทอดเทคโนโลยี...เรื่องการตกแต่ง ผลิตภัณฑ์ผ้าไหม...ส่งเสริมการตลาด...ส่งเสริมมาตรฐานผลิตภัณฑ์ชุมชน (มผช)...ส่งเสริมการขอรับใบรับรอง ผลิตภัณฑ์ผ้าไหมไทย...“ตรานกยูงพระราชทาน”...ผลการดำเนินงานและความพึงพอใจอยู่ในระดับดี

การดำเนินการหมู่บ้านแม่ข่ายวิทยาศาสตร์และเทคโนโลยี...ตั้งแต่ปี 2556-2558...มีผลลัพธ์ทางเศรษฐกิจ ที่สูงขึ้น...สามารถจำหน่ายผลิตภัณฑ์ได้ในมูลค่าที่สูงขึ้น...ทั้งในประเทศและต่างประเทศ...ทำให้มีรายได้ต่อ ครัวเรือนเพิ่มขึ้น...และลดรายจ่ายในครัวเรือนได้ด้วย...และมีความเข้าใจในกระบวนการผลิตตั้งแต่ต้นน้ำถึงปลาย น้ำมากยิ่งขึ้น...อีกทั้งสมาชิกในกลุ่มยังได้รับเชิญเป็นวิทยากรภายในจังหวัด...และต่างจังหวัด...เกี่ยวกับ กระบวนการ...วิธีการย้อม...การมัด...การทอ...การแปรรูปผลิตภัณฑ์...และการเพิ่มมูลค่าผลิตภัณฑ์

.....คลินิกเทคโนโลยี...มหาวิทยาลัยราชภัฏนครราชสีมา...ขอขอบคุณสำนักงานปลัดกระทรวงวิทยาศาสตร์ และเทคโนโลยี...กระทรวงวิทยาศาสตร์และเทคโนโลยี...ที่ให้การสนับสนุนงบประมาณในการดำเนินงานครั้งนี้...ขอขอบคุณบุคลากรจากศูนย์หมอนไหมเฉลิมพระเกียรติฯ...นครราชสีมา...คลินิกเทคโนโลยีเครือข่าย...ที่มาเป็น

วิทยากร ตัวแทนจากองค์การบริหารส่วนตำบลหนองมะนาว และชุมชนบ้านห้วยทราย รวมทั้งอาจารย์และเจ้าหน้าที่ศูนย์วิทยาศาสตร์ที่มีส่วนช่วยเหลือให้การดำเนินการจนสำเร็จคล่องตามวัตถุประสงค์ที่ได้ตั้งไว้เป็นอย่างดี หวังว่าจะเป็นอย่างยิ่งว่าการดำเนินงานในครั้งนี้ จะเป็นประโยชน์ต่อการนำไปพัฒนาโครงการในปีต่อไป

6. วัตถุประสงค์

- 6.1 เพื่อส่งเสริมการถ่ายทอดความรู้และเทคโนโลยี ตามความต้องการของชุมชน
- 6.2 เพื่อเปิดโอกาสให้ประชาชนได้มีส่วนร่วมในการแสดงความคิดเห็นและร่วมติดตามตรวจสอบผลการปฏิบัติราชการ
- 6.3 เพื่อส่งเสริมและสนับสนุนให้มีการนำผลงานวิจัยและพัฒนาไปประยุกต์ใช้ประโยชน์ แก้ไขปัญหาเทคโนโลยี สร้างมูลค่าผลิตภัณฑ์ พัฒนาระบบการผลิต สร้างผลิตภัณฑ์ใหม่ ส่งเสริมอาชีพเดิม สร้างอาชีพใหม่ สร้างรายได้ ลดรายจ่าย และยกระดับคุณภาพชีวิต

7. แนวคิดในการพัฒนาหมู่บ้านด้าน วท.

เพื่อเป็นการพัฒนากลุ่มทอผ้าไหมบ้านหนองเทียมพัฒนา ตำบลหนองตาลใหญ่ อำเภอสีดา จังหวัดนครราชสีมา ให้สามารถพึ่งตนเองได้ โดย คลินิกเทคโนโลยี มหาวิทยาลัยราชภัฏนครราชสีมา จะนำองค์ความรู้ด้านกระบวนการย้อม การมัดลาย การทอ และการเพิ่มมูลค่าให้กับผลิตภัณฑ์ จากวิทยากรในกลุ่มปลูกหม่อนเลี้ยงไหมบ้านห้วยทราย ตำบลหนองมะนาว อำเภอดง จังหวัดนครราชสีมา ซึ่งมีความรู้และเชี่ยวชาญจากที่ได้รับการถ่ายทอดเทคโนโลยีที่ผ่านมา โดยนำวิธีการทางวิทยาศาสตร์มาเป็นกระบวนการในการผลิตผลิตภัณฑ์เพื่อยกระดับมาตรฐานผลิตภัณฑ์ต่อไป

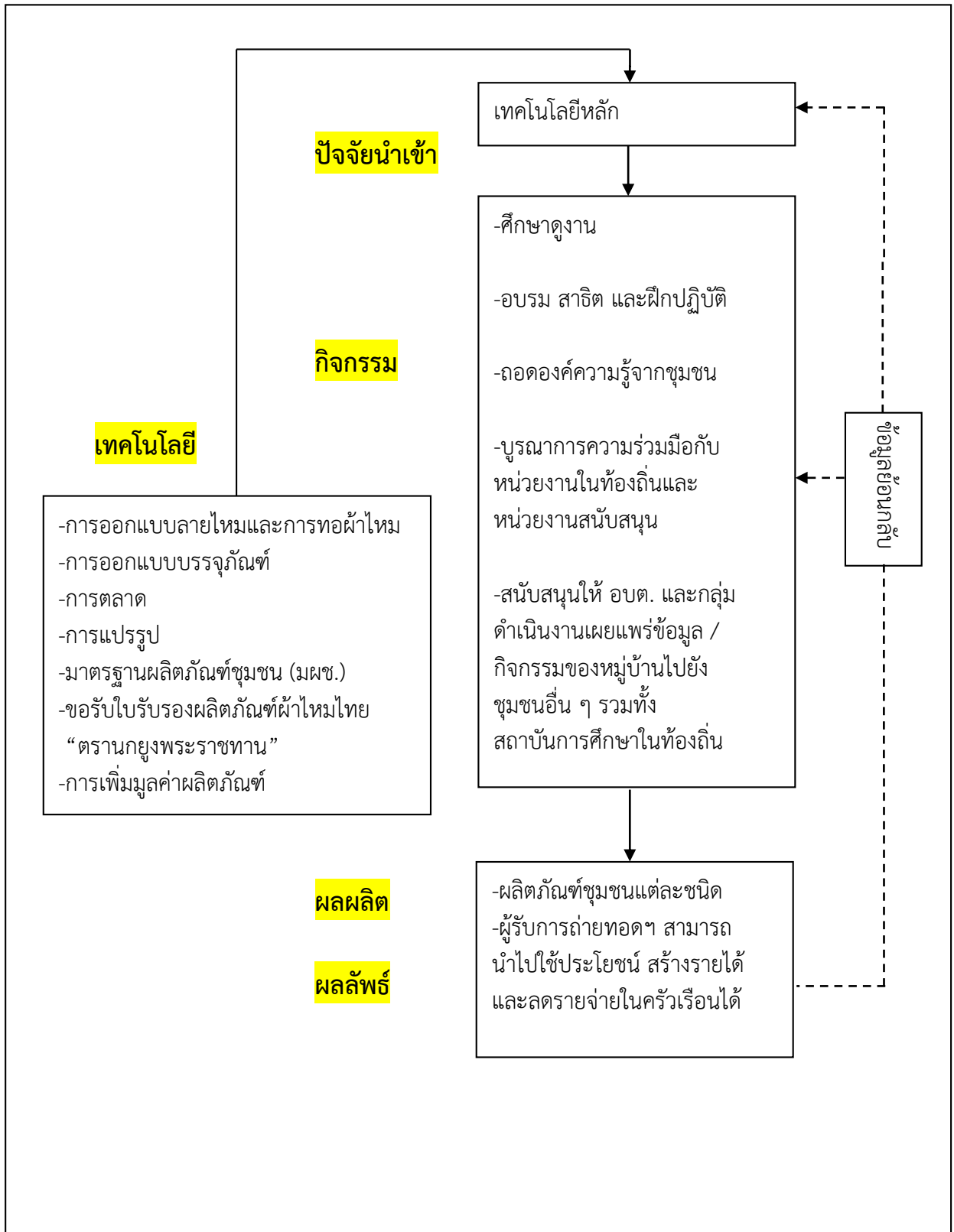
8. พื้นที่ดำเนินการ (ระบุพื้นที่เป้าหมายของการสร้างหมู่บ้านต้นแบบ พื้นที่เดียว)

1. บ้านหนองเทียมพัฒนา ตำบลหนองตาลใหญ่ อำเภอสีดา จังหวัดนครราชสีมา
2. บ้านหนองหอย หมู่ที่ 4 ตำบลกุดชุมแสง อำเภอหนองบัวแดง จังหวัดชัยภูมิ
3. บ้านโนนรัง ตำบลแก้งสนามนาง อำเภอแก้งสนามนาง จังหวัดนครราชสีมา

9. ระยะเวลาดำเนินการ : (ใส่เครื่องหมายตามประเภทของหมู่บ้าน วท.)

- หมู่บ้าน วท. (ใหม่) ระบุปีเริ่มต้น และปีสิ้นสุด
- หมู่บ้าน วท.(ต่อเนื่อง) ระบุปีที่ภายใต้กรอบ 3 ปี (ระบุปีที่เริ่มต้น-ถึงปีที่สิ้นสุดโครงการ)
- หมู่บ้าน วท.(แม่ข่ายขยายลูก) ระบุปีที่ของงบประมาณ 2559

10. ข้อเสนอ/เป้าหมายการพัฒนาหมู่บ้าน



Input - Process – ทักษะการย้อม การทอ การแปรรูป การเพิ่มมูลค่าผลิตภัณฑ์ องค์ความรู้ และคุณภาพและมาตรฐานของผลิตภัณฑ์

Output / Outcome - ผลิตภัณฑ์ที่มีคุณภาพและได้มาตรฐาน ได้รับความนิยมและความต้องการของตลาด ผลิตได้ตามความต้องการของผู้บริโภค

ปีที่	ทรัพยากร (สิ่งที่ต้องใช้ในการพัฒนาหมู่บ้าน)	กิจกรรม/วิธีการดำเนินงาน	ผลผลิต (สิ่งที่ได้ออกมาเป็นรูปธรรม หรือรับรู้ได้)	ผลลัพธ์ (ผลประโยชน์ที่ได้จากผลผลิตและผลกระทบที่มีต่อผู้ที่เกี่ยวข้อง)	งบประมาณ (บาท)
ปีที่ 1	<ul style="list-style-type: none"> -ผู้ที่เกี่ยวข้องในและนอกหมู่บ้าน -เทคโนโลยีการย้อมสีไหมด้วยวัสดุจากธรรมชาติ -เทคโนโลยีการออกแบบลายไหม -เทคโนโลยีการทอผ้าไหม 	<ul style="list-style-type: none"> -จัดเวทีเสวนา รันทรวาน ปัญหาและความต้องการ -ถ่ายทอดเทคโนโลยีการย้อมสีไหมด้วยวัสดุจากธรรมชาติ-ถ่ายทอดเทคโนโลยีการออกแบบลายไหม -ถ่ายทอดเทคโนโลยีการทอผ้าไหม -ถอดบทเรียนองค์ความรู้ของหมู่บ้าน 	<ul style="list-style-type: none"> ทรวานความต้องการของชุมชน -เส้นไหมจากการผลิตของชุมชน -สีย้อมไหมด้วยวัสดุจากธรรมชาติ -ลายไหมแบบใหม่จากการออกแบบของชุมชน -วิธีการทอผ้าไหมที่ได้มาตรฐาน -จำนวนผู้รับการถ่ายทอด -จำนวนชุดองค์ความรู้ 	<ul style="list-style-type: none"> -แผนการพัฒนาชุมชน -ร้อยละของการนำไปใช้ประโยชน์ -ร้อยละความพึงพอใจของผู้รับบริการถ่ายทอด -ลดต้นทุนในการผลิตและเพิ่มรายได้จากการประกอบอาชีพ การปลูกหม่อน เลี้ยงไหม แปรรูปไหม 	-250,000
ปีที่ 2	<ul style="list-style-type: none"> -ผู้ที่เกี่ยวข้องในและนอกหมู่บ้าน -เทคโนโลยีการออกแบบบรรจุภัณฑ์ -การถ่ายทอดเทคโนโลยีการตกแต่งผลิตภัณฑ์ผ้าไหม -ส่งเสริมการตลาด -ส่งเสริมมาตรฐานผลิตภัณฑ์ชุมชน (มผช.) -ส่งเสริมการขอรับใบรับรองผลิตภัณฑ์ผ้าไหมไทย “ตรานกยูงพระราชทาน” 	<ul style="list-style-type: none"> -เทคโนโลยีการออกแบบบรรจุภัณฑ์ -ถ่ายทอดเทคโนโลยีการตกแต่งผลิตภัณฑ์ผ้าไหม -ถ่ายทอดส่งเสริมการตลาด -ถ่ายทอดส่งเสริมมาตรฐานผลิตภัณฑ์ชุมชน (มผช.) -ถ่ายทอดส่งเสริมการขอรับใบรับรองผลิตภัณฑ์ผ้าไหมไทย “ตรานกยูงพระราชทาน” -ถอดบทเรียนองค์ความรู้ของหมู่บ้าน 	<ul style="list-style-type: none"> -จำนวนผู้รับการถ่ายทอด -จำนวนสื่อที่ผลิตได้ -ลูกข่าย 1. ชุมชน -คู่มือเทคโนโลยีชุมชนที่ได้จากการถอดบทเรียนจากองค์ความรู้ชุมชน -เทคโนโลยีแบบบรรจุภัณฑ์แต่ละชนิด 	<ul style="list-style-type: none"> -ร้อยละของการนำไปใช้ประโยชน์ -ร้อยละความพึงพอใจของผู้รับบริการถ่ายทอด -ได้เทคโนโลยีการตกแต่งผลิตภัณฑ์ผ้าไหม -ได้รับมาตรฐานผลิตภัณฑ์ชุมชน (มผช.) -ได้รับใบรับรองผลิตภัณฑ์ผ้าไหมไทย -เกิดการถ่ายทอดองค์ความรู้ด้านการผลิตไหม อย่างน้อย 1 ชุมชน -เกิดความยั่งยืนในการผลิตสินค้าจากไหมในชุมชน -มีการพัฒนาของศูนย์เรียนรู้ชุมชน -ศูนย์เรียนรู้ชุมชน 	-250,000

หมายเหตุ* : ระบุปีงบประมาณ พ.ศ.ในปีที่ได้รับงบประมาณสนับสนุน

11. แผนการดำเนินงาน

กิจกรรมหลัก	ระยะเวลา (ปี)							
	ปีที่ 1 (พ.ศ. 2559)				ปีที่ 2 (พ.ศ. 2560)			
	Q1	Q2	Q3	Q4	Q1	Q2	Q3	Q4
<p>ปีที่ 1 (2559)</p> <p>1. ลงพื้นที่สำรวจปัญหา และขั้นตอนการดำเนินงานของกลุ่มทอผ้าไหมของลูกข่าย 3 แห่ง และแม่ข่ายกลุ่มปลูกหม่อนเลี้ยงไหมบ้านห้วยทราย (แม่ข่าย)กลุ่มทอผ้าไหมบ้านหนองเทียมพัฒนา ตำบลหนองตาลใหญ่ อําเภอสีดา จังหวัดนครราชสีมากลุ่มทอผ้าไหมบ้านหนองหอย ตำบลกุดชุมแสง อําเภอหนองบัวแดง จังหวัดชัยภูมิ</p> <p>2. เสวนา และจัดเตรียมเทคโนโลยีที่ถ่ายทอด</p> <p>3. จัดอบรมถ่ายทอดเทคโนโลยี</p> <p>4. ติดตามผลการดำเนินงานและถอดบทเรียน</p> <p>5. สรุปผลการดำเนินงาน</p>	←→							
<p>ปีที่ 2 (2560)</p> <p>1. ลงพื้นที่สำรวจปัญหา และขั้นตอนการดำเนินงานของกลุ่มทอผ้าไหมของลูกข่าย 3 แห่ง และแม่ข่าย</p> <p>2. เสวนา และจัดเตรียมเทคโนโลยีที่ถ่ายทอด</p> <p>3. จัดอบรมถ่ายทอดเทคโนโลยี</p> <p>4. ติดตามผลการดำเนินงานและถอดบทเรียน</p> <p>5. สรุปผลการดำเนินงาน</p>					←→			

12. หน่วยงานสนับสนุน (ทรัพยากร)

ชื่อหน่วยงาน/สถาบันการศึกษา	รูปแบบการสนับสนุน
1. องค์การบริหารส่วนตำบลหนองตาลใหญ่ และองค์การบริหารส่วนตำบลกุดชุมแสง	บุคลากรประสานงาน สถานที่ในการดำเนินการ
2. มหาวิทยาลัยราชภัฏนครราชสีมา	องค์ความรู้ และนักวิชาการ อุปกรณ์และเครื่องมือ
3. สำนักงานหม่อนไหมเฉลิมพระเกียรติฯ นครราชสีมา	องค์ความรู้ และนักวิชาการ อุปกรณ์และเครื่องมือ
4. กลุ่มปลูกหม่อนเลี้ยงไหมบ้านห้วยทราย	องค์ความรู้ อุปกรณ์และเครื่องมือ

13. แผนการดำเนินงาน ประจำปีงบประมาณ พ.ศ. 2559

กิจกรรม	2558			2559									รวมเงิน (บาท)
	ไตรมาสที่ 1			ไตรมาสที่ 2			ไตรมาสที่ 3			ไตรมาสที่ 4			
	ตค.	พย.	ธค.	มค.	กพ.	มีค.	เมย.	พค.	มิย.	กค.	สค.	กย.	
1. ค่าจ้างเหมาบริการบุคคลธรรมดา/หรือ ค่าตอบแทนหัวหน้าโครงการ					✓	✓	✓	✓	✓	✓	✓		70,000
2. สำรวจความต้องการ. รับทราบปัญหาความ ต้องการด้านเทคโนโลยี			✓	✓	✓								22,000
3. ถ่ายทอดเทคโนโลยีหลัก							✓	✓	✓				138,000
4. ติดตามประเมินผล. ถอดบทเรียน/องค์ความรู้										✓	✓		10,000
5. รายงานผลฉบับสมบูรณ์										✓	✓	✓	10,000
รวม													250,000
แผนเงิน : ตามไตรมาส	5,000			32,000			148,000			65,000			250,000

14. เป้าหมายผลผลิต/ผลลัพธ์ และตัวชี้วัด ปีงบประมาณ พ.ศ. (ระยะ 3 ปี ของแต่ละหมู่บ้าน วท.)

ผลผลิต/ผลลัพธ์ (สอดคล้องกับข้อ ๑๐)	หน่วย	ข้อมูล พื้นฐาน**	ค่าเป้าหมายแต่ละปี*			หมายเหตุ
			ปีที่ 1	ปีที่ 2	ปีที่ 3	
1. จำนวนหมู่บ้าน/ชุมชน ที่นำเทคโนโลยีที่ได้รับการถ่ายทอดไปใช้ ประโยชน์ (เฉพาะหมู่บ้านแม่ข่าย วท. ขยายลูก)	หมู่บ้าน/ ชุมชน	3	1	1	1	
2. จำนวนเทคโนโลยีที่มีการถ่ายทอด ระบุชื่อ(เทคโนโลยีหลัก/รอง) 2.1 เทคโนโลยี...การย้อมสีไหมด้วยวัสดุจากธรรมชาติ (2559) 2.2 เทคโนโลยี เทคโนโลยีการออกแบบลายไหม.(2560) 2.3 เทคโนโลยี การถ่ายทอดเทคโนโลยีการตกแต่งผลิตภัณฑ์ผ้า ไหม (2561)	เรื่อง	3	1	1	1	
3. จำนวนวิทยากรชุมชนที่สร้างความเชี่ยวชาญในเทคโนโลยี ที่ถ่ายทอด (แต่ละเทคโนโลยีตามข้อ 2.)	คน	10	5	5	5	
4. จำนวนผู้รับการถ่ายทอดเทคโนโลยี (ไม่นับซ้ำ) ***	คน	100	60	60	60	
๕. ร้อยละ ๕๐ ของผู้รับการถ่ายทอดนำไปใช้ประโยชน์	ร้อยละ	50	75	75	75	
๖. ความพึงพอใจของผู้รับบริการในหมู่บ้าน/ชุมชนที่ดำเนินการใน ระดับดี-ดีมาก	ร้อยละ	80	85	85	85	

* ระบุในช่องหมายเหตุว่าค่าเป้าหมายในแต่ละปีเป็นค่าสะสมหรือไม่สะสม(ผู้รับการถ่ายทอดเทคโนโลยีเป็นคนเดิม)

** ข้อมูลพื้นฐาน คือ ผลการดำเนินงานที่ผ่านมาตั้งแต่ปีแรกที่เริ่มโครงการ ของหมู่บ้าน วท.(ต่อเนื่อง)

*** จำนวนชุมชนที่จะขยายผล เฉพาะหมู่บ้าน วท.(แม่ข่ายขยายลูก) ให้ข้อมูลในปีที่ดำเนินการเท่านั้นและให้ระบุชื่อชุมชน

15. ผลกระทบ (ผลกระทบ หมายถึง สิ่งที่ได้จากการที่ผลลัพธ์เกิดขึ้นแล้ว โดยผ่านผู้รับบริการโดยตรง หรือสังคม ชุมชน ที่ไม่ได้รับบริการโดยตรง แต่ได้รับผลประโยชน์ทั้งทางเศรษฐกิจและสังคม ทั้งระบุตัวเงินได้และไม่ได้)

เศรษฐกิจ

จากการส่งเสริม ร้อยละ ๕๐ ของชุมชน ที่ได้รับการถ่ายทอดเทคโนโลยี นำเทคโนโลยีไปใช้ประโยชน์ในการประกอบอาชีพ เพื่อลดต้นทุนและเพิ่มรายได้...นอกจากนี้ยังเกิดรายได้จากผลิตภัณฑ์จากไหม เช่น สบู่ โปรตีนไหม ครีมบำรุงผิว การเพิ่มมูลค่าผลิตภัณฑ์ผ้าไหม เป็นต้น ซึ่งเป็นการยกระดับสินค้า และเพิ่มมูลค่าให้กับสินค้าของชุมชน และเป็นการเพิ่มรายได้ในช่วงที่ว่างจากการทำเกษตรกรรม...สามารถก่อให้เกิดความเข้มแข็งในชุมชนโดยการส่งเสริมการสร้างเครือข่ายวิสาหกิจชุมชนอีกด้วย...เมื่อมีการจัดการตั้งแต่ต้นน้ำได้ดี ได้วัตถุดิบคือเส้นไหมที่มีคุณภาพดี...และมีการย้อมเส้นไหมด้วยวัสดุจากธรรมชาติที่สวยงาม...ก็จะส่งผลถึงระดับกลางน้ำคือการนำเส้นไหมไปปักทอเป็นผ้าไหมอย่างงดงามประณีตบรรจง...และบรรจลงในบรรจุภัณฑ์ที่เพิ่มคุณค่าให้กับผลิตภัณฑ์...ส่งผลถึงปลายน้ำในการจัดจำหน่ายถึงผู้บริโภคในปริมาณและมูลค่าเพิ่มขึ้น และก่อให้เกิดความภาคภูมิใจในชุมชนในสินค้าของชุมชนและความยั่งยืนของภูมิปัญญาท้องถิ่น คิดเป็นมูลค่าไม่น้อยกว่า 200,000 บาท/ปี

สังคม

เมื่อคนในชุมชนมีอาชีพเสริม...การเคลื่อนย้ายแรงงานเข้าภาคอุตสาหกรรมจะลดลง...ทำให้ครอบครัวได้อยู่พร้อมหน้ากัน...เกิดความอบอุ่นในครอบครัว...คุณภาพชีวิตดีขึ้น...สังคมมีความน่าอยู่...การพัฒนาศูนย์เรียนรู้ชุมชนนอกจากจะเป็นการรวบรวมเทคโนโลยีต่างๆ ให้ประชาชนทั่วไปได้ศึกษาและนำไปประยุกต์ใช้แล้ว...ยังมีการพัฒนาโดยให้โรงเรียนและเยาวชนในพื้นที่เข้ามาจับบทบาท เพื่อเป็นการปลูกฝังให้เยาวชนมีจิตสำนึกที่ดีในการพัฒนาชุมชนของตนเอง อีกทั้งยังเป็นการส่งเสริมให้เยาวชนเข้าใจความรู้ด้านวิทยาศาสตร์และเทคโนโลยีได้ดีขึ้น นำไปสู่การเป็นกำลังสำคัญของชุมชนต่อไปในอนาคต

16. งบประมาณขอรับ

ค่าใช้จ่ายในการดำเนินการ ปีงบประมาณ พ.ศ. 2559 ขอรับการสนับสนุนงบประมาณ...250,000..... บาท

รายการค่าใช้จ่าย ตามกิจกรรมที่ระบุไว้ในข้อ 10	จำนวนเงิน
1) ค่าใช้จ่ายในการจัดทำแผน ประสานแผนและการสำรวจพื้นที่ จัดเวที เเสวนา ร่วมกับชุมชน เพื่อนำผลมาใช้พัฒนาหมู่บ้าน/ชุมชน	..19,700.....บาท
1.1 ค่าอาหารกลางวัน เครื่องดื่มและอาหารว่าง จัดเวทีเสวนา เพื่อรับทราบปัญหา ความต้องการ และจัดทำแผนชุมชน และเวทีถอดบทเรียน จำนวน...2.....ครั้ง ผู้เข้าร่วมครั้งละ...35...คน ๆ ละ 130 บาท เป็นเงิน	...9,100.....
1.2 ค่าวิทยากรกระบวนการ...1.....ครั้ง ๆ ละ...6.....ชั่วโมง ๆ ละ 600 บาท เป็นเงิน3,600.....
1.3 ค่าเช่ารถและน้ำมันเชื้อเพลิงลงพื้นที่จำนวน...2.....ครั้ง ๆ ละ 3,000 บาท เป็นเงิน	...6,000.....
1.4 ค่าวัสดุสำนักงาน และวัสดุคอมพิวเตอร์ เป็นเงิน	...1,000.....
2) ค่าจ้างเหมาบริการบุคคลธรรมดา/หรือค่าตอบแทนหัวหน้าโครงการ70,000..บาท
3) ค่าใช้จ่ายในการถ่ายทอดเทคโนโลยี (อบรม สาธิต 2 ครั้ง ดูงาน 1 ครั้ง)	...140,900..บาท
3.1 ค่าอาหารกลางวัน เครื่องดื่มและอาหารว่างถ่ายทอดเทคโนโลยีจำนวน...2.....ครั้ง ๆ ละ...35....คน ๆ ละ 130 บาท เป็นเงิน	...9,100.....
3.2 ค่าวิทยากรจำนวน...2.....คน ๆ ละ...6.....ชั่วโมง ๆ ละ 600 บาท จำนวน...4.....วัน เป็นเงิน	...28,800.....
3.3 ค่าอาหารกลางวัน เครื่องดื่มและอาหารว่าง ดูงานจำนวน...1.....ครั้ง จำนวน ...1.....วัน จำนวน...30...คน ๆ ละ 130 บาท เป็นเงิน	...3,900..... ...12,000.....

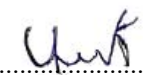
3.4 ค่าเช่ารถและน้ำมันเชื้อเพลิงลงพื้นที่จำนวน..4..วัน ๆละ 3,000 บาท เป็นเงิน	...3,500.....
3.5 ค่าเอกสารฝึกอบรมและเผยแพร่ทั่วไปจำนวน.....35.....ชุด ๆ ละ...100.....บาท เป็นเงิน	...63,000.....
3.6 ค่าวัสดุสารถ่ายทอดเทคโนโลยี เป็นเงิน	...3,600.....
3.7 ค่าวิทยากรศึกษาดูงานจำนวน.....1.....คน6.....ชั่วโมง ๆ ละ 600 บาท เป็นเงิน	...15,000.....
3.8 ค่าจ้างเหมารถเพื่อไปดูงานจำนวน.....1.....ครั้ง.....1.....วัน ๆ ละ 15,000 บาท	...2,000.....
3.9 ค่าวัสดุสำนักงานและวัสดุคอมพิวเตอร์จัดทำสื่อ เป็นเงิน	
4) ค่าใช้จ่ายในการติดตาม ประเมินผล9,400...บาท
4.1 ค่าเช่ารถและน้ำมันเชื้อเพลิงลงพื้นที่จำนวน.....1.....ครั้ง ๆ ละ 3,000 บาท เป็นเงิน	..3,000.....
4.2 ค่าอาหารกลางวัน เครื่องดื่มและอาหารว่าง ดูงานจำนวน.....1.....ครั้ง จำนวน ...1.....วัน จำนวน..35...คน ๆ ละ 130 บาท เป็นเงิน	..4,550.....
4.3 ค่าวัสดุสำนักงานและวัสดุคอมพิวเตอร์ เป็นเงิน	..1,850.....
5) ค่าใช้จ่ายในการจัดทำรายงานผล	...10,000.บาท
5.1 ค่าถ่ายเอกสารและค่าจัดทำรูปเล่ม เป็นเงิน	..5,000.....
5.2 ค่าวัสดุสำนักงานและวัสดุคอมพิวเตอร์ เป็นเงิน	..5,000.....


17. การรายงานผล ประเมินผลและติดตามผล :

ผู้รับผิดชอบโครงการต้องรายงานความก้าวหน้าผ่านระบบออนไลน์ทุกไตรมาสหลังจากยืนยันของรับการสนับสนุนงบประมาณ กับสำนักงานปลัดกระทรวงวิทยาศาสตร์ฯ โดยรายงานผลการดำเนินงานและการใช้จ่ายงบประมาณ ผ่านระบบออนไลน์ที่เว็บไซต์ <http://www.clinictech.most.go.th/online/index.asp> หมู่ Sci & Tech Village และต้องจัดส่งผลงานและเอกสารตามที่ปรากฏในคู่มือฯ ปีงบประมาณ พ.ศ. 2559

18. การเผยแพร่ประชาสัมพันธ์การดำเนินโครงการ :

ทุกครั้งที่มีการจัดกิจกรรมการถ่ายทอดเทคโนโลยีและมีการเผยแพร่ประชาสัมพันธ์ในรูปแบบต่าง ๆ เช่น แผ่นพับ ป้ายประชาสัมพันธ์ จดหมายข่าว วารสาร และสื่ออื่นใด จะต้องมีความและสัญลักษณ์ของกระทรวงวิทยาศาสตร์และเทคโนโลยี ซึ่งเป็นผู้ให้การสนับสนุนงบประมาณปรากฏด้วยทุกครั้ง และ ยินดีให้ความร่วมมือเข้าร่วมจัดแสดงผลงานในกิจกรรมต่าง ๆ ที่กระทรวงวิทยาศาสตร์และเทคโนโลยีเป็นผู้จัดขึ้น พร้อมทั้งทำตามหลักเกณฑ์และเงื่อนไขที่ระบุในคู่มือการดำเนินงานประจำปีงบประมาณ พ.ศ. 2559 ทุกประการ

ลงชื่อ 
 (ดร.บุษราคม ป้อมทอง)
 ผู้เสนอโครงการ

ลงชื่อ 
 (ผู้ช่วยศาสตราจารย์รุจิรา อุปานิช)
 ผู้อำนวยการคลินิกเทคโนโลยี

ลงชื่อ 
 (รองศาสตราจารย์ ดร.วิเชียร ฝอยพิกุล)
 อธิการบดี

ส่วนที่ 2

เอกสารประกอบการถ่ายทอดเทคโนโลยี

1. การย้อมสีไหมด้วยวัสดุธรรมชาติ

ครั้ง : เป็นแมลงขนาดเล็ก สีแดง มีกาคัย สร้างรังบนต้นจามจุรี พุทรา สะแก เป็นต้น

การนำมาใช้ฟอกย้อมไหม : สกัดน้ำสี โดย นำรังครั้งมาล้างน้ำให้เศษผงออกจากรังนั้น โขลกให้ละเอียด แขน้ที่ทิ้งไว้ 1 คืน และกรองกากครั้งออกทิ้ง น้ำสีที่ได้นำมาย้อมไหม ใช้ครั้ง 1 กิโลกรัมต่อการ



ย้อมไหม 1 กิโลกรัม ย้อมเส้นไหมได้สีชมพูอ่อนถึงแดง ขึ้นกับปริมาณครั้ง จำนวนครั้งในการย้อม หรือวิธีการย้อม

การย้อมโดยเติมสารช่วยย้อม ได้แก่ น้ำมะขามเปียก (ใช้ ½ กิโลกรัมต่อน้ำ 3 ลิตร) น้ำต้มใบมะขามหรือน้ำต้มใบเหมือดแอ 3 ลิตร ผสมกับน้ำครั้ง คนให้เข้ากัน และนำเส้นไหมลงย้อมเย็น เติมเกลือแกง และย้อมร้อนต่อ (ที่ 80-85 องศาเซลเซียส) จนครบเวลาจึงนำเส้นไหมขึ้นผึ่งให้เย็น แล้วล้างด้วยน้ำจนสะอาด ได้เส้นไหมสีแดงเข้มอมชมพู ถ้าใช้สารส้มเป็นสารช่วยย้อมทำให้ได้เส้นไหมสีแดงเข้มส้มเหลือง

สีคงทนต่อแสงและการซักระดับดีมากและดี

เพกา : หรือ มะลิตไม้, ลิ่นฟ้า หรือ เบโก (มลายู-นราธิวาส)

การนำมาใช้ฟอกย้อมไหม : ใช้เปลือกต้นเป็นวัตถุดิบให้สี ย้อมไหมได้สีเหลืองอมเขียว ถ้าใช้เฉพาะเปลือกชั้นใน ย้อมได้สีเหลือง



สกัดน้ำย้อม โดยใช้เปลือกสด 6 กิโลกรัมต่อการย้อมไหม 1 กิโลกรัม ต้มเคี่ยวด้วยไฟอ่อนนาน 3-6 ชั่วโมง กรองใช้เฉพาะน้ำ ย้อมเส้นไหมแบบ ย้อมเย็นและย้อมร้อนต่อเนื่องกันนาน 60 นาที หลังย้อมล้างเส้นไหมด้วยน้ำสะอาดแล้วแช่เส้นไหมในสารละลายสารส้มอ่อนๆ (45-60 องศาเซลเซียส) นาน 30 นาที ได้เส้นไหมสีเหลืองน้ำตาลอมส้มอ่อน สีคงทนต่อแสงดีมากและคงทนต่อการซักระดับดี



น้ำสีที่สกัดจากเปลือกเพกา ผสมกับ น้ำต้มใบส้มป่อยและน้ำปูนใส ย้อมไหมได้สีเขียวอมเหลือง

สีคงทนต่อแสงและการซักระดับดี

สมอไทย : หรือ สมออัปยา (ภาคกลาง) ส้มมอ (ภาคตะวันออกเฉียงเหนือ) มะนะ (ภาคเหนือ)
การนำมาใช้ฟอกย้อมไหม : ต้มเปลือกสด 4-6 กิโลกรัมต่อการย้อมไหม 1 กิโลกรัม ด้วยไฟอ่อน นาน 3-4 ชั่วโมง ครบเวลาให้กรองกากออก แล้วนำเส้นไหมลงย้อมด้วย วิธีย้อมเย็น และ ย้อมร้อนเมื่อครบเวลา นำเส้นไหมขึ้นพักและล้างด้วยน้ำจืดสะอาด ได้เส้นไหมสีเหลืองอมน้ำตาลเขียว



อาจนำเส้นไหมลงย้อมต่อในน้ำปูนใส นาน 5 นาที เสร็จแล้วล้างให้สะอาด ได้เส้นไหมสีน้ำตาลอมเหลือง สีคงทนต่อแสงดี



สีคงทนต่อแสงและการซักระดับดี

หูกวาง : หรือ ตัดมือ, ตัดมือ (ตริง), หลุมบัง (สุราษฎร์ธานี), โคน (นราธิวาส), ตาแปห์ (มลายู-นราธิวาส)

การนำมาใช้ฟอกย้อมไหม : นำคั้นจากใบสดย้อมไหมได้สีเขียวขี้ม้าอ่อน โดยใช้ใบอัตรา 8 - 10 กิโลกรัมต่อการย้อมไหม 1 กิโลกรัม ย้อมเส้นไหมแบบย้อมเย็น และย้อมร้อน

จากนั้นนำไหมขึ้นพักให้เย็น ซักน้ำสะอาดและผึ่งให้แห้งในที่ร่ม

สีที่ได้มีความคงทนต่อแสงดีมากและคงทนต่อการซักดี

สามารถใช้ใบที่ผึ่งลมจนแห้งนำไปต้มเคี่ยวทำเป็นสีแห้ง ย้อมไหมได้สีน้ำตาลอมเขียว หลังย้อมแช่เส้นไหมในน้ำต้มใบยูคาลิปตัส ทำให้สีคงทนต่อแสงและการซักดีมาก และดีตามลำดับ

ผลสดเมื่อทุบให้น้ำ และแช่น้ำนาน 3-4 ชั่วโมง เมื่อกรองกากออก นำเส้นไหมที่แช่ในสารละลายสารส้มแล้ว 30 นาที ลงย้อมแบบย้อมร้อน นาน 40-50 นาที ได้เส้นไหมสีเหลืองอมเขียวอ่อน

สีคงทนต่อแสงและการซักระดับดี



มะเกลือ : หรือ มะเกลือ, มักเกลือ (เขมร-ตราด), ฝิเผา (เงี้ยว -ภาคเหนือ)

การนำมาใช้ฟอกย้อมไหม : ผลสดดิบย้อมไหมได้สีดำ ผลมะเกลือดิบ 8 กิโลกรัมใช้สำหรับย้อมไหม 1 กิโลกรัม สก๊ตน้ำย้อมโดยโซลิกให้ละเอียดผสมน้ำ 20 ลิตร ต้มเดือดแล้วกรองเฉพาะน้ำ นำมาย้อมไหมแบบ ย้อมเย็นต่อย้อมร้อนวิธีเดียวกัน เสร็จแล้วนำเส้นไหมขึ้นผึ่งให้แห้ง ย้อมเช่นนี้ 4-5 ครั้ง (วันละครั้ง)

ในการย้อมครั้งสุดท้ายให้ผสมน้ำส้มสายชู 300 มล. ลงในน้ำย้อม ขณะย้อมร้อนเมื่อย้อมเสร็จจนนำเส้นไหมขึ้นผึ่งให้เย็น จึงล้างให้สะอาด และ ผึ่งแห้งในที่ร่ม ได้เส้นไหมสีน้ำตาลแกมดำ ถึงสีดำ



(ขึ้นกับจำนวนครั้งในการย้อม และความอ่อนแก่ของผลมะเกลือ)

สีคงทนต่อแสงและการซักระดับดีมาก

กรณีนำเส้นไหมที่ย้อมผลมะเกลือไปหมักโคลน ได้เส้นไหมสีดำ สีมืดความคงทนต่อแสงดีมาก เช่นเดียวกัน

ขี้เหล็กบ้าน : หรือ ขี้เหล็กหลวง (ภาคเหนือ), ขี้เหล็กใหญ่ (ภาคกลาง), จี้ลี้, ยะหา (มลายู-ปัตตานี)

การนำมาใช้ฟอกย้อมไหม : ใช้ใบสด อัตรา 8 - 10 กิโลกรัมต่อการย้อมไหม 1 กิโลกรัม คั้นน้ำหรือ ต้มใบสดนาน 1 ชั่วโมง จากนั้นกรองเอากากออก นำเส้นไหมลงย้อมในน้ำสี วิธีเดียวกัน เสร็จแล้วยกเส้นไหมขึ้นผึ่ง และซักน้ำจนสะอาด ผึ่งให้แห้งในที่ร่ม ได้เส้นไหมสีเขียวขี้ม้าอ่อน

ถ้าแช่เส้นไหมในสารละลายสารส้มหลังการย้อม 20-30 นาที ได้เส้นไหมสีเหลืองอมน้ำตาล



สีที่ได้มีความคงทนต่อแสง และการซักระดับดี

ธนนไชย : หรือ ศรีธนนไชย (นครราชสีมา), พังพวยนก, ลันไชย (ราชบุรี ภาคใต้), รวงไซ , พุงไชย, รวงไทย

การนำมาใช้ฟอกย้อมไหม : ต้มสก๊ตน้ำย้อมจากเปลือกสด อัตรา 4-6 กิโลกรัมต่อการย้อมไหม 1 กิโลกรัม นำเส้นไหมลงย้อมในน้ำย้อม แบบย้อมเย็นและย้อมร้อนตามลำดับ เสร็จแล้วจึงยกเส้นไหมขึ้นผึ่งให้เย็น จากนั้นล้างด้วยน้ำจนสะอาดดี ได้เส้นไหมสีชมพูอมน้ำตาลอ่อนและเป็นสีชมพูอมแดง เมื่อแช่เส้นไหมที่ย้อม แล้วในน้ำปูนใส



สีที่ได้มีความคงทนต่อแสง และการซักระดับดีเช่นเดียวกัน



ราชพฤกษ์ : หรือ คุณ ชัยพฤกษ์ (ภาคกลาง) ลมแล้ง (ภาคเหนือ) ลักเคยลักเกลือ (ภาคใต้)

การนำมาใช้ฟอกย้อมไหม : ฝักสด 6-8 กิโลกรัม ใช้ย้อมไหม 1 กิโลกรัม เมื่อนำมาโขลกและแช่น้ำค้างคืน เมื่อรองกากออกได้น้ำย้อมสีหมากสุก นำเส้นไหมลงย้อมแบบย้อมเย็น และย้อมร้อน ย้อมเสร็จให้นำไหมขึ้นผึ่งจนเย็นแล้วล้างน้ำจนสะอาด จากนั้นนำไปแช่ในน้ำปูนใส นาน 5 นาที และล้างด้วยน้ำสะอาดหลายๆ ครั้ง ได้เส้นไหมสีน้ำตาลอมม่วง



สีคงทนต่อแสงและการซักระดับดี

กล้วยน้ำว้า

การนำมาใช้ฟอกย้อมไหม : สกัดน้ำย้อมจากเหง้า (ลำต้นใต้ดิน) โดยสับให้เป็นชิ้นเล็กๆ ต้มนาน 1 ชั่วโมง ใช้อัตรา 8 กิโลกรัมต่อไหม 1 กิโลกรัม เมื่อต้มครบเวลา กรองกากทิ้ง น้ำที่สกัดได้นำมาตั้งไว้ค้างคืน ทำให้น้ำย้อมมีสีเทาดำเข้มข้น ก่อนย้อมให้นำเส้นไหมแช่ในสารละลายสารส้ม 15 นาที แล้วจึงนำลงย้อม ในน้ำย้อมที่เตรียมไว้แบบย้อมเย็น และย้อมร้อนต่อเนื่องกันครบ 60 นาที จึงนำขึ้นผึ่ง และล้างน้ำจนสะอาด ได้เส้นไหมสีม่วงอมเทา



สีคงทนต่อแสงดีมากและคงทนต่อการซักดี

น้ำสกัดจากกาบกล้วย ย้อมเส้นไหมได้สีอ่อนกว่า สีคงทนต่อแสงและการซักน้อยกว่าการใช้เหง้า กรณีนำเส้นไหมที่ย้อมเสร็จแล้ว ไปหมักในน้ำโคลนต่อ จะได้เส้นไหมสีเทาอมดำ สีคงทนต่อแสงดีมาก และคงทนต่อการซักระดับดี

คนทา : หรือ สีฟันคนทา, จี้, จี้นาม, สีฟัน, สีฟันคนตาย (ภาคกลาง), หนามจี (ภาคเหนือ)

การนำมาใช้ฟอกย้อมไหม : ใช้ผลดิบ 8-10 กิโลกรัมต่อการย้อมไหม 1 กิโลกรัม นำมาโขลกและต้ม 1 ชั่วโมง กรองเฉพาะน้ำย้อมและนำเส้นไหมลงย้อมแบบย้อมเย็น และย้อมร้อน



ครบเวลานำเส้นไหมขึ้นผึ่งให้เย็น ล้างน้ำให้สะอาด แล้วนำเส้นไหมไปแช่ในน้ำโคลน 7-10 ชั่วโมง หลังจากนั้นต้มเส้นไหมต่อในน้ำโคลนอุ่นๆ อีก 30 นาที เสร็จแล้ว ล้างน้ำให้สะอาด ได้เส้นไหมสีม่วงเทาเข้ม

สีคงทนต่อแสงดีมากและคงทนต่อการซักดี

การเติมน้ำโคลนลงในน้ำย้อม เมื่อย้อมเส้นไหมได้ผลการย้อมเช่นเดียวกับวิธีย้อมแล้วหมักโคลนสีแห้งที่เตรียมจากน้ำสกัดจากผลคนทา ย้อมเส้นไหมได้สีเส้นไหมและคุณภาพคงทนของสี เช่นเดียวกัน

ดาวเรือง : หรือ คำปู้จู้หลวง (ภาคเหนือ), พอทุ (กะเหรี่ยง-แม่ฮ่องสอน)

การนำมาใช้ฟอกย้อมไหม : ใช้กลีบดอกสด 9-10 กิโลกรัมต่อการย้อมไหม 1 กิโลกรัม นำมานึ่งไอน้ำ 10 นาที และต้มนาน 1 ชั่วโมง กรองกากออก ย้อมเส้นไหมมาย้อมแบบย้อมเย็นและย้อมร้อนวิธีเดียวกัน หลังย้อมล้างน้ำให้สะอาด แล้วนำเส้นไหมลงแช่ในสารละลายสารส้มอ่อนๆ 20 นาที ได้เส้นไหมสีเหลืองทอง

ความคงทนของสีต่อแสงดี และคงทนต่อการซักดีปานกลาง

กลีบดอกที่นึ่งและอบแห้ง เมื่อนำมาต้มสกัดได้น้ำสีเข้มข้นกว่าที่สกัดจากดอกสด 2 เท่า และยังสามารถเก็บไว้ได้นาน 18 เดือน โดยสีและความคงทนของสีไม่ต่างจากดอกที่เก็บใหม่ๆ (ไม่ควรผึ่งลมหรือผึ่งแดดให้กลีบดอกแห้ง เพราะสกัดน้ำย้อมได้สีเจือจางกว่ากลีบดอกที่นึ่งและอบแห้ง ถึง 5 เท่า)



แก้ว : หรือ ตะไหลแก้ว, แก้วพริก, จ้าพริก, แก้วลาย, แก้วซี่ไก่, เขี้ยวซี่ควาย, แก้วทอง, แก้วขาว

การนำมาใช้ฟอกย้อมไหม : ใช้ใบสด 10 กิโลกรัมต่อการย้อมไหม 1 กิโลกรัม โขลกและต้มใบเพื่อสกัดน้ำสีนาน 1 ชั่วโมง จากนั้นกรองกากออก นำเส้นไหมลงย้อมเย็นและย้อมร้อน หลังย้อมแช่เส้นไหมในสารละลายสารส้มอ่อนๆ หรือแช่ในน้ำต้มใบยูคาลิปตัส ได้เส้นไหมสีเขียวอมเหลือง

สีคงทนต่อแสงดี และคงทนต่อการซักปานกลาง



ยอบ้าน : หรือ ยอ (ภาคกลาง), มะตาเสือ (ภาคเหนือ)

การนำมาใช้ฟอกย้อมไหม : ต้มสกัดน้ำสีจากแก่นสด 8 กิโลกรัมสำหรับย้อมไหม 1 กิโลกรัม นำเส้นไหมลงย้อมแบบย้อมเย็นและย้อมร้อนตามลำดับ หลังย้อมนำเส้นไหมขึ้นพักให้เย็นและล้างน้ำสะอาด จากนั้นแช่ในน้ำปูนใส 5 นาที เสร็จแล้วล้างเส้นไหมให้สะอาดได้เส้นไหมสีส้มอมชมพู



สีคงทนต่อแสงและการซักดีมาก

ถ้าแช่เส้นไหมในสารละลายสารส้มอ่อนๆ จะได้เส้นไหมสีเหลืองอมส้ม สีคงทนต่อแสงและการซักระดับดี

สะเดา : หรือ สะเดา, กะเดา (ภาคใต้), จะตริง (ส่วย), สะเลียม (ภาคเหนือ)

การนำมาใช้ฟอกย้อมไหม : เปลือกสะเดาทั้งสดและแห้งย้อมไหมได้สีน้ำตาลแดง ถึงน้ำตาล สกัดน้ำสี โดยแช่น้ำ 1 คืนแล้วนำมาต้ม 1 ชั่วโมง เปลือกสดใช้ 6-8 กิโลกรัม หรือเปลือกแห้งใช้ 1-2 กิโลกรัม สำหรับย้อมไหม 1 กิโลกรัม นำเส้นไหมลงย้อมแบบย้อมเย็น และย้อมร้อน จากนั้น นำเส้นไหมขึ้นฟักให้เย็น และล้างน้ำให้สะอาด



สีที่ได้มีความคงทนต่อแสงและการซักดีปานกลาง

การย้อมเส้นไหมที่แช่ในสารละลายสารส้มนาน 20 นาทีก่อนลงย้อม ในน้ำย้อม หรือแช่เส้นไหมที่ย้อมแล้วในสารละลายสารส้ม ได้เส้นไหมสีน้ำตาล สีคงทนต่อแสงและการซักดีขึ้น



ยูคาลิปตัส

การนำมาใช้ฟอกย้อมไหม : สกัดน้ำย้อมจากเปลือกสด ใช้ 4-6 กิโลกรัมสำหรับย้อมไหม 1 กิโลกรัม ต้มเคี่ยวด้วยไฟอ่อน กรองกากทิ้ง และ ตั้งน้ำย้อมที่ได้ไว้ค้างคืน การย้อมให้นำเส้นไหมที่แช่ในสารละลายสารส้มอุ่นๆ 15-30 นาที แล้วนำมาย้อมในน้ำย้อมแบบย้อมเย็น และย้อมร้อนต่อเนื่องกัน ครบเวลานำเส้นไหมขึ้นผึ่งให้เย็น ล้างให้สะอาด และนำลงแช่ย้อมในน้ำต่างจากเก่า นาน 5 นาที แล้วนำขึ้นล้างน้ำให้สะอาด จนเส้นไหมไม่ลื่นเนื่องจากต่าง ได้เส้นไหม สีน้ำตาลอมเหลือง



สีคงทนต่อแสงดีมากและคงทนต่อการซักระดับดี

ขั้นตอน วิธีการสกัดสี และ ย้อมไหมด้วยสีธรรมชาติ

การสกัดสีจากเปลือกไม้ : สับเปลือกให้เป็นชิ้นเล็กๆ แช่น้ำ 1 คืนแล้วนำมาต้ม 1 ชั่วโมง ทิ้งไว้ใช้เปลือกสด 4-6 กิโลกรัม หรือเปลือกแห้ง 1-2 กิโลกรัมสำหรับย้อมไหม 1 กิโลกรัม หลังจากสกัดน้ำแล้ว กรองเอากากทิ้ง ได้น้ำสกัดใช้สำหรับย้อมไหม

การสกัดสีด้วยใบไม้ ดอก : นึ่งใบหรือดอกแบบนึ่งไอน้ำ 5-10 นาทีแล้วแช่ในน้ำเย็นทิ้งไว้ประมาณ 15-20 นาที จากนั้นต้มด้วยไฟอ่อน 1-2 ชั่วโมง กรองกากทิ้ง น้ำสกัดที่ได้นำไปย้อมไหม

การสกัดสีจากผล :

ผลแห้ง สกัดน้ำย้อมเช่นเดียวกับวิธีสกัดจากเปลือกไม้

ผลสด ทูบหรือโขลกให้นุ่มหรือแหลกก่อนคั้นน้ำ หรือต้มเคี่ยวด้วยไฟอ่อน(ขึ้นกับชนิดพืช)

การย้อม : ลอกกาเส้นไหม และ แช่น้ำจนอืดตัว แล้วแช่ในน้ำย้อมที่อุณหภูมิปกติ เรียก **ย้อมเย็น** นาน 10-20 นาที ระหว่างย้อมให้กลับไหมบ่อยๆ จากนั้นนำเส้นไหมขึ้นพัก และอุ่นน้ำย้อมให้ร้อนพอมีไอ นำเส้นไหมลงย้อม เรียก **ย้อมร้อน** ควบคุมให้น้ำย้อมร้อนสม่ำเสมอ (80-85 องศาเซลเซียส) ย้อมนาน 40-50 นาที ย้อมเสร็จนำเส้นไหมขึ้นผึ่งให้เย็นก่อน จึงล้างด้วยน้ำสะอาด (เพื่อไม่ให้เส้นไหมหดตัว เมื่อนำเส้นไหมจากน้ำย้อมร้อนๆ มาล้างในน้ำเย็นทันที) ล้างด้วยน้ำให้สะอาด และล้างตามด้วยน้ำยาทำความสะอาดที่ไม่มีสีและกลิ่น สุดท้ายล้างด้วยน้ำสะอาดจนหมดฟอง และไม่มีสีละลายออกมา บิดเบาๆ ให้เส้นไหมหมาด นำขึ้นกระตุกตากให้เรียงเส้น ผึ่งจนแห้งในที่ร่ม

การใช้สารช่วยย้อม

สารช่วยย้อม ทำหน้าที่ปรับสภาพน้ำสกัดจากพืช ให้เหมาะกับเส้นใย และช่วยให้สีติดเข้ม และคงทนดีขึ้น สารช่วยย้อมที่เป็นสารธรรมชาติ ได้แก่ น้ำสกัดจากพืช เช่นน้ำต้มใบยูคาลิปตัส ใบมะขาม เหมือดแอ หรือน้ำสนิม น้ำโคลน น้ำต่างจากเถา น้ำปูนใส เป็นต้น และสารช่วยย้อมที่เป็นสารเคมี เช่น เกลือแกง สารส้ม จุนสี เป็นต้น สารช่วยย้อมบางชนิด เช่น โครมซึ่งให้สีเหลืองส้ม ปัจจุบันห้ามใช้แล้ว

สารช่วยย้อม ใช้ได้ทั้งก่อนย้อม คือ แช่เส้นไหมในสารช่วยย้อมก่อนนำมาย้อมในน้ำสีที่สกัดได้ หรือการเติมสารช่วยย้อมผสมในน้ำสี หรือใช้หลังย้อม โดยย้อมเส้นไหมในน้ำสีเสร็จแล้ว นำมาย้อม ในสารช่วยย้อม ภายหลัง แต่ละวิธี ให้ผลการย้อมต่างกัน ทั้งสี และคุณภาพความคงทนของสี

พืช	ส่วนให้สี	สีที่ย้อมได้	ระดับความคงทนของสี		สารช่วยย้อม
			ทนต่อแสง	ทนต่อซัก	
ครั่ง	รัง ยางครั่ง	แดง	5	4	สารส้ม, น้ำใบมะขาม, น้ำต้มใบเหมือดแอ
เพกา	เปลือกต้น	เหลืองอมน้ำตาลเขียว	4-5	4	น้ำต้มใบส้มป่อย
	เปลือกชั้นใน	เหลืองส้มอมน้ำตาล	5	4-5	สารส้ม
สมอไทย	เปลือกต้น	น้ำตาล เหลือง	4-5	4	-

หูกวาง	ใบ	เชียวขี้ม้าอ่อน	4-5	4	
	ใบฝั่งลมแห้ง	น้ำตาลอมเขียว	5	4	น้ำตาลอมเขียว
	ผลดิบสด	เหลืองอมเขียว	4	4	สารส้ม
มะเกลือ	ผลดิบสด	น้ำตาลเข้ม,ดำ	5-6	4-5	น้ำส้มสายชู
	ผลดิบสด	ดำ	5-6	4-5	โคลน
ขี้เหล็กบ้าน	ใบสด	น้ำตาล เหลือง	4-5	3-4	สารส้ม
ฉนวนไชย	เปลือกต้น	ชมพูอมน้ำตาลอ่อน	4	4	-
	เปลือกต้น	ชมพูอมแดง	4	4	น้ำปูนใส
ราชพฤกษ์	ฝักอ่อน	น้ำตาลอมม่วง	4	4	น้ำปูนใส
กล้วย	เหง้า	ม่วงอมเทาอ่อน	4	4	สารส้ม
	เหง้า	ม่วงอมดำ	4-5	4	โคลน
คนทา	ผลดิบ	ม่วงเทาเข้มเกือบดำ	6	4-5	โคลน
ดาวเรือง	ดอก	เหลืองทอง	4-5	4	สารส้ม
แก้ว	ใบ	เหลืองอมเขียว	4	4	สารส้ม
ยอบ้าน	แก่น	ส้มอมชมพูอ่อน	5	4	น้ำปูนใส
สะเดา	เปลือกต้น	น้ำตาล	4	3-4	
ยูคาลิปตัส	เปลือกต้น	น้ำตาลเหลือง	5	4	

ความคงทนต่อแสง

ระดับ 3-4 = ปานกลาง ระดับ 4 = ดี ระดับ 4-5 = ดี-ดีมาก ระดับ 5-6 = ดีมาก

ความคงทนต่อการซัก

ระดับ 3-4 = ปานกลาง ระดับ 4 = ดี ระดับ 4-5 = ดีมาก

สบู่โปรตีนไหมผสมน้ำผึ้ง

เป็นผลิตภัณฑ์โปรตีนธรรมชาติจากกาวไหมไทยบริสุทธิ์ ที่มีประโยชน์ต่อผิวหนัง สามารถซึมซับเข้าไปในทุกอนุภาคของเซลล์ผิวหนัง ช่วยขจัดเซลล์ผิวหนังที่เสื่อมสภาพ ทำให้ผิวหนังกระชับ เนียนนุ่ม และชุ่มชื้น กาวไหมไทยมีคุณสมบัติทั้งด้านการเป็นเวชภัณฑ์อาหาร เครื่องดื่มและเครื่องสำอาง กาวไหมไทยที่ใช้ มีโปรตีนธรรมชาติที่บริสุทธิ์ถึง 18 ชนิด มีสารต้านอนุมูลอิสระ และมีสารที่ช่วยกำจัดจุลินทรีย์บางชนิด ที่เป็นสาเหตุของโรคผิวหนังของมนุษย์ต่อต้านไวรัสโรคมะเร็ง และงูสวัด รักษาปริมาณน้ำในผิวหนัง ช่วยทำให้ผิวชุ่มชื้น เนียนนุ่ม ซึ่งพิสูจน์ได้โดยการใช้อัลตราซาวด์ที่มีกำลังสูงดูอนุภาคของกาวไหม และเห็นว่าเป็นอนุภาคขนาดเล็กที่สามารถซึมซับเข้าไปในผิวหนังได้น่าอัศจรรย์ นอกจากนี้ยังสามารถกำจัดสิ่งสกปรกในเซลล์ทำให้เซลล์ผิวหนังแข็งแรงเป็นการยืดอายุเซลล์ และช่วยให้เซลล์ที่เกิดอาการอักเสบซึ่งอาจจะเกิดจากผิวหนังให้คืนสภาพได้เร็วขึ้น

น้ำผึ้งเป็นสารที่ให้ความชุ่มชื้นตามธรรมชาติ ทำให้ผิวหนังมีความอ่อนนุ่ม และยืดหยุ่น และไม่ระคายเคืองต่อผิวหนัง พร้อมทั้งมีสารแอนติออกซิแดนต์ ซึ่งมีบทบาทในการปกป้องผิวหนังจากการทำลายของแสง UV และช่วยในการเสริมสร้างผิวหนังใหม่

จึงอยากแนะนำของไทยๆ คุณภาพดี ราคาไม่แพง ให้ได้ลองใช้กัน เรื่องคุณภาพและความปลอดภัยมั่นใจได้เพราะสินค้า ซึ่งผ่านการวิจัยมาอย่างดี โดยกรมวิชาการเกษตร ร่วมกับ สำนักงานปรมาณูเพื่อสันติ และกรมวิทยาศาสตร์การแพทย์แล้ว

วัสดุ

1. กลีเซอริน	1 กิโลกรัม	2. น้ำกาวไหม	100 กรัม
3. น้ำผึ้งแท้	50 ml	4. น้ำหอม	10 ml

อุปกรณ์

1. หม้อตุ๋นแรงดันสูง	2. หม้อสเตนเลส
3. เขี่ยอก	4. แม่พิมพ์
5. แท่งคน	6. ช้อนตวง
7. ถ้วยตวง	

วิธีทำ

- นำเส้นไหมที่เราหาไว้ไปแช่ในน้ำเพื่อทำให้เส้นนุ่มและง่ายต่อการนำไปสกัดเอากาวไหมและเมื่อไหมนุ่มแล้วก็นำไปใส่หม้อตุ๋นแรงดันสูง แล้วเติมน้ำ 1.5 ลิตร แล้วนำไหมไปตุ๋นสกัดเอากาวไหม
- นำหัวเชื้อสบู่ (กลีเซอริน) ประมาณ 1 กิโลกรัม ลงไปในหม้อหม้อสเตน นำไปต้มละลายให้เป็นน้ำ
- เมื่อหัวเชื้อสบู่ (กลีเซอริน) ละลายหมดแล้วก็นำไปใส่เหยือกที่เตรียมไว้แล้ว นำน้ำกาวไหมมาผสมในหัวเชื้อสบู่ (กลีเซอริน) ประมาณ 100 ml แล้วคนให้เข้ากัน เติมน้ำผึ้งประมาณ 50 ml จากนั้นเติมน้ำหอมลงไปแล้ว คนให้เข้ากัน
- เมื่อคนเข้ากันได้ดีแล้วก็นำไปเทใส่แม่พิมพ์ที่เตรียมไว้

คุณสมบัติพิเศษ ของสบู่โปรตีนไหม

จะช่วยทำความสะอาดผิวหนัง ลดรอยฝ้า และลดรอยเหี่ยวย่น ทำให้ผิวดูสดใส ผิวเนียน นุ่ม ดูเยาว์วัย นอกจากนี้ยังมีส่วนผสมของทองคำบริสุทธิ์ ช่วยให้ใบหน้าดูเต่งตึง ผุดผ่องมากขึ้น

ยาหม่อง

ยาหม่อง เป็นยาสามัญประจำบ้าน ประกอบด้วยสมุนไพร และตัวยาหลายชนิด มีลักษณะเป็นเนื้อเหลวอ่อนนุ่ม มีทั้งสีเหลือง สีขาว และสีอื่นๆตามส่วนผสม มีกลิ่นหอม นิยมใช้บรรเทาอาการวิงเวียนศีรษะ หน้ามืดตาลาย เมารถ เมาเรือ คลื่นไส้ อาเจียน รวมถึงใช้ทาหวัดกล้ามเนื้อ แก้อาการปวดบวม อาการเมื่อยล้า ฟกช้ำดำเขียว และแมลงกัดต่อย

ส่วนผสม (ได้ยาหม่องประมาณ 1,200 กรัม)

ส่วนผสม A

1. พาราฟิน	65	กรัม	ช่วยทำให้แข็ง
2. ซี้ผึ้งขาว	60	กรัม	ช่วยทำให้แข็ง เนื้อยาหม่องเนียน
3. วาสลีน	630	กรัม	ช่วยทำให้เหลว/นิ่ม

ส่วนผสม B

1. เมนทอล	90	กรัม	ช่วยทำให้เย็น/แต่งกลิ่น/น้ำมันไม่เสียเร็ว
2. พิมเสน	75	กรัม	ช่วยทำให้เย็น/แต่งกลิ่น/น้ำมันไม่เสียเร็ว
3. น้ำมันยูคาลิปตัส	35	กรัม	ช่วยทำให้กลิ่นหอม แก้หวัด
4. น้ำมันระกำ	55	กรัม	ช่วยทำให้ร้อน/ฆ่าเชื้อโรคมียุติเป็นยาชา

ส่วนผสม C

1. การบูร	85	กรัม	ช่วยทำให้เย็น/แต่งกลิ่น/น้ำมันไม่เสียเร็ว
2. น้ำมันสกัดจากสมุนไพร	100	กรัม	มีฤทธิ์ตามสมุนไพรนั้นๆ

วิธีทำ

- นำส่วนผสม A รวมกัน (พาราฟินซี้ผึ้งขาว และวาสลีน)แล้วนำไปอุ่นด้วยไฟอ่อนๆ (อุณหภูมิ 70 – 75 องศาเซลเซียส)จนละลายเป็นเนื้อเดียวกัน
- เติมส่วนผสม B ลงไป (เมนทอล พิมเสน น้ำมันยูคาลิปตัสและน้ำมันระกำ)ผสมให้เข้ากัน
- จากนั้นเติมส่วนผสม C ลงไป (การบูรและน้ำมันสกัดจากสมุนไพร)ผสมให้เข้ากันอีกครั้ง
- รีบนำไปบรรจุใส่ภาชนะในขณะที่ยังร้อน เพราะไขพาราฟินจะแข็งตัว
- เมื่อยาหม่องแข็งตามภาชนะ ปิดฝา เก็บไว้ใช้

หมายเหตุ

ส่วนผสม B ส่วนผสม C สามารถปรับอัตราส่วนได้ตามความเหมาะสม
 โดย ส่วนผสม B ไม่ควรใส่เกิน 100 กรัม/ชนิด เพราะการออกฤทธิ์จะไม่ดี
 ส่วนผสม C ไม่ควรใส่เกิน 150 กรัม เพราะการออกฤทธิ์จะไม่ดี/เนื้อยาหม่องจะไม่เนียน

พิมเสนนํ้า

พิมเสนนํ้า แก้วหัวคัตจุมูก หน้ามีดตาลาย วิงเวียนศีรษะ แก้วเคล็ด ชัดยอก แมลงสัตว์กัดต่อย แก้วปวดท้อง จุกเสียด ท้องอืด ฯลฯ ใช้ทาถูขนาดบรรเทาอาการปวด อาการอักเสบได้ นอกจากนี้ ยังใช้เป็นยาสุดดมแก้หวัด แก้วเวียน เป็นลม แก้วแมลงกัดต่อยได้ดี อีกด้วย

ส่วนผสม (ได้พิมเสนนํ้าประมาณ 500 กรัม)

1. พิมเสน	100	กรัม
2. เมนทอล	200	กรัม
3. การบูร	100	กรัม
4. น้ำมันสกัดจากสมุนไพร	100	กรัม

วิธีทำ

1. ผสมพิมเสนและเมนทอล ลงในภาชนะแล้วคนให้เข้ากัน
2. เติมการบูร แล้วคนส่วนผสมให้ละลายเป็นเนื้อเดียวกัน
3. เติมน้ำมันสกัดจากสมุนไพร แล้วคนให้เข้ากัน
4. บรรจุใส่ภาชนะปิดฝา เก็บไว้ใช้ตามต้องการ

ยาตมสมุนไพร

ยาตมสมุนไพร เป็นยาที่จัดอยู่ในประเภทเป็นยาสมุนไพรประจำบ้าน ใช้สุดดม ยาตม ใช้สุดดมบรรเทาอาการวิงเวียน หน้ามีด ตาลาย เป็นหวัด คัดจุมูกซึ่งมีวิธีทำที่ง่ายหาสมุนไพรได้สะดวก สามารถทำเพื่อจำหน่ายเป็นรายได้เสริมได้

ส่วนผสม (ปริมาณที่ได้ตามปริมาณกากสมุนไพร)

1. พิมเสน	100	กรัม
2. เมนทอล	200	กรัม
3. การบูร	100	กรัม
4. กานพลู	50	กรัม
5. กากสมุนไพรที่ได้จากการทอดเพื่อสกัดน้ำมันหอมระเหย		

หมายเหตุ

อัตราส่วนนี้ใช้กับปริมาณกากสมุนไพรที่ได้จาก ปริมาณไพล 2,000 กรัม (น้ำหนักสด) และขมิ้น 500 กรัม (น้ำหนักสด)

วิธีทำ

ผสมพิมเสน เมนทอล การบูร ลงในภาชนะแล้วคนให้เข้ากัน จากนั้นใส่กากสมุนไพร กานพลู ลงไปคลุกเคล้าให้ทั่ว บรรจุลงภาชนะ ปิดฝา

การสกัดน้ำมันไพล

วัตถุดิบ

1. น้ำมันปาล์ม 1 ลิตร
2. เหง้าไพลสด 2 กิโลกรัม
(ช่วยลดการอักเสบ แก้ปวดกล้ามเนื้อ แก้จุดเสียด ไล่แมลง)
3. เหง้าขมิ้นสด 500 กรัม
(ช่วยรักษาอาการแพ้ ต้านการอักเสบ ชะลอการเกิดริ้วรอย)
4. กานพลูแห้ง 10 กรัม
(ช่วยขับลม แก้อาการท้องอืดและแน่นจุดเสียด แก้โรคเหน็บชา)

วิธีทำ

1. ล้าง ทำความสะอาดไพลและขมิ้น ปอกเปลือกไพล แล้วหั่นบางๆ ส่วนขมิ้นหั่นบางๆ เช่นกัน แต่ไม่ต้องปอกเปลือกออก
2. ตั้งกระทะแล้วเทน้ำมันลงไป พอน้ำมันร้อน นำไพลที่หั่นไว้ลงทอด จนไพลเริ่มนิ่ม จากนั้นใส่ขมิ้นลงไป ทอดจนไพลและขมิ้นกรอบ
3. นำกานพลูใส่ลงไปทอดประมาณ 5 นาที
4. กรอง แยกกากกับน้ำมันออก โดยใช้ผ้าขาวบาง และนำน้ำมันที่ได้ไปใช้ทำผลิตภัณฑ์ต่างๆ ต่อไป

ส่วนที่ 3

ผลการดำเนินงาน

คณะทำงานคลินิกเทคโนโลยี มหาวิทยาลัยราชภัฏนครราชสีมา ได้ดำเนินงานโครงการหมู่บ้านวิทยาศาสตร์และเทคโนโลยี หมู่บ้านหม่อนไหมไร้สารเคมี ตำบลหนองมะนาว อำเภอคง จังหวัดนครราชสีมา ดังรายละเอียดตามลำดับดังนี้

ครั้งที่ 1

วันที่ 11 มกราคม 2559 ที่ผ่านมา คลินิกเทคโนโลยี มหาวิทยาลัยราชภัฏนครราชสีมา ลงพื้นที่สำรวจหมู่บ้านเพื่อเป็นหมู่บ้านลูกข่ายวิทยาศาสตร์และเทคโนโลยี ณ บ้านหนองหอย ตำบลกุดชุมแสง อำเภอนางรอง จังหวัดชัยภูมิ โดย ดร.บุษราคัม ป้อมทอง รองผู้อำนวยการคลินิกเทคโนโลยี และนายยุทธนา ตอสกุล ผู้จัดการคลินิกเทคโนโลยี ลงพื้นที่สำรวจดังกล่าว

ซึ่งปัจจุบัน คลินิกเทคโนโลยี ได้ดำเนินการโครงการหมู่บ้านวิทยาศาสตร์และเทคโนโลยี หมู่บ้านหม่อนไหมไร้สารเคมีบ้านห้วยทรายเป็นปีที่ 3 แล้วนั้น นโยบายของสำนักงานปลัดกระทรวงวิทยาศาสตร์และเทคโนโลยี เมื่อดำเนินโครงการหมู่บ้านวิทยาศาสตร์ครบ 3 ปี แล้ว คลินิกเทคโนโลยีต้องหาหมู่บ้านลูกข่ายเพื่อพัฒนาต่อไป ทั้งนี้ต้องไม่ซ้ำอำเภอเดิมที่ดำเนินการอยู่แล้ว ทางคลินิกเทคโนโลยีทราบว่าหมู่บ้านดังกล่าวมีการปลูกหม่อนเลี้ยงไหม และทอผ้าไหมเหมือนกับหมู่บ้านห้วยทราย จึงได้ลงพื้นที่สำรวจดูความเป็นไปได้ในการที่จะพัฒนาเป็นหมู่บ้านลูกข่ายวิทยาศาสตร์ในปีต่อไป

จากการพูดคุยได้รับความร่วมมือจากตัวแทนหมู่บ้านเป็นอย่างดีในการให้ข้อมูลและแลกเปลี่ยนเรียนรู้เพื่อที่จะร่วมกันพัฒนาหมู่บ้าน ทั้งนี้ นางสมหมาย ชูสกุล ประธานกลุ่ม อยากรู้ความช่วยเหลือในเรื่อง การปลูกหม่อนเลี้ยงไหม ให้กับสมาชิกในกลุ่ม และทางกลุ่มจะดำเนินการประชุมสมาชิกในกลุ่มอีกครั้ง เพื่อหาแนวทางและหัวข้อในการถ่ายทอดเทคโนโลยีต่อไป

ครั้งที่ 2

วันที่ 11-12 พฤษภาคม 2559 ที่ผ่านมา คลินิกเทคโนโลยี มหาวิทยาลัยราชภัฏนครราชสีมา ลงพื้นที่ถ่ายทอดเทคโนโลยี โครงการหมู่บ้านแม่ข่ายวิทยาศาสตร์และเทคโนโลยี (หมู่บ้านแม่ข่าย ปีที่ 1) ณ บ้านหนองเตียมพัฒนา ตำบลหนองตาลใหญ่ อำเภอสีดา จังหวัดนครราชสีมา นำโดย นายยุทธนา ตอสกุล นายวินัฐ จิตรเกาะ นางสาวฐานิฎฐ์กานต์ ทวนโรสง และนายเกษมศักดิ์ ศรีเพ็ญ ออกให้บริการดังกล่าว

กิจกรรมการถ่ายทอดเทคโนโลยีประกอบด้วย 1. การย้อมไหมด้วยจากสีธรรมชาติ โดยมีวิทยากรจากกลุ่มหมู่บ้านแม่ข่ายวิทยาศาสตร์และเทคโนโลยี หมู่บ้านหม่อนไหมไร้สารเคมีบ้านห้วยทราย เป็นผู้ถ่ายทอดความรู้ดังกล่าว นำโดย นางนิยม เทศขารี นางอ่อนสา บุริสา และนางพัชรี แสนหล้า ผู้เข้ารับการอบรมจำนวน 30 คน การอบรมในครั้งนี้ได้สาธิตการย้อมสีอยู่ 4 ชนิด ประกอบด้วย ย้อมครั้ง ได้สีแดง และสีชมพู ย้อมเปลือกประโหด ได้สีเหลือง ย้อมใบสมอ ได้สีเขียวพล และย้อมสายบัว ได้สีเทา พร้อมกับการสาธิตวิธีการและขั้นตอนต่าง ๆ และให้กลุ่มแม่บ้านได้มีการลงมือปฏิบัติจริง ทั้งนี้ได้มีการแนะนำเกี่ยวกับกระบวนการต่าง ๆ ในการสาธิตในแต่ละกิจกรรม เพื่อให้การอบรมมีประสิทธิภาพมากขึ้น 2. การทำยาหม่องและยาต้ม จากสมุนไพร โดยให้ผู้เข้ารับการอบรมเตรียมสมุนไพร เช่น ไพล ขมิ้น ตะไคร้ มะกรูด เพื่อนำมาเป็นส่วนผสมในการทำยาหม่อง และยาต้ม

ทั้งนี้ นายจรัส พลรักษา นายกองค้การบริหารส่วนตำบลหนองตาลใหญ่ อ.สีดา จ.นครราชสีมา เข้าเยี่ยมชมการถ่ายทอดความรู้ และให้กำลังใจแก่ผู้เข้ารับการอบรม คลินิกเทคโนโลยีมียินดีที่จะให้ความรู้ และถ่ายทอดเทคโนโลยีสู่ท้องถิ่น เพื่อลดรายจ่ายเพิ่มรายได้ในครัวเรือนและในชุมชนให้ยั่งยืนต่อไป

ครั้งที่ 3

วันที่ 11-12 กรกฎาคม 2559 ที่ผ่านมา คลินิกเทคโนโลยี มหาวิทยาลัยราชภัฏนครราชสีมา ลงพื้นที่ถ่ายทอดเทคโนโลยี โครงการหมู่บ้านแม่ข่ายวิทยาศาสตร์และเทคโนโลยี (หมู่บ้านแม่ข่าย ปีที่ 1) ณ บ้านโนนรัง ตำบลแก้งสนามนาง อำเภอแก้งสนามนาง จังหวัดนครราชสีมา นำโดย นายยุทธนา ตอสกุล นางสาวพิชญานิน ปลื้มสุด นายวินัฐ จิตรเกาะ นางสาวฐานิภรณ์กานต์ ทวนไธสง นางสาวรจนา เชื้อโคกกรวด และนายเกษมศักดิ์ ศรีเพ็ญ ออกให้บริการดังกล่าว

กิจกรรมการถ่ายทอดเทคโนโลยีประกอบด้วย 1. การเยี่ยมชมด้วยจากสีธรรมชาติ โดยมีวิทยากรจากกลุ่มหมู่บ้านแม่ข่ายวิทยาศาสตร์และเทคโนโลยี หมู่บ้านหม่อนไหมไร้สารเคมีบ้านห้วยทราย เป็นผู้ถ่ายทอดความรู้ดังกล่าว นำโดย นางนิยม เทศขารี ผู้เข้ารับการอบรม จำนวน 30 คน การอบรมในครั้งนี้ได้สาธิตการย้อมสีอยู่ 4 ชนิด ประกอบด้วย มะฮอกกานี ได้สีเหลือง ย้อมครั้ง ได้สีแดง และสีชมพู ย้อมใบสมอ ได้สีเขียว ใพล และย้อมสายบัว ได้สีเทา พร้อมกับการสาธิตวิธีการและขั้นตอนต่าง ๆ และให้กลุ่มแม่บ้านได้มีการลงมือปฏิบัติจริง ทั้งนี้ได้มีการแนะนำเกี่ยวกับกระบวนการต่าง ๆ ในการสาธิตในแต่ละกิจกรรม เพื่อให้การอบรมมีประสิทธิภาพมากขึ้น 2. การทำยาหม่อง และยาต้ม จากสมุนไพร โดยให้ผู้เข้ารับการอบรมเตรียมสมุนไพร เช่น ใพล ขมิ้น ตะไคร้ มะกรูด เพื่อนำมาเป็นส่วนผสมในการทำยาหม่อง และยาต้ม 3. การทำสบู่โปรตีนไหม

คลินิกเทคโนโลยีมียินดีที่จะให้ความรู้ และถ่ายทอดเทคโนโลยีสู่ท้องถิ่น เพื่อลดรายจ่ายเพิ่มรายได้ในครัวเรือนและในชุมชนให้ยั่งยืนต่อไป

ครั้งที่ 4

วันที่ 26 กรกฎาคม 2559 ที่ผ่านมา คลินิกเทคโนโลยี มหาวิทยาลัยราชภัฏนครราชสีมา ลงพื้นที่ถ่ายทอดเทคโนโลยี โครงการหมู่บ้านแม่ข่ายวิทยาศาสตร์และเทคโนโลยี (หมู่บ้านแม่ข่าย ปีที่ 1) ณ บ้านหนองหอย ตำบลกุดชุมแสง อำเภอหนองบัวแดง จังหวัดชัยภูมิ นำโดย นายยุทธนา ตอสกุล นางสาวพิชญานิน ปลื้มสุด นายวินัฐ จิตรเกาะ และนางสาวฐานิภรณ์กานต์ ทวนไธสง ออกให้บริการดังกล่าว

กิจกรรมการถ่ายทอดเทคโนโลยีประกอบด้วย 1. การเยี่ยมชมด้วยจากสีธรรมชาติ โดย นางนิยม เทศขารี ผู้เข้ารับการอบรม จำนวน 30 คน การเยี่ยมชมด้วยจากสีธรรมชาติ ประกอบด้วย มะฮอกกานี ครั้งย้อมสายบัว พร้อมกับการสาธิตวิธีการและขั้นตอนต่าง ๆ และให้กลุ่มแม่บ้านได้มีการลงมือปฏิบัติจริง ทั้งนี้ได้มีการแนะนำเกี่ยวกับกระบวนการต่าง ๆ ในการสาธิตในแต่ละกิจกรรม เพื่อให้การอบรมมีประสิทธิภาพมากขึ้น 2. การทำยาหม่อง และยาต้ม จากสมุนไพร โดยให้ผู้เข้ารับการอบรมเตรียมสมุนไพร เช่น ใพล ขมิ้น ตะไคร้ มะกรูด เพื่อนำมาเป็นส่วนผสมในการทำยาหม่อง และยาต้ม

ครั้งที่ 5

วันที่ 29 สิงหาคม 2559 ที่ผ่านมา คลินิกเทคโนโลยี มหาวิทยาลัยราชภัฏนครราชสีมา ได้มีการออกติดตามผลการดำเนินงาน ณ บ้านหนองเทียมพัฒนา ตำบลหนองตาลใหญ่ อำเภอสีดา จังหวัดนครราชสีมา

วันที่ 2 กันยายน 2559 ที่ผ่านมา คลินิกเทคโนโลยี มหาวิทยาลัยราชภัฏนครราชสีมา ได้มีการออกติดตามผลการดำเนินงาน ณ บ้านโนนรัง ตำบลแก้งสนามนาง อำเภอแก้งสนามนาง จังหวัดนครราชสีมา

วันที่ 8 กันยายน 2559 ที่ผ่านมา คลินิกเทคโนโลยี มหาวิทยาลัยราชภัฏนครราชสีมา ได้มีการออกติดตามผลการดำเนินงาน ณ บ้านหนองหอย ตำบลกุดชุมแสง อำเภอหนองบัวแดง จังหวัดชัยภูมิ

ถอดบทเรียนองค์ความรู้ของชุมชน เพื่อบันทึกรายละเอียดขั้นตอนการปฏิบัติงาน ผลการปฏิบัติงาน และความรู้ใหม่ๆ ที่เกิดขึ้น ระหว่างที่ชุมชนปฏิบัติงานทั้งที่สำเร็จ หรือล้มเหลวจากการปฏิบัติ เพื่อเป็นแนวทางในการปรับปรุงการปฏิบัติให้บรรลุเป้าหมาย และสามารถเผยแพร่ ศึกษาเรียนรู้ได้ต่อไป โดยเน้นการพูดคุยสัมภาษณ์ เล่าเรื่อง จับประเด็น เพื่อให้ได้ข้อมูลมากที่สุด เพื่อที่จะนำกลับไปหาแนวทางแก้ไขร่วมกัน

ซึ่งโครงการหมู่บ้านวิทยาศาสตร์และเทคโนโลยี หมู่บ้านหมอนไหมไร่สารเคมีบ้านห้วยทรายดังกล่าวเป็นความร่วมมือระหว่าง คลินิกเทคโนโลยี มหาวิทยาลัยราชภัฏนครราชสีมา ร่วมกับ กระทรวงวิทยาศาสตร์และเทคโนโลยี โดยดำเนินโครงการดังกล่าวเป็นปีที่ 4 และได้ดำเนินโครงการหมู่บ้านแม่ข่ายวิทยาศาสตร์และเทคโนโลยี (หมู่บ้านแม่ข่าย ปีที่ 1) ถ่ายทอดเทคโนโลยีให้กับหมู่บ้านลูกข่ายอีก 3 หมู่บ้าน ประกอบด้วย บ้านหนองเทียมพัฒนา ตำบลหนองตาลใหญ่ อำเภอสีดา จังหวัดนครราชสีมา บ้านโนนรัง ตำบลแก้งสนามนาง อำเภอแก้งสนามนาง จังหวัดนครราชสีมา และบ้านหนองหอย ตำบลกุดชุมแสง อำเภอหนองบัวแดง จังหวัดชัยภูมิ

ครั้งที่ 6

วันที่ 8-9 สิงหาคม 2559 ที่ผ่านมา คลินิกเทคโนโลยี มหาวิทยาลัยราชภัฏนครราชสีมา เข้าร่วมประชุมเครือข่ายความร่วมมือเพื่อถ่ายทอดเทคโนโลยีสู่ชุมชนเพื่อต่อยอดเครือข่ายสู่ความยั่งยืน และจัดนิทรรศการ ร่วมกับสำนักส่งเสริมและถ่ายทอดเทคโนโลยี สำนักงานปลัดกระทรวงวิทยาศาสตร์และเทคโนโลยี กระทรวงวิทยาศาสตร์และเทคโนโลยี ณ โรงแรมรามารการ์เด้นส์ กรุงเทพมหานคร นำโดย ดร.บุษราคัม ป้อมทอง รองผู้อำนวยการคลินิกเทคโนโลยี และนายยุทธนา ตอสกุล ผู้จัดการคลินิกเทคโนโลยีเข้าร่วมกิจกรรมดังกล่าว

กระทรวงวิทยาศาสตร์และเทคโนโลยี จัดประชุมเครือข่ายความร่วมมือเพื่อถ่ายทอดเทคโนโลยีสู่ชุมชน โดยมีนายสมชาย เทียมบุญประเสริฐ รองปลัดกระทรวงวิทยาศาสตร์และเทคโนโลยี เป็นประธานเปิดการประชุมประจำปี พ.ศ.2559 ณ โรงแรมรามารการ์เด้นส์ กรุงเทพมหานคร

นายสมชาย เทียมบุญประเสริฐ รองปลัดกระทรวงวิทยาศาสตร์และเทคโนโลยี กล่าวว่า การประชุมเครือข่ายการถ่ายทอดเทคโนโลยีครั้งนี้ประกอบด้วยหลายภาคส่วน ทั้งโครงการคลินิกเทคโนโลยี หมู่บ้านแม่ข่ายวิทยาศาสตร์ อาสาสมัครวิทยาศาสตร์ ซึ่งเป็นกิจกรรมที่จัดขึ้นทุกปีเพื่อให้คณะผู้ทำงานได้เข้าร่วมประชุม แลกเปลี่ยนความรู้และรับทราบในวัตถุประสงค์ของโครงการ และการนำเสนอผลงานที่ทำไปแล้วในรอบปีของแต่ละเครือข่ายมาโชว์ รวมทั้งการนำข้อเสนอแนะ ปัญหา อุปสรรคต่าง ๆ มาแลกเปลี่ยนซึ่งกันและกัน ซึ่งเป็นประสบการณ์ที่ดีที่จะช่วยให้ชุมชนและผู้เข้าร่วมโครงการมีความเข้าใจกันมากขึ้น

อีกทั้งในงานมีการมอบโล่หมู่บ้านวิทยาศาสตร์และเทคโนโลยี ที่ได้รับการพัฒนาและยกระดับเป็นหมู่บ้านแม่ข่ายวิทยาศาสตร์และเทคโนโลยี จำนวน 21 แห่ง อาทิเช่น หมู่บ้านไก่อำตุนยาจีน ดอยแม่สลอง อ.แม่ฟ้าหลวง จ.เชียงราย หมู่บ้านนาโยนและเมล็ดพันธุ์ข้าวชุมชน อ.บางระกำ จ.พิษณุโลกหมู่บ้านแปรรูปผลิตภัณฑ์ผลไม้ อ.เมือง จ.จันทบุรี วิสาหกิจชุมชนกลุ่มแปรรูปอาหารทะเลบ้านกระเช้าขาว หมู่ 9 ต.บ้านบ่อ อ. เมือง จ. สมุทรสาคร หมู่บ้านเครื่องแกง หมู่ 2 บ้านทุ่งเอาะ ต.สะพานไม้แก่น อ.จะนะ จ.สงขลา และหมู่บ้านหม่อนไหมไร้สารเคมี บ้านห้วยทราย อำเภอคง จังหวัดนครราชสีมา เป็นต้น

ทั้งนี้ผู้รับมอบโล่และเกียรติบัตรของหมู่บ้านหม่อนไหมไร้สารเคมี คือ นางนิยม เทศชาติ ประธานกลุ่มปลูกหม่อนเลี้ยงไหมบ้านห้วยทราย และ ดร.บุษราคัม ป้อมทอง รับมอบประกาศเกียรติคุณ ผู้ดำเนินโครงการหมู่บ้านหม่อนไหมไร้สารเคมี ตัวแทนรับมอบในนามมหาวิทยาลัยราชภัฏนครราชสีมา

พร้อมทั้งมอบนโยบายการทำงานในปี พ.ศ. 2560 เน้นการดำเนินงานเชิงบูรณาการร่วมกับหน่วยงานภายในและภายนอกกระทรวงในการขับเคลื่อนชุมชนและสังคม ด้วยวิทยาศาสตร์เทคโนโลยีและนวัตกรรม ตามยุทธศาสตร์การพัฒนาประเทศ

โดยภายในงานก็มีการจัดบูทแสดงผลภัณฑ์ต่างๆของแต่ละชุมชนได้นำสินค้าที่ผ่านการคัดเลือกมาจัดโชว์ เพื่อเป็นตัวอย่างให้แก่ผู้ที่สนใจเข้าร่วมโครงการได้ชม อาทิเช่น หมู่บ้านเทคโนโลยีการผลิตเห็ด โดยคลินิกเทคโนโลยี มหาวิทยาลัยนครพนม เพาะเลี้ยงเนื้อเยื่อเห็ดโดยแปรรูปผลิตภัณฑ์ต่างๆ เช่น เห็ดสวรรค์ แหนมเห็ด และน้ำพริกเห็ด โรงงานผลิตนมแพะพาสเจอร์ไรซ์ ของทางคลินิกเทคโนโลยี มหาวิทยาลัยเทคโนโลยี ราชภัฏสุราษฎร์ธานี ที่นำนมแพะมาแปรรูปเป็นคุกกี้นมแพะ และนมแพะรสชาติต่างๆ หรือ การแปรรูปผลิตภัณฑ์อาหารจากบัว โดยกลุ่มสตรีชุมชน ร่วมกับมหาวิทยาลัยเทคโนโลยีราชมงคลธัญบุรี ที่ใช้การแปรรูปดอกบัวมาแปรเป็นอาหารทั้งคาว และหวาน ให้มีความน่ารับประทานมากยิ่งขึ้น เช่น ใส่อ้วก้านบัว น้ำดื่มจากดอกบัว

ทั้งนี้ในส่วนของหมู่บ้านหม่อนไหมไร้สารเคมี โดยคลินิกเทคโนโลยี มหาวิทยาลัยราชภัฏนครราชสีมา ได้นำผลิตภัณฑ์ของกลุ่มร่วมจัดแสดง เช่น ผ้าไหมจากสีธรรมชาติ ผลิตภัณฑ์การแปรรูปจากโปรตีนไหม เช่น สบู่ก้อน สบู่เหลวโปรตีนไหม โลชั่นโปรตีนไหม ร่วมจัดนิทรรศการอีกด้วย

การจัดกิจกรรมในครั้งนี้มีการบรรยายในหลายประเด็นประกอบด้วย

1. แนวนโยบาย กรอบการดำเนินงานการส่งเสริมและสนับสนุนงบประมาณประจำปี พ.ศ. 2560 เช่น กิจกรรมส่งเสริมการนำวิทยาศาสตร์ เทคโนโลยีและนวัตกรรม เพื่อเพิ่มศักยภาพการผลิตและเศรษฐกิจชุมชน (งานคลินิกเทคโนโลยี อสวท. และหมู่บ้านแม่ข่าย วท.) และโครงการพัฒนาผู้ประกอบการและยกระดับสินค้าหนึ่งตำบลหนึ่งผลิตภัณฑ์ (คู่มือวิทย์เพื่อโอท็อป) การบรรยายโดย คุณวนิดา บุญนาคคำ ผู้อำนวยการสำนักส่งเสริมและถ่ายทอดเทคโนโลยี

2. ชี้แจงการนำเสนอแผนงาน โครงการ ที่จะดำเนินงานในปีงบประมาณ พ.ศ.2560 โดย คุณสุวิมล อินทะแสน ผู้เชี่ยวชาญ ด้านการส่งเสริมและถ่ายทอดเทคโนโลยี และแบ่งกลุ่มระดมความคิดเห็นตามภูมิภาค

3. นำเสนอแผนงาน โครงการ ประจำปีงบประมาณ พ.ศ. 2560 ตามภูมิภาคที่ได้รับความความคิดเห็น

การจัดประชุมในครั้งนี้ ถือว่าได้รับความร่วมมือที่ดีและได้รับความสนใจจากหลายชุมชนมากขึ้น โดยในทุก ๆ ปีก็จะมีชุมชนและมหาวิทยาลัยต่าง ๆ ที่มีความสนใจในโครงการถ่ายทอดเทคโนโลยีเข้าร่วมโครงการเพิ่มขึ้นจากเดิมทุกปี โดยคาดว่าในปีต่อ ๆ ไปก็จะมีชุมชนและมหาวิทยาลัยที่สนใจเข้าร่วมโครงการจะเพิ่มขึ้นอีกเรื่อย ๆ

ทั้งนี้ การประชุมครั้งนี้มีผู้บริหารหน่วยงานในสังกัดกระทรวงวิทยาศาสตร์และเทคโนโลยี ผู้บริการสถาบันการศึกษา ผู้ประสานงานคลินิกเทคโนโลยีเครือข่าย ตัวแทนผู้นำหมู่บ้านแม่ข่ายวิทยาศาสตร์และเทคโนโลยี และสมาชิก อสวท. เข้าร่วมเป็นจำนวนมาก

ครั้งที่ 7

วันที่ 20 ตุลาคม 2559 กระทรวงวิทยาศาสตร์และเทคโนโลยี กำหนดให้มีโครงการประเมินผลการดำเนินงานหมู่บ้านแม่ข่ายวิทยาศาสตร์และเทคโนโลยี ประจำปีงบประมาณ พ.ศ. 2559 และการประเมินมูลค่าเพิ่มทางเศรษฐกิจและสังคมของหมู่บ้านแม่ข่าย และประเมินหมู่บ้านเพื่อคัดเลือกและยกระดับเป็นชุมชนนวัตกรรม

โดยหมู่บ้านหมอนไหมไร่สารเคมีบ้านห้วยทราย ดำเนินโครงการมาแล้ว 3 ปี และได้พัฒนาเป็นหมู่บ้านแม่ข่ายวิทยาศาสตร์และเทคโนโลยี ในปี 2559 และได้ดำเนินโครงการหมู่บ้านแม่ข่ายวิทยาศาสตร์และเทคโนโลยี (หมู่บ้านแม่ข่าย ปีที่ 1) ถ่ายทอดเทคโนโลยีให้กับหมู่บ้านลูกข่ายอีก 3 หมู่บ้าน ประกอบด้วย บ้านหนองเทียมพัฒนา ตำบลหนองตาลใหญ่ อำเภอสีดา จังหวัดนครราชสีมา บ้านโนนรัง ตำบลแก้งสนามนาง อำเภอแก้งสนามนาง จังหวัดนครราชสีมา และบ้านหนองหอย ตำบลกุดชุมแสง อำเภอหนองบัวแดง จังหวัดชัยภูมิ

ลงพื้นที่ครั้งนี้ ประกอบด้วย ดร.บุษราคัม ป้อมทอง นายยุทธนา ตอสกุล นายจตุรงค์ เชื้อนโรสง และนางสาวเอลิซา อุพานิช เดินทางไปเพื่อต้อนรับคณะติดตามและประเมินสถานะการพัฒนาหมู่บ้านวิทยาศาสตร์และเทคโนโลยี นำโดย รศ.ดร.สมชาย ปฐมศิริ จากมหาวิทยาลัยมหิดล และคณะ ณ ศูนย์เรียนรู้ชุมชนบ้านห้วยทราย ตำบลหนองมะนาว อำเภอคง จังหวัดนครราชสีมา

การประเมินในครั้งนี้จะมีแบบประเมินสถานะหมู่บ้านแม่ข่ายวิทยาศาสตร์และเทคโนโลยี ประจำปีงบประมาณ พ.ศ. 2559 โดยมีหัวข้อหลักๆในการประเมินดังนี้

โครงการประเมินผลการดำเนินงานหมู่บ้านแม่ข่ายวิทยาศาสตร์และเทคโนโลยี ประจำปีงบประมาณ พ.ศ. 2559 โดยมีหัวข้อหลักๆในการประเมินดังนี้

1. การประเมินมูลค่าเพิ่มทางเศรษฐกิจและสังคมของหมู่บ้านแม่ข่าย
2. ประเมินหมู่บ้านเพื่อคัดเลือกและยกระดับเป็นชุมชนนวัตกรรม

ผู้เข้าร่วมให้ข้อมูลและผู้ที่เกี่ยวข้องในการพัฒนาชุมชน ประกอบไปด้วย ผู้ใหญ่ประไพ ศิริบุญคุณ ประธานศูนย์เรียนรู้ชุมชนบ้านห้วยทราย แม่นิยม เทศขารี ประธานกลุ่มปลูกหมอนไหมบ้านห้วยทราย นายอานนท์ อินทมาตร ผู้อำนวยการกอง ตัวแทนจากองค์กรปกครองส่วนท้องถิ่น อบต.หนองมะนาว พร้อมด้วยชาวบ้านทุกท่าน ที่เข้าร่วมให้ข้อมูลและแลกเปลี่ยนเรียนรู้ ที่ศูนย์เรียนรู้ชุมชนบ้านห้วยทราย

สรุปผลแบบประเมินผู้รับบริการดังนี้ คือ

- อาชีพหลัก ทั้งหมดเลือกอาชีพ เกษตรกร
- ระดับการศึกษาสูงสุด ส่วนใหญ่เลือก ระดับประถมศึกษา
- รายได้ต่อเดือน ส่วนใหญ่เลือก ประมาณ 1,001-2,000 บาท ต่อเดือน คิดเป็นร้อยละ 90.4
- ทราบข่าวครั้งแรกจากแหล่งใด ทั้งหมดเลือก การแนะนำ/คนรู้จัก
- ท่านเคยได้รับการอบรม ถ่ายทอดเทคโนโลยี จาก คลินิกเทคโนโลยีนี้หรือไม่ ทั้งหมดเลือก ไม่เคย

สรุปผลการประเมินเมื่อจบการอบรมดังนี้ คือ

❖ **ระดับความพึงพอใจ**

- ความพึงพอใจด้านกระบวนการ ขั้นตอนการให้บริการอยู่ในระดับมากถึงมากที่สุด คิดเป็นร้อยละ 96.0
- ความพึงพอใจต่อเจ้าหน้าที่ผู้ให้บริการ อยู่ในระดับมากถึงมากที่สุด คิดเป็นร้อยละ 100
- ความพึงพอใจต่อสิ่งอำนวยความสะดวก อยู่ในระดับมากถึงมากที่สุด คิดเป็นร้อยละ 98.0

❖ **ระดับการปรับปรุงหลักสูตร**

- การนำความรู้ไปใช้ประโยชน์ อยู่ในระดับมากถึงมากที่สุด คิดเป็นร้อยละ 94.0
- ความเหมาะสมของเนื้อหาหลักสูตร อยู่ในระดับมากถึงมากที่สุด คิดเป็นร้อยละ 94.0
- ความเหมาะสมของวิทยากร อยู่ในระดับมากถึงมากที่สุด คิดเป็นร้อยละ 92.0
- ระยะเวลาการอบรม อยู่ในระดับมากถึงมากที่สุด คิดเป็นร้อยละ 78.0
- ช่วงเวลาการอบรม อยู่ในระดับมากถึงมากที่สุด คิดเป็นร้อยละ 92.0
- ความคุ้มค่าเมื่อเทียบกับเวลาและค่าใช้จ่าย อยู่ในระดับมากถึงมากที่สุด คิดเป็นร้อยละ 90

ผู้เข้ารับการอบรมสามารถนำความรู้ไปใช้ประโยชน์ได้ คิดเป็นร้อยละ 100 และคาดว่าจะมีรายได้เพิ่มขึ้นประมาณ 2,000-3,000 บาท ต่อเดือน คิดเป็นร้อยละ 40.0

รายการ	ระดับ				
	มากที่สุด	มาก	ปานกลาง	น้อย	น้อยที่สุด
ท่านมีความพอใจในคำถามต่อไปนี้ระดับใด	5	4	3	2	1
ข้อมูลวัดความพึงพอใจ					
1. ด้านกระบวนการ ขั้นตอนการให้บริการ (เช่น การประกาศรับสมัคร การติดต่อเชิญอบรม การประสานงานและให้ข้อมูล การดูแล และการทำงานอย่างมีขั้นตอน ฯลฯ)	68.0 (34)	28.0 (14)	4.0 (2)		
2. เจ้าหน้าที่ผู้ให้บริการ (เช่น อธิษาศัยดี ยิ้มแย้มแจ่มใส มีใจในการให้บริการ ฯลฯ)	92.0 (46)	8.0 (4)			
3. สิ่งอำนวยความสะดวก (สถานที่อบรม อาหาร เครื่องโสตฯ เอกสารอบรม ฯลฯ)	58.0 (29)	40.0 (20)	2.0 (1)		
ข้อมูลเพื่อการปรับปรุงหลักสูตร					
4. การนำความรู้ไปใช้ประโยชน์ (ใช้ประกอบอาชีพ หรือใช้ใน ชีวิตประจำวัน)	58.0 (29)	36.0 (18)	6.0 (3)		
5. ความเหมาะสมของเนื้อหาหลักสูตร	64.0 (32)	30.0 (15)	6.0 (3)		
6. ความเหมาะสมของวิทยากร (ความรู้ ความสามารถ เทคนิคการสอน)	70.0 (35)	22.0 (11)	8.0 (4)		
7. ระยะเวลาการอบรม (จำนวนวัน)	48.0	30.0	20.0	2.0	

	(24)	(15)	(10)	(1)	
8. ช่วงเวลาการอบรม (วัน/เดือน/ฤดูที่อบรม)	58.0 (29)	34.0 (17)	8.0 (4)		
9. ความคุ้มค่าเมื่อเทียบกับเวลาและค่าใช้จ่าย(ประโยชน์ที่ได้รับมากกว่าเวลาและค่าใช้จ่ายที่เสียไป)	68.0 (34)	22.0 (11)	10.0 (5)		

รายชื่อผู้รับบริการถ่ายทอดเทคโนโลยี

ลำดับ	คำนำหน้า	ชื่อ	นามสกุล	ที่อยู่	ตำบล	อำเภอ	จังหวัด	รหัสไปรษณีย์
1	นาง	ปีกุน	อันคำ	8/1 ม.5	หนองตาลใหญ่	สีดา	นครราชสีมา	30430
2	นาง	บุญจिन	สุวรรณสุญ	76 ม.5	หนองตาลใหญ่	สีดา	นครราชสีมา	30430
3	นาง	อุทุมพร	เห็นถูก	89/1 ม.5	หนองตาลใหญ่	สีดา	นครราชสีมา	30430
4	นาย	จิตติวัฒน์	ผิวไธสง	36/1 ม.5	หนองตาลใหญ่	สีดา	นครราชสีมา	30430
5	นาง	จรรยา	คะเนนอก	4 ม.5	หนองตาลใหญ่	สีดา	นครราชสีมา	30430
6	นาง	สมหมาย	พลดงนอก	76 ม.5	หนองตาลใหญ่	สีดา	นครราชสีมา	30430
7	นาย	อนันต์	ตาลไธสง	7 ม.9 ม.5	หนองตาลใหญ่	สีดา	นครราชสีมา	30430
8	นาง	อินทร	วันท่า	37 ม.9 ม.5	หนองตาลใหญ่	สีดา	นครราชสีมา	30430
9	นาง	มูดี	ภายไธสง	212 ม.9 ม.5	หนองตาลใหญ่	สีดา	นครราชสีมา	30430
10	นาง	ทองมี	ใสนอก	214 ม.8	หนองตาลใหญ่	สีดา	นครราชสีมา	30430
11	นางสาว	สี	เสนานิคม	37/1 ม.5	หนองตาลใหญ่	สีดา	นครราชสีมา	30430
12	นาง	ปุม	ตาลไธสง	7 ม.5	หนองตาลใหญ่	สีดา	นครราชสีมา	30430
13	นาง	ใบ	คะเนนอก	189 ม.9	หนองตาลใหญ่	สีดา	นครราชสีมา	30430
14	นาง	ราตรี	พัฒอำพันธ์	20 ม.5	หนองตาลใหญ่	สีดา	นครราชสีมา	30430
15	นาง	สำเนียง	ตาลไธสง	8 ม.5	หนองตาลใหญ่	สีดา	นครราชสีมา	30430
16	นาง	ชมพู่	จุงาม	89/1 ม.5	หนองตาลใหญ่	สีดา	นครราชสีมา	30430
17	นาง	แหว่น	เห็นถูก	89/1 ม.9	หนองตาลใหญ่	สีดา	นครราชสีมา	30430
18	นาง	ทองเคลือบ	วรรณประภา	70 ม.9	หนองตาลใหญ่	สีดา	นครราชสีมา	30430
19	นาย	สอน	กุลทะนี	36/1 ม.5	หนองตาลใหญ่	สีดา	นครราชสีมา	30430
20	นาง	ละมัย	ชุมพล	46/1 ม.8	หนองตาลใหญ่	สีดา	นครราชสีมา	30430
21	นาง	สุภีร์	พรหมภา	17 ม.9	หนองตาลใหญ่	สีดา	นครราชสีมา	30430
22	นาง	นวล	สีหาใต้	84 ม.9	หนองตาลใหญ่	สีดา	นครราชสีมา	30430
23	นาง	บุญนาค	สัตตะโส	32 ม.5	หนองตาลใหญ่	สีดา	นครราชสีมา	30430
24	นาง	พัต	ยะปะเต	214 ม.8	หนองตาลใหญ่	สีดา	นครราชสีมา	30430
25	นาง	กองจันทร์	พัฒอำพันธ์	1 ม.8	หนองตาลใหญ่	สีดา	นครราชสีมา	30430
26	นาง	ทองแดง	บุตรศรีภูมิ	234 ม.8	หนองตาลใหญ่	สีดา	นครราชสีมา	30430
27	นาง	เสงี่ยม	แดงไธสง	214 ม.9	หนองตาลใหญ่	สีดา	นครราชสีมา	30430
28	นาง	หนูคล้าย	เพชรเสนา	212 ม.9	หนองตาลใหญ่	สีดา	นครราชสีมา	30430
29	นาง	ละมุล	คำพิมาย	4 ม.8	หนองตาลใหญ่	สีดา	นครราชสีมา	30430
30	นาง	คำน้อย	ไชโยธา	119 ม.5	หนองตาลใหญ่	สีดา	นครราชสีมา	30430
31	นาง	ฉวี	ศรีตา	67 ม.9	หนองตาลใหญ่	สีดา	นครราชสีมา	30430
32	นาง	มณี	ตาลไธสง	224 ม.9	หนองตาลใหญ่	สีดา	นครราชสีมา	30430
33	นาง	นัม	กุลทะนี	36/1 ม.9	หนองตาลใหญ่	สีดา	นครราชสีมา	30430
34	นาง	ดุชฎิภรณ์	วีโพบูลย์	27 ม.8	หนองตาลใหญ่	สีดา	นครราชสีมา	30430

ลำดับ	คำนำหน้า	ชื่อ	นามสกุล	ที่อยู่	ตำบล	อำเภอ	จังหวัด	รหัสไปรษณีย์
35	นาง	คำปุ่น	แว่นแก้ว	5 ม.8	หนองตาลใหญ่	สีดา	นครราชสีมา	30430
36	นาย	มนตรี	ไกรนอก	69 ม.9	หนองตาลใหญ่	สีดา	นครราชสีมา	30430
37	นาง	สมพร	ใจบุญ	54 ม.9	หนองตาลใหญ่	สีดา	นครราชสีมา	30430
38	นาง	จำปี	แดนไธสง	99 ม.9	หนองตาลใหญ่	สีดา	นครราชสีมา	30430
39	นางสาว	รพีพรรณ	กุลทะนี	361/1 ม.9	หนองตาลใหญ่	สีดา	นครราชสีมา	30430
40	นาง	กมลนิชา	แสงศิริเขต	81/1 ม.5	หนองตาลใหญ่	สีดา	นครราชสีมา	30430
41	นางสาว	นิภา	ตาลไธสง	7 ม.5	หนองตาลใหญ่	สีดา	นครราชสีมา	30430
42	นาง	หนูอ่อน	สุวรรณกุล	115 ม.2	แก้งสนามนาง	แก้งสนามนาง	นครราชสีมา	30440
43	นาง	ผอง	ดอกไม้	123 ม.2	แก้งสนามนาง	แก้งสนามนาง	นครราชสีมา	30440
44	นาง	สมร	บุญคำ	83 ม.2	แก้งสนามนาง	แก้งสนามนาง	นครราชสีมา	30440
45	นาง	อำคา	สีนา	133 ม.2	แก้งสนามนาง	แก้งสนามนาง	นครราชสีมา	30440
46	นาง	คำตัน	มอนชัยภูมิ	23/1 ม.2	แก้งสนามนาง	แก้งสนามนาง	นครราชสีมา	30440
47	นาง	อัมพร	ไชยราช	16 ม.2	แก้งสนามนาง	แก้งสนามนาง	นครราชสีมา	30440
48	นาง	พรทิพย์	ภูหัตถการ	50 ม.2	แก้งสนามนาง	แก้งสนามนาง	นครราชสีมา	30440
49	นาง	สมบัติ	โคตรประทุม	111 ม.2	แก้งสนามนาง	แก้งสนามนาง	นครราชสีมา	30440
50	นาย	วิชัย	พงษ์พินนา	34 ม.2	แก้งสนามนาง	แก้งสนามนาง	นครราชสีมา	30440
51	นาง	ถนอม	ชัยภูธร	75/1 ม.2	แก้งสนามนาง	แก้งสนามนาง	นครราชสีมา	30440
52	นาง	น้อย	ไชยราช	81 ม.2	แก้งสนามนาง	แก้งสนามนาง	นครราชสีมา	30440
53	นาง	ก้าน	กำลังมาก	42 ม.2	แก้งสนามนาง	แก้งสนามนาง	นครราชสีมา	30440
54	นาง	สุบิน	ไชยสงค์	69 ม.2	แก้งสนามนาง	แก้งสนามนาง	นครราชสีมา	30440
55	นาง	สมหวัง	สิงห์ศาลาแสง	10 ม.2	แก้งสนามนาง	แก้งสนามนาง	นครราชสีมา	30440
56	นาง	วิมล	พงษ์พินนา	25 ม.2	แก้งสนามนาง	แก้งสนามนาง	นครราชสีมา	30440
57	นาง	มลิ	ชื่อสัตย์	126 ม.2	แก้งสนามนาง	แก้งสนามนาง	นครราชสีมา	30440
58	นาง	โฉมยงค์	พันธลามาขวา	17 ม.2	แก้งสนามนาง	แก้งสนามนาง	นครราชสีมา	30440
59	นาง	สุดใจ	ดอกไม้	6 ม.2	แก้งสนามนาง	แก้งสนามนาง	นครราชสีมา	30440
60	นาง	ตุ้ย	ทองระโทก	43 ม.2	แก้งสนามนาง	แก้งสนามนาง	นครราชสีมา	30440
61	นาง	สนิท	บุญคำ	83 ม.2	แก้งสนามนาง	แก้งสนามนาง	นครราชสีมา	30440
62	นางสาว	เพ็ญพรรณ	ภูหัตถลาด	79/1 ม.2	แก้งสนามนาง	แก้งสนามนาง	นครราชสีมา	30440
63	นางสาว	สมลักษณ์	ศิริวงศ์พันธ์	20/2 ม.2	แก้งสนามนาง	แก้งสนามนาง	นครราชสีมา	30440
64	นาย	ประจักษ์	พลแสง	48 ม.2	แก้งสนามนาง	แก้งสนามนาง	นครราชสีมา	30440
65	นาง	ทองสา	ภูระบัด	105 ม.2	แก้งสนามนาง	แก้งสนามนาง	นครราชสีมา	30440
66	นาง	บุญเหลือ	ภูระบัด	4 ม.2	แก้งสนามนาง	แก้งสนามนาง	นครราชสีมา	30440
67	นาง	จันอง	บุญแสน	141 ม.2	แก้งสนามนาง	แก้งสนามนาง	นครราชสีมา	30440
68	นาง	รัตนัญญา	ชมกว้าง	13 ม.2	แก้งสนามนาง	แก้งสนามนาง	นครราชสีมา	30440
69	นาง	พรพรรณ	บุญแสน	73 ม.2	แก้งสนามนาง	แก้งสนามนาง	นครราชสีมา	30440

ลำดับ	คำนำหน้า	ชื่อ	นามสกุล	ที่อยู่	ตำบล	อำเภอ	จังหวัด	รหัสไปรษณีย์
70	นางสาว	สงวน	เกษนอก	55 ม.2	แก้งสนามนาง	แก้งสนามนาง	นครราชสีมา	30440
71	นาง	อุบล	บุญหลาย	60 ม.2	แก้งสนามนาง	แก้งสนามนาง	นครราชสีมา	30440
72	นาง	จำปี	บุญค้ำ	54 ม.2	แก้งสนามนาง	แก้งสนามนาง	นครราชสีมา	30440
73	นางสาว	จันทร์ฉาย	คูห์ตถการ	113 ม.2	แก้งสนามนาง	แก้งสนามนาง	นครราชสีมา	30440
74	นาง	ประมวล	วงษ์ทอง	27 ม.2	แก้งสนามนาง	แก้งสนามนาง	นครราชสีมา	30440
75	นาง	กองเหรียญ	ศิริภูมิ	152 ม.4	กุดชุมแสง	หนองบัวแดง	ชัยภูมิ	36210
76	นาง	สมใจ	คงชัยภูมิ	313 ม.4	กุดชุมแสง	หนองบัวแดง	ชัยภูมิ	36210
77	นาง	พัน	ดวงทะนิน	191 ม.4	กุดชุมแสง	หนองบัวแดง	ชัยภูมิ	36210
78	นาง	คำตัน	เฉลิมหมู่	155 ม.4	กุดชุมแสง	หนองบัวแดง	ชัยภูมิ	36210
79	นาง	สมบูรณ์	ผลจำเริญ	351 ม.4	กุดชุมแสง	หนองบัวแดง	ชัยภูมิ	36210
80	นาง	สุนีย์	พงษ์สะพัง	62 ม.4	กุดชุมแสง	หนองบัวแดง	ชัยภูมิ	36210
81	นาง	อำนวยการ	พลธรรม	69 ม.4	กุดชุมแสง	หนองบัวแดง	ชัยภูมิ	36210
82	นาง	สุวรรณ	แก้วเมืองกลาง	25 ม.4	กุดชุมแสง	หนองบัวแดง	ชัยภูมิ	36210
83	นาง	สมหมาย	ชูสกุล	136 ม.4	กุดชุมแสง	หนองบัวแดง	ชัยภูมิ	36210
84	นาง	เรียน	สาสิราด	48 ม.4	กุดชุมแสง	หนองบัวแดง	ชัยภูมิ	36210
85	นาง	ทองเลื่อน	ขันโนนขวา	108/1 ม.4	กุดชุมแสง	หนองบัวแดง	ชัยภูมิ	36210
86	นาง	สัมฤทธิ์	แจ่มแสง	48 ม.4ม	กุดชุมแสง	หนองบัวแดง	ชัยภูมิ	36210
87	นาง	เทวา	โกยทรัพย์	172 ม.4	กุดชุมแสง	หนองบัวแดง	ชัยภูมิ	36210
88	นาง	หย่วน	นามโพธิ์	54/1 ม.4	กุดชุมแสง	หนองบัวแดง	ชัยภูมิ	36210
89	นาง	กลม	วิชา	56 ม.4	กุดชุมแสง	หนองบัวแดง	ชัยภูมิ	36210
90	นาง	จันลา	แก้วเมืองกลาง	113 ม.4	กุดชุมแสง	หนองบัวแดง	ชัยภูมิ	36210
91	นาง	สังวาล	บำรุงเผ่า	54 ม.4	กุดชุมแสง	หนองบัวแดง	ชัยภูมิ	36210
92	นาง	อำนวยการ	ขึ้นนุกุ่ม	101 ม.4	กุดชุมแสง	หนองบัวแดง	ชัยภูมิ	36210
93	นาง	สุณา	ฝึกเชียงขา	63 ม.4	กุดชุมแสง	หนองบัวแดง	ชัยภูมิ	36210
94	นาง	สมบัติ	ถาษา	143 ม.4	กุดชุมแสง	หนองบัวแดง	ชัยภูมิ	36210
95	นาง	ปิ่นรักษ์	กองค้ำ	1 ม.4	กุดชุมแสง	หนองบัวแดง	ชัยภูมิ	36210
96	นาง	สนาน	งอนภูเขียว	92 ม.4	กุดชุมแสง	หนองบัวแดง	ชัยภูมิ	36210
97	นาง	อุตสาหกรรม	พวงไธสงค์	189 ม.4	กุดชุมแสง	หนองบัวแดง	ชัยภูมิ	36210
98	นาง	ทองพืด	สมอาจ	5 ม.4	กุดชุมแสง	หนองบัวแดง	ชัยภูมิ	36210
99	นาง	สิริจิตร	แลภูเขียว	53 ม.4	กุดชุมแสง	หนองบัวแดง	ชัยภูมิ	36210
100	นาง	หนูศิลป์	ศรีอุดร	61/1 ม.4	กุดชุมแสง	หนองบัวแดง	ชัยภูมิ	36210
101	นาง	บัวสวรรค์	สองศรี	26 ม.4	กุดชุมแสง	หนองบัวแดง	ชัยภูมิ	36210
102	นาง	เสาวภา	ไยขามป้อม	143 ม.4	กุดชุมแสง	หนองบัวแดง	ชัยภูมิ	36210
103	นาง	มะลิวรรณ	ถาษา	31/1 ม.4	กุดชุมแสง	หนองบัวแดง	ชัยภูมิ	36210
104	นาง	รัศมี	ถาษา	93 ม.4	กุดชุมแสง	หนองบัวแดง	ชัยภูมิ	36210

ส่วนที่ 4

การติดตามผลการดำเนินงาน

คณะทำงานคลินิกเทคโนโลยี มหาวิทยาลัยราชภัฏนครราชสีมา ได้ดำเนินงานโครงการหมู่บ้านวิทยาศาสตร์และเทคโนโลยี หมู่บ้านหมอนไหมไร่สารเคมี ตำบลหนองมะนาว อำเภอคง จังหวัดนครราชสีมา ปี พ.ศ. 2559 ได้ยกระดับเป็นหมู่บ้านแม่ข่ายวิทยาศาสตร์และเทคโนโลยี และได้ดำเนินโครงการหมู่บ้านแม่ข่ายวิทยาศาสตร์และเทคโนโลยี (หมู่บ้านแม่ข่าย ปีที่ 1) ถ่ายทอดเทคโนโลยีให้กับหมู่บ้านลูกข่ายอีก 3 หมู่บ้าน ประกอบด้วย บ้านหนองเทียมพัฒนา ตำบลหนองตาลใหญ่ อำเภอสีดา จังหวัดนครราชสีมา บ้านโนนรัง ตำบลแก้งสนามนาง อำเภอแก้งสนามนาง จังหวัดนครราชสีมา และบ้านหนองหอย ตำบล กุดชุมแสง อำเภอหนองบัวแดง จังหวัดชัยภูมิ

โดยทำการติดตามผลการดำเนินงานพร้อมกับถอดบทเรียน องค์ความรู้ของชุมชน เพื่อสืบค้นความรู้จากการปฏิบัติงานโดยใช้วิธีการสกัดความรู้และประสบการณ์ที่ฝังลึกจากกลุ่มปลูกหมอนเลี้ยงไหม เพื่อบันทึกรายละเอียดขั้นตอนการปฏิบัติงาน ผลการปฏิบัติงาน และความรู้ใหม่ๆ ที่เกิดขึ้น ระหว่างที่ชุมชนปฏิบัติงานทั้งที่สำเร็จ หรือล้มเหลวจากการปฏิบัติ เพื่อเป็นแนวทางในการปรับปรุงการปฏิบัติให้บรรลุเป้าหมาย และสามารถเผยแพร่ ศึกษาเรียนรู้ได้ต่อไป โดยเน้นการพูดคุย สัมภาษณ์ เล่าเรื่อง จับประเด็น และวิธีการปฏิบัติ พร้อมให้ทุกคนกับกลุ่มปลูกหมอนเลี้ยงไหมบ้านห้วยทรายได้แสดงความคิดเห็นเพื่อเป็นประโยชน์และข้อมูลในการสรุปผลการถอดบทเรียนต่อไป ดังรายละเอียดตามลำดับดังนี้

ปัญหาจากการปฏิบัติ

จากการพูดคุย สัมภาษณ์ เล่าเรื่อง จับประเด็น และวิธีการปฏิบัติ สรุปได้เป็นข้อๆ ดังต่อไปนี้

- วัตถุประสงค์ไม่มีในพื้นที่ เช่น ปะหูด คราม ครั่ง
- ย้อมสีไม่ได้ตามความคาดหวัง
- ขั้นตอนการย้อมหลายขั้นตอน ใช้เวลานาน
- อุปกรณ์การย้อมไม่เพียงพอ เช่น หม้อ ห่วง เหล็กกลับไหม
- สีจากธรรมชาติไม่เข้ม ไม่ฉูดฉาด
- สีไม่ครบตามความต้องการ

สาเหตุจากการปฏิบัติ

- สมาชิกไม่ชำนาญในการย้อม
- ขาดทุนทรัพย์ วัตถุประสงค์หายาก

ชุมชนได้รับอะไรจากโครงการที่ดำเนินการไปแล้ว

- ได้รับการสนับสนุนวิทยากรในการถ่ายทอดเทคโนโลยี
- ได้ความรู้เรื่องการย้อมสีธรรมชาติ
- ได้พบปะรวมกลุ่มภายในชุมชน
- ได้รับความรู้เกี่ยวกับการย้อม การเลี้ยงไหม
- นำความรู้ที่ได้รับไปใช้ในครอบครัวได้
- นำความรู้ไปประยุกต์ใช้ ผสมผสานกับความรู้ส่วนตัวได้

ความคาดหวังชุมชนที่มีต่อ คลินิกเทคโนโลยี มหาวิทยาลัยราชภัฏนครราชสีมา และกระทรวงวิทยาศาสตร์และเทคโนโลยี

- โลโก้ผลิตภัณฑ์
- บรรจุภัณฑ์เป็นสัญลักษณ์กลุ่ม
- งบประมาณ
- ลวดลายผ้าไหม
- อยากไปศึกษาดูงานของกลุ่มอื่นบ้าง
- อยากได้ทุนสนับสนุนทุกปี

ตารางแสดงผลการประเมินภายหลังการอบรมแสดงผลผลความสำเร็จ

หัวข้อ	ร้อยละการนำไปใช้ประโยชน์
1. การนำไปใช้ประโยชน์ ส่วนใหญ่นำความรู้ไปใช้ประโยชน์	100
2. ความรู้ที่ได้รับสามารถนำไปใช้ประโยชน์และประเมินเป็นรายได้	
2.1 รายได้หลัก/เสริม ส่วนใหญ่เป็นรายได้เสริม	97.8
2.2 จำนวนเงิน ส่วนใหญ่มีรายได้น้อยกว่า 1,001-2,000 บาท	33.3
3. นำความรู้ที่ได้รับไปใช้ คือ หลังการอบรมทันที	51.1
4. นำความรู้ที่ได้รับไปใช้ที่ คือ ใช้ในครอบครัว	44.44
5. นำความรู้ไปขยายต่อในด้าน ประยุกต์เป็นองค์ความรู้ใหม่	86.7

ข้อมูลแสดงมูลค่าทางเศรษฐกิจ

ข้อมูลลูกค้า	จำนวน	หน่วยนับ
จำนวนลูกค้าตามแผน	90	คน
จำนวนผู้เข้าฝึกอบรม	104	คน
จำนวนลูกค้าที่ติดตามผล	45	คน
จำนวนผู้นำไปใช้ประโยชน์	45	คน
มูลค่าทางเศรษฐกิจ	1,000,000	บาท

ภาคผนวก

ภาคผนวก ก
แบบประเมินโครงการ



IDProject =
 IDPersonal =
 (ลำดับที่)

ใบสมัคร

เพื่อก่อให้เกิดประโยชน์ทั้งผู้สมัครที่จะได้รับการดูแลเป็นอย่างดีและผู้รับสมัครที่จะให้บริการอย่างต่อเนื่อง ข้อมูลต่อไปนี้ หากท่านยินยอมให้ข้อมูลขอให้ท่านกรอกให้ครบถ้วนทุกข้อและลงชื่อโดยคลินิกเทคโนโลยี จะรักษาข้อมูลเป็น ความลับ แต่หากท่านไม่ประสงค์จะให้ข้อมูล ท่านสามารถไม่กรอกใบสมัครได้

ส่วนที่ 1 ข้อมูลส่วนบุคคล

- ชื่อ นาย นาง นางสาว ชื่อ..... นามสกุล.....
- สถานที่ติดต่อ (ระบุบ้านเลขที่ หมู่ที่ หมู่บ้าน ถนน) ตำบล อำเภอ..... จังหวัด รหัสไปรษณีย์.....
- อายุ ปี เต็ม
- หมายเลขโทรศัพท์(บ้าน/มือถือ).....
- อาชีพหลัก(เลือกเพียง 1 ข้อ)

1 <input type="checkbox"/> รับราชการ	2 <input type="checkbox"/> พนักงานรัฐวิสาหกิจ	3 <input type="checkbox"/> เกษตรกร	4 <input type="checkbox"/> โอท็อป
5 <input type="checkbox"/> แม่บ้าน	6 <input type="checkbox"/> พนักงานธุรกิจเอกชน	7 <input type="checkbox"/> รับจ้าง	8 <input type="checkbox"/> วิสาหกิจชุมชน
9 <input type="checkbox"/> ค้าขาย	10 <input type="checkbox"/> อื่นๆ		
- ระดับการศึกษาสูงสุด(เลือกเพียง 1 ข้อ)

1 <input type="checkbox"/> ประถม	2 <input type="checkbox"/> มัธยมต้น	3 <input type="checkbox"/> มัธยมปลาย /ปวช.	4 <input type="checkbox"/> ปวส./อนุปริญญา
5 <input type="checkbox"/> ปริญญาตรี	6 <input type="checkbox"/> สูงกว่าปริญญาตรี	7 <input type="checkbox"/> อื่นๆ.....	
- รายได้ต่อเดือน (เลือกเพียง 1 ข้อ)

1 <input type="checkbox"/> น้อยกว่า 1,000 บาท	2 <input type="checkbox"/> 1,001 – 2,000 บาท
3 <input type="checkbox"/> 2,001 – 3,000 บาท	4 <input type="checkbox"/> 3,001 – 4,000 บาท
5 <input type="checkbox"/> 4,001 – 5,000 บาท	6 <input type="checkbox"/> 5,001 – 6,000 บาท
7 <input type="checkbox"/> 6,001 – 7,000 บาท	8 <input type="checkbox"/> 7,001 – 8,000 บาท
9 <input type="checkbox"/> 8,001 – 9,000 บาท	10 <input type="checkbox"/> 9,001 – 10,000 บาท
11 <input type="checkbox"/> มากกว่า 10,000 บาท (โปรดระบุจำนวน บาท)	
- ทราบข่าวครั้งแรกจากแหล่งใด (เลือกเพียง 1 ข้อ)

1 <input type="checkbox"/> จดหมายเชิญ	2 <input type="checkbox"/> ทางอินเทอร์เน็ต	3 <input type="checkbox"/> การแนะนำ / คนรู้จัก
4 <input type="checkbox"/> ป้ายประกาศโฆษณา	5 <input type="checkbox"/> สื่อสารมวลชน	6 <input type="checkbox"/> หน่วยงานในท้องถิ่น
7 <input type="checkbox"/> เจ้าหน้าที่ของรัฐ	8 <input type="checkbox"/> อื่น ๆ	
- ท่านเคยได้รับการอบรม ถ่ายทอดเทคโนโลยี จาก ทางคลินิกเทคโนโลยีนี้หรือไม่

1 <input type="checkbox"/> เคย	2 <input type="checkbox"/> ไม่เคย
--------------------------------	-----------------------------------

ลงชื่อ.....

ผู้ให้ข้อมูล

วันที่ เดือน พ.ศ.....



IDProject =
 IDPersonal =
 (ลำดับที่)

แบบประเมินผลเมื่อจบการถ่ายทอดเทคโนโลยี

เพื่อประโยชน์การวัดความพึงพอใจและการปรับปรุงหลักสูตร จึงใคร่ขอให้ท่านให้ความเห็นตามที่เป็นจริง
 อย่างตรงไปตรงมา โดยจะไม่มีการระบุชื่อผู้ประเมินแต่อย่างใด

รายการ	ระดับ				
	มากที่สุด (5)	มาก (4)	ปานกลาง (3)	น้อย (2)	น้อยที่สุด (1)
ท่านมีความพอใจในคำถามต่อไปนี้ระดับใด					
ข้อมูลวัดความพึงพอใจ					
1. มีขั้นตอนการให้บริการ เช่น การแจ้งให้ทราบก่อนอบรม การประสานงานและให้ข้อมูล ทำให้ท่านได้รับความสะดวกแค่ไหน					
2. วิทยากร เจ้าหน้าที่ให้บริการด้วยความยิ้มแย้มแจ่มใส เป็นกันเอง					
3. สถานที่อบรม อาหาร เครื่องสไลด์ เอกสารอบรม มีพร้อมในการอบรม					
ข้อมูลเพื่อการปรับปรุงหลักสูตร					
4. ความรู้ที่ได้รับสามารถนำไปใช้ประโยชน์ เช่น ประกอบอาชีพ หรือใช้ในชีวิตประจำวันได้มากน้อยแค่ไหน					
5. เนื้อหาที่วิทยากรสอนท่านสามารถเข้าใจได้น้อยแค่ไหน					
6. วิทยากรถ่ายทอดความรู้ ทำให้ท่านเข้าใจและได้รับความรู้เพิ่มขึ้น					
7. เวลาการอบรมเหมาะสมหรือไม่					
8. ช่วงเวลาของการจัดการอบรมมีความเหมาะสม					
9. ความคุ้มค่าหรือประโยชน์ที่ได้รับเมื่อเทียบกับเวลาและค่าใช้จ่าย					

10. ท่านคิดว่าสามารถนำความรู้ไปใช้ประโยชน์ได้หรือไม่.
- 1 นำไปใช้ใช้ประโยชน์ได้ 2 นำไปใช้ใช้ประโยชน์ไม่ได้
11. ท่าน **คาดว่า** จะมีรายได้เพิ่มขึ้นกี่บาทรายได้ต่อเดือน (เลือกเพียง 1 ข้อ)
- 1 น้อยกว่า 1,000 บาท 2 1,001 – 2,000 บาท
- 3 2,001 – 3,000 บาท 4 3,001 – 4,000 บาท
- 5 4,001 – 5,000 บาท 6 5,001 – 6,000 บาท
- 7 6,001 – 7,000 บาท 8 7,001 – 8,000 บาท
- 9 8,001 – 9,000 บาท 10 9,001 – 10,000 บาท
- 11 มากกว่า 10,000 บาท (โปรดระบุจำนวน บาท)



IDProject =
 IDPersonal =
 (สำคัญ)

แบบติดตามการนำความรู้ไปใช้ประโยชน์

เพื่อสามารถประมวลผลแสดงความสำเร็จของโครงการ ขอความร่วมมือผู้เข้าอบรมกรอกข้อมูลให้ครบถ้วนด้วย จะขอบคุณยิ่ง

1. การนำไปใช้ประโยชน์ (หากเลือกตอบข้อ 2 ไม่ต้องตอบข้ออื่นๆ)

- 1 สามารถนำความรู้ไปใช้ประโยชน์ได้
 2 ไม่สามารถนำความรู้ไปใช้ประโยชน์ เพราะ.....

2. ความรู้ที่ได้รับสามารถนำไปใช้ประโยชน์และประเมินเป็นรายได้กี่บาทต่อเดือน

คำอธิบาย

ประเมินเป็น รายได้หลัก (รายได้จากอาชีพประจำและใช้เวลาส่วนใหญ่) เฉลี่ยเพิ่มขึ้นต่อเดือน

ประเมินเป็น รายได้เสริม (รายได้เพิ่มนอกจากอาชีพประจำและใช้เวลาว่าง) เฉลี่ยเพิ่มขึ้นต่อเดือน

- รายได้ที่ท่านได้รับเป็นแบบไหน (เลือกเพียง 1 ข้อ)

1 <input type="checkbox"/> รายได้หลัก	2 <input type="checkbox"/> รายได้เสริม
---------------------------------------	--
- ท่านสามารถนำความรู้ไปลดรายจ่ายได้กี่บาทต่อเดือน (เลือกเพียง 1 ข้อ)

1 <input type="checkbox"/> น้อยกว่า 1,000 บาท	2 <input type="checkbox"/> 1,001 – 2,000 บาท
3 <input type="checkbox"/> 2,001 – 3,000 บาท	4 <input type="checkbox"/> 3,001 – 4,000 บาท
5 <input type="checkbox"/> 4,001 – 5,000 บาท	6 <input type="checkbox"/> 5,001 – 6,000 บาท
7 <input type="checkbox"/> 6,001 – 7,000 บาท	8 <input type="checkbox"/> 7,001 – 8,000 บาท
9 <input type="checkbox"/> 8,001 – 9,000 บาท	10 <input type="checkbox"/> 9,001 – 10,000 บาท
11 <input type="checkbox"/> มากกว่า 10,000 บาท (โปรดระบุจำนวนบาท)	

3. ท่านเริ่มนำความรู้ที่ได้รับไปใช้เมื่อใด(เลือก 1 ข้อ)

- | | |
|---|---|
| 1 <input type="checkbox"/> หลังการอบรมทันที | 2 <input type="checkbox"/> หลังการอบรมภายใน 1 เดือน |
| 3 <input type="checkbox"/> หลังการอบรมภายใน 3 เดือน | 4 <input type="checkbox"/> หลังการอบรมภายใน 6 เดือน |

4. ท่านนำความรู้ที่ได้รับไปใช้ที่ไหน(เลือก 1 ข้อ)

- | | |
|--|---|
| 1 <input type="checkbox"/> ใช้ในครอบครัว | 2 <input type="checkbox"/> ใช้ในชุมชน/กลุ่ม |
| 3 <input type="checkbox"/> ใช้ในที่ทำงาน | 4 <input type="checkbox"/> ใช้เมื่อมีโอกาส |

5. ท่านนำความรู้ไปขยายผลต่อในด้านใด

- | | |
|--|---|
| 1 <input type="checkbox"/> ประยุกต์เป็นองค์ความรู้ใหม่ | 2 <input type="checkbox"/> เป็นวิทยากรถ่ายทอดเทคโนโลยี/เผยแพร่ต่อ |
| 3 <input type="checkbox"/> ให้บริการ / คำปรึกษา | 4 <input type="checkbox"/> อื่นๆ (โปรดระบุ.....) |

ลงชื่อ.....

ผู้ให้ข้อมูล

วันที่ เดือน พ.ศ.....

ภาคผนวก ข
หนังสือราชการ



ที่ วท ๐๒๐๔.๓/ ๖ ๙๖๒ ๘๙

กระทรวงวิทยาศาสตร์และเทคโนโลยี
ถนนพระราม ๖ ราชเทวี กทม ๑๐๔๐๐

๒๙ ธันวาคม ๒๕๕๘

เรื่อง การสนับสนุนงบประมาณเพื่อดำเนินกิจกรรมภายใต้งานหมู่บ้านแม่ข่ายวิทยาศาสตร์และเทคโนโลยี ประจำปีงบประมาณ พ.ศ. ๒๕๕๙

เรียน ผู้อำนวยการสำนักเทคโนโลยีมหาวิทยาลัยราชภัฏนครราชสีมา (ผศ.รุจิรา อุพานิช)

อ้างถึง หนังสือมหาวิทยาลัยราชภัฏนครราชสีมา ที่ ศธ ๐๕๔๔.๓/๓๙๒ ลงวันที่ ๒๗ ตุลาคม ๒๕๕๘

สิ่งที่ส่งมาด้วย ๑. ผลการพิจารณาข้อเสนอโครงการหมู่บ้านวิทยาศาสตร์และเทคโนโลยี ประจำปีงบประมาณ พ.ศ. ๒๕๕๙ และข้อเสนอโครงการฯ ที่ให้ปรับแก้ไข
๒. แบบตอบยืนยัน และแผนการเบิกจ่ายงบอุดหนุนฯ

ตามหนังสือที่อ้างถึง มหาวิทยาลัยราชภัฏนครราชสีมา ได้ส่งข้อเสนอโครงการเพื่อขอรับการสนับสนุนงบประมาณ งานหมู่บ้านแม่ข่ายวิทยาศาสตร์และเทคโนโลยี ประจำปีงบประมาณ พ.ศ. ๒๕๕๙ จำนวน ๑ โครงการ (หมู่บ้านแม่ข่าย วท. ขยายลูกปีที่ ๑) ความละเอียดแจ้งแล้วนั้น

กระทรวงวิทยาศาสตร์และเทคโนโลยี ได้พิจารณาข้อเสนอโครงการดังกล่าวแล้ว (รอบที่ ๑) มีข้อเสนอโครงการที่อยู่ในเกณฑ์ เห็นควรสนับสนุนงบประมาณ จำนวน ๑ โครงการ หมู่บ้านแม่ข่าย วท. ขยายลูกปีที่ ๑ “หมู่บ้านหมอนไหมไร่สารเคมี” ผู้รับผิดชอบโครงการ ดร.บุษราคัม ป้อมทอง งบประมาณที่อนุมัติ ๒๕๐,๐๐๐ บาท (สองแสนห้าหมื่นบาทถ้วน)

ดังนั้น ขอให้ผู้รับผิดชอบโครงการ ปรับปรุงแก้ไขข้อเสนอโครงการฯ ตามสิ่งที่ส่งมาด้วย ๑ และให้ผู้บริหารหน่วยงานลงนามในหนังสือคำสั่ง แบบตอบยืนยันฯ และแผนการเบิกจ่ายงบประมาณ ตามสิ่งที่ส่งมาด้วย ๒ โดยจัดส่งให้กระทรวงวิทยาศาสตร์ฯ ภายในวันที่ ๑๓ มกราคม ๒๕๕๙

จึงเรียนมาเพื่อโปรดพิจารณาดำเนินการดังกล่าวข้างต้นตามกำหนดเวลาดังกล่าว จะขอขอบคุณยิ่ง

ขอแสดงความนับถือ

(นายวิวัฒน์ชัย แซ่สุวรรณ)

ปลัดกระทรวงวิทยาศาสตร์และเทคโนโลยี

สำนักงานปลัดกระทรวง
สำนักส่งเสริมและถ่ายทอดเทคโนโลยี
โทรศัพท์ ๐ ๒๓๓๓ ๓๙๕๑ (ปุณยชา)
โทรสาร ๐ ๒๓๓๓ ๓๙๓๑



ที่ ศธ ๐๕๔๔/๗๑

มหาวิทยาลัยราชภัฏนครราชสีมา
๓๔๐ ถนนสุรนารายณ์
อำเภอเมืองนครราชสีมา
จังหวัดนครราชสีมา ๓๐๐๐๐

๗ มกราคม ๒๕๕๙

เรื่อง ยืนยันการดำเนินงานกิจกรรมภายใต้งานหมู่บ้านวิทยาศาสตร์และเทคโนโลยี ประจำปีงบประมาณ
พ.ศ. ๒๕๕๙

เรียน ปลัดกระทรวงวิทยาศาสตร์และเทคโนโลยี

อ้างถึง หนังสือกระทรวงวิทยาศาสตร์ฯ วท ๐๒๐๔.๓/ว ๙๒๘๙ ลงวันที่ ๒๙ ธันวาคม ๒๕๕๘

สิ่งที่ส่งมาด้วย ๑. แบบตอบยืนยันเพื่อขอรับการสนับสนุนงบประมาณฯ จำนวน ๓ ชุด
๒. แผนการเบิกจ่ายงบประมาณงบเงินอุดหนุนฯ จำนวน ๓ ชุด
๓. เอกสารข้อเสนอโครงการที่ได้รับความเห็นชอบ จำนวน ๓ ชุด

ตามหนังสือที่อ้างถึงกระทรวงวิทยาศาสตร์และเทคโนโลยี ได้สนับสนุนงบประมาณเพื่อดำเนินงาน
กิจกรรมหมู่บ้านแม่ข่ายวิทยาศาสตร์และเทคโนโลยี ประจำปีงบประมาณ พ.ศ. ๒๕๕๙ จำนวน ๑ โครงการ
(หมู่บ้านแม่ข่าย วท. ขยายลูกปีที่ ๑) เป็นจำนวนเงิน ๒๕๐,๐๐๐ บาท (สองแสนห้าหมื่นบาทถ้วน) ความละเอียด
แจ้งแล้วนั้น

คลินิกเทคโนโลยี มหาวิทยาลัยราชภัฏนครราชสีมา ขอยืนยันข้อเสนอโครงการที่ได้ปรับแก้ไขเรียบร้อยแล้ว
แล้ว พร้อมกันนี้ขอส่งแบบยืนยันเพื่อขอรับการสนับสนุนงบประมาณและแผนการเบิกจ่ายงบประมาณ
ดังรายละเอียดสิ่งที่ส่งมาด้วยหมายเลข ๑-๓

จึงเรียนมาเพื่อโปรดพิจารณา

ขอแสดงความนับถือ

(รองศาสตราจารย์ ดร.วิเชียร ฝอยพิกุล)

อธิการบดี

คลินิกเทคโนโลยี

โทร. /โทรสาร (๐๔๔) ๒๔๗๓๙๐



181/2559
10 ก.ค. 59
เวลา 15.00 น.

ที่ วท ๐๒๐๔.๓/ว ๖๘๗๖

กระทรวงวิทยาศาสตร์และเทคโนโลยี
ถนนพระรามที่ ๖ ราชเทวี กทม. ๑๐๔๐๐

๖ ตุลาคม ๒๕๕๙

เรื่อง การประเมินผลการดำเนินงานหมู่บ้านแม่ข่ายวิทยาศาสตร์และเทคโนโลยี ประจำปีงบประมาณ พ.ศ. ๒๕๕๙

เรียน ผู้อำนวยการคลินิกเทคโนโลยีมหาวิทยาลัยราชภัฏนครราชสีมา (ผศ.รุจิรา อุพานิช)

สิ่งที่ส่งมาด้วย ๑. รายชื่อหมู่บ้านแม่ข่ายวิทยาศาสตร์และเทคโนโลยี (หมู่บ้านแม่ข่าย วท.) และแผนลงพื้นที่
๒. ข้อมูลที่ต้องเตรียมก่อนการประเมินหมู่บ้านแม่ข่าย วท. และแบบฟอร์ม

ด้วย กระทรวงวิทยาศาสตร์และเทคโนโลยี กำหนดให้มีโครงการประเมินสถานะการพัฒนาหมู่บ้านแม่ข่ายวิทยาศาสตร์และเทคโนโลยี จำนวน ๗๘ หมู่บ้าน และการประเมินมูลค่าเพิ่มทางเศรษฐกิจและสังคมของหมู่บ้านแม่ข่าย วท. จำนวน ๕๐ หมู่บ้าน พร้อมด้วยประเมินหมู่บ้านแม่ข่าย วท. ประจำปี พ.ศ. ๒๕๕๕ - ๒๕๕๘ จำนวน ๓๑ หมู่บ้าน เพื่อคัดเลือกและยกระดับเป็นชุมชนนวัตกรรม โดยมอบหมายให้ มหาวิทยาลัยมหิดล เป็นผู้รับผิดชอบการดำเนินโครงการดังกล่าว และได้กำหนดแผนลงพื้นที่เพื่อประเมินฯ หมู่บ้านแม่ข่ายวิทยาศาสตร์และเทคโนโลยี ทั้ง ๓๑ ประเมินฯ ในระหว่างวันที่ ๑๗ ตุลาคม - ๓๐ ธันวาคม ๒๕๕๙ **สิ่งที่ส่งมาด้วย ๑**

กระทรวงวิทยาศาสตร์ฯ จึงขอความอนุเคราะห์ให้ผู้รับผิดชอบโครงการหมู่บ้านวิทยาศาสตร์และเทคโนโลยี ในหน่วยงานของท่าน ได้แก่

ชื่อหมู่บ้าน	ชื่อผู้รับผิดชอบ	รูปแบบของการประเมิน		
		ประเมินสถานะฯ	ประเมินมูลค่าเพิ่มทางเศรษฐกิจและสังคม	ประเมินหมู่บ้านแม่ข่าย วท. เพื่อคัดเลือกและยกระดับเป็นชุมชนนวัตกรรม
๑. หมู่บ้านหมอนไหมไร่สารเคมี	ดร.บุษราคม ป้อมทอง		✓	✓

โปรดอำนวยความสะดวกและจัดเตรียมข้อมูลตามแนวทางของการประเมินโครงการฯ ตามรูปแบบ **สิ่งที่ส่งมาด้วย ๒** และให้ส่งข้อมูลกลับมาให้กระทรวงวิทยาศาสตร์ฯ และมหาวิทยาลัยมหิดล ตามแบบฟอร์มต่างๆ ภายในวันที่ ๑๐ ตุลาคม ๒๕๕๙ ทั้งนี้ หากไม่ส่งข้อมูลกลับมาตามกำหนดเวลาดังกล่าว ทางกระทรวงวิทยาศาสตร์ฯ จะไม่สามารถลงพื้นที่เพื่อดำเนินการประเมินฯ ได้ และจะมีผลต่อการพิจารณาให้การสนับสนุนงบประมาณในปีต่อไป ถ้าต้องการข้อมูลและรายละเอียดเพิ่มเติมโปรดติดต่อ รศ.ดร.สมชาย ปฐมศิริ ผู้รับผิดชอบโครงการประเมินฯ มหาวิทยาลัยมหิดล หมายเลขโทรศัพท์ ๐๘๖-๓๓๔-๕๕๘๐ หรือ อีเมล Somchai.Pat@mahidol.ac.th ในโอกาสแรกด้วย

จึงเรียนมาเพื่อโปรดทราบและพิจารณา จัดเตรียมข้อมูลดังกล่าวด้วย จะขอบคุณยิ่ง

ขอแสดงความนับถือ

๙๖๘๕

(นางนันทวรรณ ชื่นศิริ)

ผู้ตรวจราชการกระทรวง ปฏิบัติราชการแทน
ปลัดกระทรวงวิทยาศาสตร์และเทคโนโลยี

สำนักงานปลัดกระทรวง
สำนักงานส่งเสริมและถ่ายทอดเทคโนโลยี
โทรศัพท์ ๐ ๒๓๓๓ ๓๓๕๑ (ปูณยา)
โทรสาร ๐ ๒๓๓๓ ๓๔๓๓
อีเมล punyacha.b@most.go.th

ทพ / นอว ผู้จัดพบคลินิกแม่ข่าย

12/10/59

ด่วน

ที่ วท ๐๒๐๔.๓/ว ๔๗๕๐



ศูนย์วิทยาศาสตร์
รับที่ ๒๓/๖๕๖๗
วันที่ ๒๕ ก.ค. ๕๗
๕.๐๕ น.

กระทรวงวิทยาศาสตร์และเทคโนโลยี
ถนนพระรามที่ ๖ ราชเทวี กทม. ๑๐๔๐๐

๑๔ กรกฎาคม ๒๕๕๙

เรื่อง การประชุมเครือข่ายความร่วมมือเพื่อการถ่ายทอดเทคโนโลยีสู่ชุมชน ประจำปีงบประมาณ พ.ศ.๒๕๕๙

เรียน ผู้อำนวยการคลินิกเทคโนโลยีมหาวิทยาลัยราชภัฏนครราชสีมา (ผศ.รุจิรา อุพานิช)

- สิ่งที่ส่งมาด้วย
๑. โครงการประชุมเครือข่ายฯ ประจำปีงบประมาณ พ.ศ.๒๕๕๙ และ
 ๒. แบบตอบรับเข้าร่วมประชุมฯ

ด้วยสำนักงานปลัดกระทรวงวิทยาศาสตร์และเทคโนโลยี กำหนดจัดการประชุมเครือข่ายความร่วมมือเพื่อการถ่ายทอดเทคโนโลยีสู่ชุมชน ประจำปีงบประมาณ พ.ศ.๒๕๕๙ ระหว่างวันที่ ๘ - ๙ สิงหาคม ๒๕๕๙ ณ โรงแรมรามารการ์เด้นส์ กรุงเทพมหานคร รายละเอียดตามสิ่งที่ส่งมาด้วย ๑

ในการนี้ สำนักงานปลัดกระทรวงวิทยาศาสตร์ฯ ขอเชิญเข้าร่วมการประชุมเครือข่ายฯ ดังนี้

๑. หน่วยงาน/สถาบันการศึกษา ประกอบด้วย
 - ๑.๑ คณะกรรมการคลินิกเทคโนโลยีเครือข่ายที่มีการแต่งตั้งอย่างเป็นทางการ จำนวน ๒ คน
 - ๑.๒ ผู้รับผิดชอบโครงการหมู่บ้านแม่ข่ายฯ ที่ได้รับงบประมาณ พ.ศ.๒๕๕๙ โครงการละ ๑ คน
 - ๑.๓ ผู้รับผิดชอบโครงการการผลิตก๊าซชีวภาพระดับชุมชน ที่ได้รับการสนับสนุนงบประมาณ พ.ศ.๒๕๕๘ - ๒๕๕๙ โครงการละ ๑ คน
 ๒. ผู้แทนชุมชนหมู่บ้านแม่ข่ายฯ ที่ได้รับการสนับสนุนงบประมาณ พ.ศ.๒๕๕๘ - ๒๕๕๙ แห่งละ ๒ คน
 ๓. สมาชิกอาสาสมัครวิทยาศาสตร์และเทคโนโลยี ในพื้นที่ความรับผิดชอบของคลินิกเทคโนโลยีเครือข่าย จังหวัดละ ๒ คน
 ๔. ผู้รับผิดชอบโครงการและผู้แทนชุมชนหมู่บ้านแม่ข่ายฯ ที่ได้รับการยกระดับเป็นหมู่บ้านต้นแบบ/แม่ข่าย วท. ประจำปีงบประมาณ พ.ศ.๒๕๕๘ เพื่อรับเกียรติบัตรพร้อมโล่ประกาศเกียรติคุณ
- โดยสำนักงานปลัดกระทรวงวิทยาศาสตร์ฯ จะรับผิดชอบค่าใช้จ่าย เป็นค่าที่พัก และค่าเดินทางสำหรับผู้เข้าร่วมประชุมฯ ตามข้อ ๒ - ๔ ตามสิทธิและระเบียบกระทรวงการคลัง สำหรับผู้เข้าร่วมประชุมฯ ตามข้อ ๑ ขอให้เบิกจ่ายค่าเดินทางจากต้นสังกัดหรืองบประมาณโครงการที่ได้รับการสนับสนุนฯ ไปแล้ว ทั้งนี้ โปรดส่งแบบตอบรับการเข้าร่วมประชุมฯ ตามสิ่งที่ส่งมาด้วย ๒ มาถึงสำนักงานปลัดกระทรวงวิทยาศาสตร์ฯ ภายในวันที่ ๒๗ กรกฎาคม ๒๕๕๙

จึงเรียนมาเพื่อโปรดพิจารณาเข้าร่วมประชุมตามวัน เวลา และสถานที่ดังกล่าวด้วย จะขอบคุณยิ่ง

ขอแสดงความนับถือ

(นายอลงกรณ์ เหล่างาม)

ผู้ตรวจราชการกระทรวง

ปฏิบัติหน้าที่ผู้ช่วยปลัดกระทรวง

ปฏิบัติราชการแทนปลัดกระทรวงวิทยาศาสตร์และเทคโนโลยี

- ยินดีทำางงปม พลอ อธิวัฒน์

- มอบคุณหญิงวิไล

ทพ/วิไล

๒๗ กค. ๕๗

๒๗ กค. ๕๗

ททท/มอบคุณจิตต์พลประวน

๒๖ กค. ๕๗

สำนักงานปลัดกระทรวง
สำนักส่งเสริมและถ่ายทอดเทคโนโลยี
โทร ๐ ๒๓๓๓ ๓๔๓๘ (ภัยพิบัติ, พสุภา, อัญชี่, ปุณยชา)
โทรสาร ๐ ๒๓๓๓ ๓๔๓๑

ภาคผนวก ค
รูปภาพประกอบ

การถ่ายทอดเทคโนโลยี







การติดตามผลการดำเนินงาน





ภาคผนวก ง
แผ่นพับประชาสัมพันธ์



เมื่อหัวเชื้อสบู่ (กลีเซอริน) ละลายหมดแล้วก็นำไปใส่เหยือกที่เตรียมไว้แล้วนำน้ำกาวไหมมาผสมในหัวเชื้อสบู่ (กลีเซอริน) ประมาณ 200 ml แล้วคนให้เข้ากัน เติมน้ำผึ้งประมาณ 60 ml จากนั้นเติมน้ำหอมลงไปแล้วก็คนให้เข้ากัน



เมื่อคนเข้ากันได้แล้วก็นำไปเทใส่แม่พิมพ์ที่เตรียมไว้

คุณสมบัติพิเศษ ของสบู่โปรตีนไหม

จะช่วยทำความสะอาดผิวหน้า ลดรอยฝ้าและลดรอยเหี่ยวย่นทำให้ผิวดูสดใส ผิวเนียนนุ่ม ดูขาววิวยอกจากนี้ยังมีส่วนผสมของน้ำผึ้งช่วยให้ใบหน้าดูเต่งตึงผุดผ่องมากขึ้น



สนับสนุนงบประมาณโดย
กระทรวงวิทยาศาสตร์และเทคโนโลยี



สบู่โปรตีนไหม ผสมน้ำผึ้ง

ติดต่อสอบถาม
หมู่บ้านวิทยาศาสตร์และเทคโนโลยี
หมู่บ้านหมอนไหมไร่สารเคมี
บ้านห้วยทราย ตำบลสนอหนองนา
อำเภอคง จังหวัดนครราชสีมา
โทร. 098-1185467



สบู่โปรตีนไหมผสมน้ำผึ้ง

เป็นผลิตภัณฑ์โปรตีนธรรมชาติจากกาวไหมไทยบริสุทธิ์ที่มีประโยชน์ต่อผิวหนัง สามารถซึมซับเข้าไปในทุกอนุภาคของเซลล์ผิวหนัง ช่วยขจัดเซลล์ผิวที่เสื่อมสภาพ ทำให้ผิวแห้งกร้าน เนียนนุ่ม และชุ่มชื้น กาวไหมไทยมีคุณมหาศาลทั้งด้านการเป็นเวชภัณฑ์อาหาร เครื่องดื่มและเครื่องสำอาง กาวไหมไทยที่ใช้มีโปรตีนธรรมชาติที่บริสุทธิ์ถึง 10 ชนิด มีสารต้านอนุมูลอิสระ และมีสารที่ช่วยกำจัดจุลินทรีย์บางชนิดที่เป็นสาเหตุของโรคผิวหนังของมนุษย์ คือต้านไวรัสโคโรนา และงูสวัด รักษาปริมาณน้ำในผิวหนัง ช่วยให้ผิวชุ่มชื้นเนียนนุ่ม ซึ่งพิสูจน์ได้โดยการใช้กล้องจุลทรรศน์มีกำลังสูงดูอนุภาคของกาวไหม และเห็นว่าอนุภาคขนาดเล็กที่สามารถซึมซับเข้าไปในผิวหนังได้น่าอัศจรรย์ นอกจากนี้ยังสามารถกำจัดสิ่งสกปรกในเซลล์ทำให้เซลล์ผิวหนังแข็งแรงเป็นการมีอายุเซลล์ และช่วยให้เซลล์ที่เกิดอาการอักเสบซึ่งอาจจะมีส่วนจากผิวหนังทำให้คืนสภาพได้เร็วขึ้น

น้ำผึ้งเป็นสารที่มีความชุ่มชื้นตามธรรมชาติ ทำให้ผิวหนังมีความชุ่มชื้น และยืดหยุ่น และไม่ระคายเคืองต่อผิวหนัง พร้อมทั้งสารแอนติออกซิแดนต์ ซึ่งมีบทบาทในการปกป้องผิวหนังจากการทำลายของแสง UV และช่วยในการเสริมสร้างผิวหนังใหม่

จึงอยากแนะนำของโฮมๆ คุณภาพดี ราคาไม่แพง ให้ได้ลองใช้กัน เชื่อกันคุณภาพและความปลอดภัย มันได้ใจเพราะสินค้าชิ้นนี้ผ่านการวิจัยมาอย่างดี โดยกรมวิทยาศาสตร์ร่วมกับ สำนักงานปรมาณูเพื่อสันติ และกรมวิทยาศาสตร์การแพทย์แล้ว

วัสดุ

1. กลีเซอริน	1	กิโลกรัม
2. น้ำกาวไหม	200	กรัม
3. น้ำผึ้งแท้	60	ml
4. น้ำหอม	10	ml



อุปกรณ์

- หม้อคู่แรงดันสูง
- หม้อสเตนเลส
- เหยือก
- แม่พิมพ์
- แท่งคน
- ช้อนตวง
- ถ้วยตวง

วิธีทำ



นำเส้นไหมที่เราเตรียมไว้ไปแช่น้ำเพื่อทำให้เส้นนุ่ม และจ่ายค็อกเกอร์นำไปสกัดเอากาวไหม เมื่อไหมนุ่มนำไปใส่หม้อคู่แรงดันสูง และเติมน้ำ 1.5 ลิตร แล้วนำไปต้มสกัดเอากาวไหม



นำหัวเชื้อสบู่ (กลีเซอริน) ประมาณ 1 กิโลกรัม ลงไปในหม้อหรือสเตนเลสนำไปต้มละลายให้เป็นน้ำ





**การย้อมสีไหม
ด้วยวัสดุ
จากธรรมชาติ**

การย้อมเส้นไหม : ด้วยวิธีแช่ และนวดเส้นไหมเบาๆ ในน้ำย้อม ที่อุณหภูมิปกติจนได้สีที่ต้องการ เรียก "ย้อมเย็น" หรือย้อมที่อุณหภูมิ 30-35 องศาเซลเซียส นาน 60 นาที เรียก "ย้อมร้อน" ระหว่างย้อมให้พลิกกลับเส้นไหมบ่อยๆ เพื่อให้เส้นไหมติดสีสม่ำเสมอ อาจย้อมเย็นก่อน แล้วย้อมร้อนต่อจนครบเวลา 60 นาที จึงนำเส้นไหมขึ้น และล้างในน้ำอุ่น 1-2 ครั้ง จากนั้นล้างด้วยน้ำยาทำความสะอาดที่ไม่มีฟอสเฟต กัลลิน แล้วล้างด้วยน้ำสะอาดจนหมดฟอง ขั้นตอนสุดท้ายบีบน้ำออกให้เส้นไหมหมาด กระตุกให้เรียงเส้น และผึ่งให้แห้งในที่ร่ม ปกติการย้อมไหม 1 กิโลกรัมแบบย้อมเย็น จะใช้น้ำย้อม 20-25 ลิตร ส่วนการย้อมร้อนใช้ 30 ลิตร

การแช่เส้นไหมในสารช่วยย้อม เช่น น้ำสารส้ม น้ำต้มใบพืช ได้แก่ ใบยูคาลิปตัส ใบหมื่นชืด ก่อนหรือหลังการย้อม หรือผสมในน้ำย้อม จะช่วยให้สีที่ย้อมติดคงทน ดีขึ้น ยังมีวัสดุธรรมชาติ และพันธุ์ไม้ย้อมสีหลายชนิด ใช้ย้อมเส้นไหมได้สีหลากหลาย ทั้งนี้ขึ้นอยู่กับชนิดพืช ฤดูกาล และเทคนิคการย้อม







สนับสนุนงบประมาณโดย
กระทรวงวิทยาศาสตร์และเทคโนโลยี

หมู่บ้านวิทยาศาสตร์และเทคโนโลยี
หมู่บ้านแปงไหมปรางค์เกษม
บ้านห้วยทราย ตำบลหนองบะนาว
อำเภอคง จังหวัดนครราชสีมา
โทร. 098-1185467



**การย้อมสีไหม
ด้วยวัสดุจากธรรมชาติ**

การย้อมไหมด้วยสีธรรมชาติโดยใช้วัสดุที่หาได้ในท้องถิ่น เป็นภูมิปัญญาที่ปฏิบัติสืบเนื่องกันมาจวบจนปัจจุบัน ผ้าไหมสีธรรมชาติมีสีเข้มนวล บางผืนย้อมด้วยวัสดุที่เป็นสมุนไพร จึงเป็นผลิตภัณฑ์สุขภาพ อย่างไรก็ตาม สีธรรมชาติบางสีซีดจางง่าย สีเปลี่ยนเมื่อนำไปซัก และอาจมีสีตกได้ ในการย้อมแต่ละครั้ง ต้องใช้วัสดุให้สีปริมาณมาก ดังนั้นการผลิตผ้าย้อมสีธรรมชาติเพื่อการค้า จึงควรเลือกใช้วัสดุ หรือพืชให้สีที่หาได้ง่าย เมื่อย้อมแล้วให้สีที่คงทนต่อแสง และการซักดี ผ่านเกณฑ์มาตรฐานสีไม่ตก และไม่ซีดง่าย เพราะผู้ซื้อไม่สามารถย้อมทับได้เมื่อสีเปลี่ยน

จากผลการวิจัยพบวัสดุธรรมชาติ และพืชหลายชนิดย้อมไหมได้สีคุณภาพระดับดี เหมาะสำหรับการใช้ย้อมผลิตภัณฑ์ไหมเพื่อการค้าได้ เช่น

ครั้ง เป็นแมลงที่มีสีแดง มีกลิ่นรบกวนบนต้นจามจุรี หรือจำจ่า ใช้เป็นวัสดุย้อมไหม และฝ้าย ตั้งแต่อดีตจนถึงปัจจุบัน ย้อมไหมได้สีแดงถึงชมพู สีคงทนต่อแสงและการซักดีมาก ยังมีพันธุ์ไม้ในท้องถิ่นที่ย้อมไหมได้สีชมพูอมแดง หรือแดงอมน้ำตาล เช่น เปลือกต้นขนนโรย เปลือกต้นนนทรี เป็นต้น

ดาวเรือง หรือคำปู้หลวง (ภาคเหนือ) หรือพญา ในภาษากระเหรี่ยง-แม่ฮ่องสอน กลีบดอกไร่ย้อมไหมได้สีเหลืองทอง สีมืดความคงทนต่อแสง และการซักดี และตีปานกลาง พืชชนิดนี้ใช้ย้อมแล้วได้ไหมสีเหลือง คุณภาพดี เช่น เปลือกต้นเพกา ใบสมอไทย ใบยูคาลิปตัส ใบยอบ้าน ใบชื่เหล็กบ้าน เป็นต้น

**ขั้นตอน วิธีสกัดสี และย้อมไหม
ด้วยสีธรรมชาติ**

การย้อมไหมด้วยสีธรรมชาติ ทำได้ไม่มีขั้นตอนง่ายๆ เริ่มจากสกัดสี น้ำที่สกัดได้นำไปย้อมเส้นไหมที่ลอกทวนแล้ว

การสกัดสีจากเปลือกไม้ : สับเปลือกไม้เป็นชิ้นเล็กๆ แช่น้ำ 1 คืน แล้วนำมาต้มด้วย 1-2 ชั่วโมง กรองกากทิ้ง อัตราเปลือกสด : ไหม = 6 : 1 หรืออัตราเปลือกแห้ง : ไหม 2 : 1

การสกัดสีจากใบหรือดอก : นำใบหรือดอกด้วยอัตรา 6-10 นาที แล้วแช่น้ำเย็น 10-15 นาที จากนั้นต้มด้วยไฟอ่อนประมาณ 1 ชั่วโมง ไหม = 8 ถึง 10 : 1 หรืออัตราเปลือกแห้ง : ไหม 2 : 1

การสกัดสีจากผล : ผลแห้ง ทุบให้แตก แล้วสกัดน้ำย้อมเช่นเดียวกับวิธีสกัดจากเปลือกไม้ ผลสดทุบหรือโขลกให้นุ่ม หรือแช่ในน้ำ หรือต้มด้วยไฟอ่อน (ขึ้นกับชนิดพืช)

คณะผู้จัดทำ

- | | |
|--------------------------------------|-------------------------------|
| 1. ผู้ช่วยศาสตราจารย์รุจิรา อุปวานิช | ผู้อำนวยการคลินิกเทคโนโลยี |
| 2. ดร.บุษราคัม ป้อมทอง | รองผู้อำนวยการคลินิกเทคโนโลยี |
| 3. นายยุทธนา ตอสกุล | ผู้จัดการคลินิกเทคโนโลยี |
| 4. นางสาวพิชญานิน ปลื้มสุด | ผู้ประสานงาน |
| 5. นางอมรรัตน์ สมิตินทุ | ผู้ประสานงาน |
| 6. นางณัฐนพิน ศรีราชเลา | ผู้ประสานงาน |
| 7. นางสมรอนงค์ กวางเมตตาธรรม | คณะทำงาน |
| 8. นายชัยยุทธ ปิยวรรณนท์ | คณะทำงาน |
| 9. นายวินิฐ จิตรเกาะ | คณะทำงาน |
| 10. นายขจรเดช เวียงสงค์ | คณะทำงาน |
| 11. นางสาวฐานิภรณ์กานต์ ทวนไธสง | คณะทำงาน |
| 12. นางสาวรจนา เชื้อโคกกรวด | คณะทำงาน |
| 13. นางสาวเพ็ญพร มีเงินลาด | คณะทำงาน |
| 14. นายจตุรงค์ เชื้อนไธสง | คณะทำงาน |
| 15. นางสาวเอลิสา อุปวานิช | คณะทำงาน |
| 16. นายเกษมศักดิ์ ศรีเพ็ญ | เจ้าหน้าที่คลินิกเทคโนโลยี |