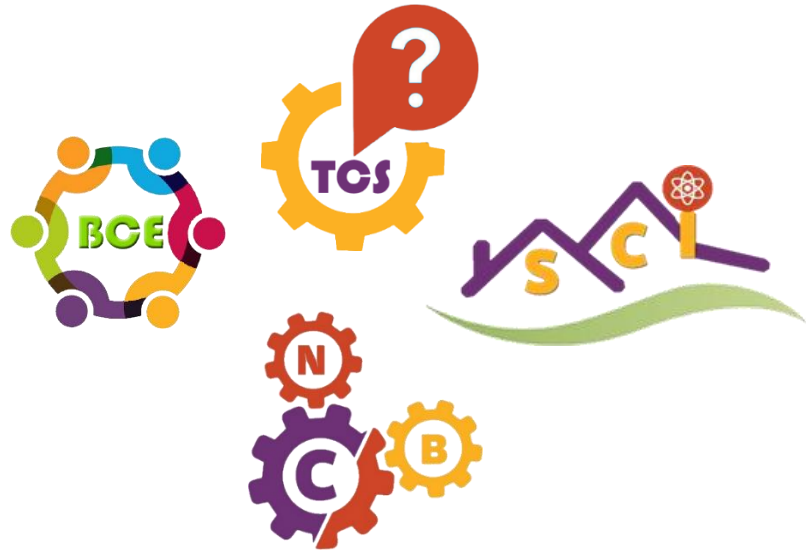




คู่มือ

แนวทางการจัดทำข้อเสนอโครงการเบื้องต้น(Project brief)
การส่งเสริมการนำวิทยาศาสตร์ เทคโนโลยีและนวัตกรรม
เพื่อเพิ่มศักยภาพการผลิตและเศรษฐกิจชุมชน
พ.ศ.๒๕๖๕-๒๕๖๘

ประจำปีงบประมาณ พ.ศ.๒๕๖๖



จัดทำโดย

กลุ่มส่งเสริมธุรกิจเทคโนโลยีและนวัตกรรม(รท.)

กองส่งเสริมและประสานเพื่อประโยชน์ทางวิทยาศาสตร์ วิจัยและนวัตกรรม(กปว.)

สำนักงานปลัดกระทรวงการอุดมศึกษา วิทยาศาสตร์ วิจัยและนวัตกรรม(สป.อว.)

๑. หลักการและเหตุผล

กระทรวงการอุดมศึกษา วิทยาศาสตร์ วิจัยและนวัตกรรม มีภารกิจเพื่อการพัฒนาประเทศไทยไปสู่ประเทศไทย ๔.๐ ตามนโยบายรัฐบาล โดยมีภารกิจหลัก ๓ ด้าน ได้แก่ (๑) การพัฒนาคนสู่คนในศตวรรษที่ ๒๑ (Smart Citizen) (๒) การปรับโครงสร้างเศรษฐกิจจากการใช้ฐานความรู้ด้านวิทยาศาสตร์ เทคโนโลยีและนวัตกรรมไปสู่เศรษฐกิจสร้างคุณค่า (Value base Economy) (๓) การเป็นประเทศฐานนวัตกรรม (Innovation Nation) โดยความร่วมมือของทุกภาคส่วน

ยุทธศาสตร์ด้านอุดมศึกษา วิทยาศาสตร์ วิจัยและนวัตกรรม (อววน.) มุ่งเน้นการขับเคลื่อน เศรษฐกิจภายใต้ BCG โมเดล ได้แก่ Bio Economy , Circular Economy , Green Economy ซึ่งประกอบด้วย ๔ ยุทธศาสตร์ ๑๖ โปรแกรม ได้แก่ (๑) การพัฒนากำลังคนและสถาบันความรู้ (๒) การวิจัยและสร้างนวัตกรรม เพื่อตอบโจทย์ท้าทายของสังคม (๓) การวิจัยและสร้างนวัตกรรมเพื่อเพิ่มขีดความสามารถในการแข่งขันและ (๔) การวิจัยและสร้างนวัตกรรมเพื่อการพัฒนาเชิงพื้นที่และลดความเหลื่อมล้ำ

กลุ่มส่งเสริมธุรกิจเทคโนโลยีและนวัตกรรม (ชท.) กองส่งเสริมและประสานเพื่อประโยชน์ทางวิทยาศาสตร์ วิจัยและนวัตกรรม (กปว.) สำนักงานปลัดกระทรวงการอุดมศึกษา วิทยาศาสตร์ วิจัยและนวัตกรรม (สพ.อว.) ได้ดำเนินการส่งเสริมการนำวิทยาศาสตร์ เทคโนโลยีและนวัตกรรมเพื่อเพิ่มศักยภาพการผลิตและเศรษฐกิจชุมชน ที่สอดคล้องกับยุทธศาสตร์ที่ ๔ การวิจัยและสร้างนวัตกรรมเพื่อการพัฒนาเชิงพื้นที่และลดความเหลื่อมล้ำ โปรแกรมที่ ๑๓ นวัตกรรมสำหรับเศรษฐกิจฐานรากและชุมชนนวัตกรรมเพื่อส่งเสริมและสนับสนุนให้เครือข่าย ภายใต้บันทึกข้อตกลงความร่วมมือเพื่อการถ่ายทอดเทคโนโลยีสู่ชุมชน “คลินิกเทคโนโลยี” ได้นำองค์ความรู้ ผลงานวิจัยและพัฒนาด้านวิทยาศาสตร์ เทคโนโลยีและนวัตกรรมไปถ่ายทอดสู่ชุมชนและผู้ประกอบการที่จะนำไปสู่การพัฒนาเศรษฐกิจชุมชนภายใต้หลักปรัชญาเศรษฐกิจพอเพียง นำไปสู่การพัฒนาคุณภาพชีวิต เพิ่มรายได้ ลดรายจ่าย

การส่งเสริมการนำวิทยาศาสตร์ เทคโนโลยีและนวัตกรรม เพื่อเพิ่มศักยภาพการผลิตและเศรษฐกิจชุมชนมีเป้าหมายในการพัฒนาเพื่อนำ วทน. ไปพัฒนา ๔ ด้าน ได้แก่

(๑) การพัฒนาการบริการของเครือข่าย (Partnership) ภายใต้แพลตฟอร์มบริการให้คำปรึกษาและข้อมูลเทคโนโลยี (Technology Consulting Service : TCS)

(๒) การพัฒนาคน (People) ภายใต้แพลตฟอร์มพัฒนาขีดความสามารถเครือข่าย(Network Capacity Building : NCB)

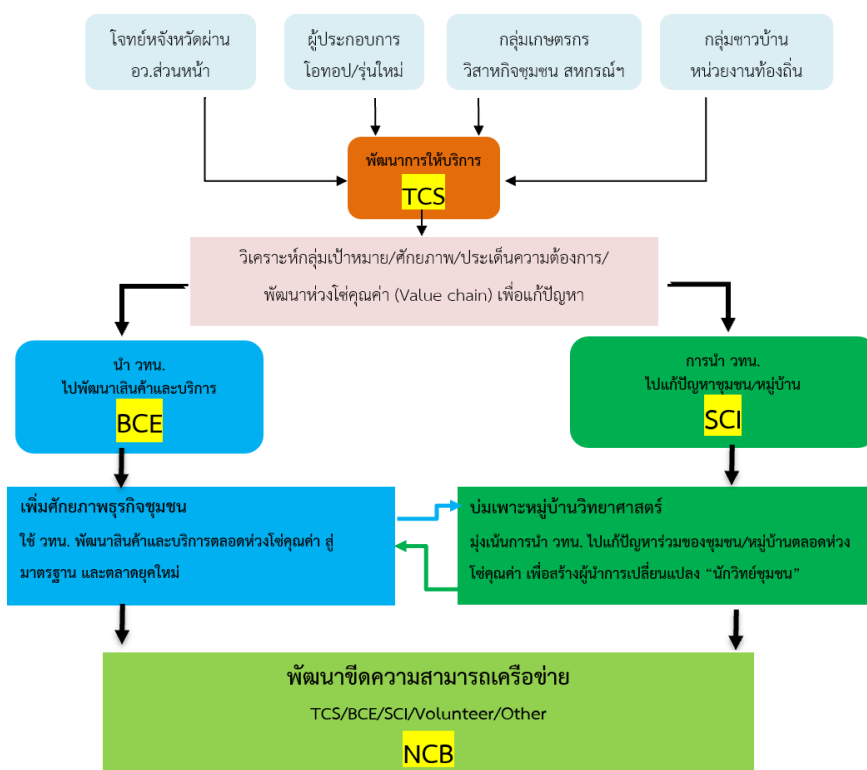
(๓) การพัฒนาสินค้าและบริการ(Product/Service) ภายใต้แพลตฟอร์มเพิ่มศักยภาพธุรกิจชุมชน(Building Community Enterprise : BCE)

(๔) การพัฒนาพื้นที่(Place) ภายใต้แพลตฟอร์มบ่มเพาะหมู่บ้านวิทยาศาสตร์ (Science Community Incubator : SCI)

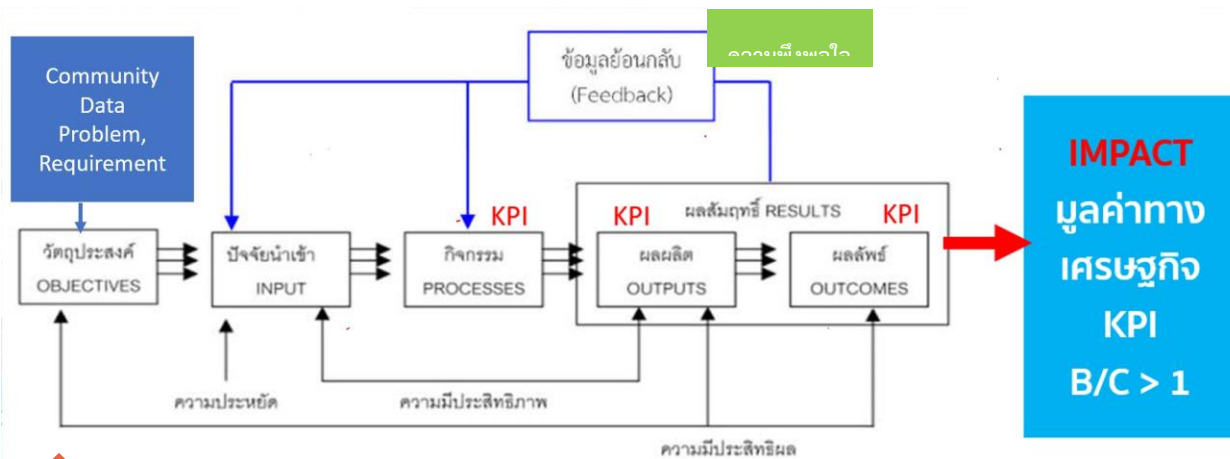


ชุมชนเพื่อให้ทุกกลุ่มเป้าหมายได้มีโอกาสในการเข้าถึงองค์ความรู้ด้าน วัฒน.การเพิ่มประสิทธิภาพการบริหารจัดการเครือข่าย (TCS) การพัฒนาผู้นำการเปลี่ยนแปลงด้าน วัฒน. (NCB) การยกระดับสินค้าและบริการของผู้ประกอบการชุมชน (BCE) และการนำ วัฒน. ไปพัฒนาเศรษฐกิจชุมชนมีการพัฒนาอย่างเข้มแข็ง (SCI) สร้างความเข้มแข็งให้เศรษฐกิจชุมชน ตลอดห่วงโซ่อุปทาน (Supply chain) และห่วงโซ่คุณค่า (Value chain)

กลุ่มส่งเสริมธุรกิจเทคโนโลยีและนวัตกรรม (รท.) กองส่งเสริมและประสานเพื่อประโยชน์ทางวิทยาศาสตร์ วิจัยและนวัตกรรม (กปว.) สำนักงานปลัดกระทรวงการอุดมศึกษา วิทยาศาสตร์ วิจัยและนวัตกรรม (สพ.อว.) จึงได้จัดทำคู่มือ แนวทางการจัดทำข้อเสนอโครงการเบื้องต้น (Project brief) การส่งเสริมการนำวิทยาศาสตร์ เทคโนโลยี และนวัตกรรมเพื่อเพิ่มศักยภาพการผลิตและเศรษฐกิจชุมชนเพื่อเป็นแนวทางให้นักวิจัยที่เป็นเครือข่ายคลินิกเทคโนโลยี ได้พัฒนาข้อเสนอโครงการภายใต้ ๔ แพลตฟอร์ม ได้แก่



กระบวนการจัดทำข้อเสนอโครงการในแต่ละแพลตฟอร์ม ให้พิจารณา ดังนี้



๑. **เก็บรวบรวมข้อมูล(Data Collection)** ประเด็นปัญหาและความต้องการของกลุ่มเป้าหมายที่ต้องการพัฒนา และนำข้อมูลมาวิเคราะห์เพื่อ matching ระหว่างปัญหา/ความต้องการกับแนวทางในการแก้ไขปัญหา โดยการใช้เครื่องมือต่าง ๆ ในการวิเคราะห์ปัญหา เช่น SWOT-TOWS, Fishbone analysis, root cause analysis , Theory of Change , BMC เป็นต้น

๒. **กำหนดวัตถุประสงค์(Objective)** ของโครงการชัดเจน เป้าหมายสุดท้าย(Ultimate goals) เมื่อครบ ๓ ปีของการดำเนินงานคืออะไร เป้าหมายในแต่ละปีคืออะไร

๓. **กำหนดปัจจัยนำเข้า (Input)** หรือทรัพยากรที่จำเป็นต้องใช้ในการดำเนินโครงการให้ชัดเจน เช่น จำนวนกลุ่มเป้าหมาย จำนวนวัตถุประสงค์ ทีมวิทยากร

๔. **กิจกรรม (Processes)** กำหนดรูปแบบกิจกรรมในแต่ละแพลตฟอร์มให้สอดคล้องกับวัตถุประสงค์และเป้าหมายของโครงการ ตัวอย่างกิจกรรม เช่น การบรรยาย เสวนา ถ่ายทอดเทคโนโลยี ฝึกปฏิบัติ การให้คำปรึกษา การศึกษาดูงาน การอบรมออนไลน์ เป็นต้น

๕. **ผลผลิต (Outputs)** ระบุผลผลิตที่จะได้รับจากการทำโครงการในแต่ละปี เช่น ผู้เข้าร่วมผลิตภัณฑ์ที่ได้รับ การพัฒนา เทคโนโลยีหรือองค์ความรู้ที่นำไปให้กลุ่มเป้าหมาย เป็นต้น

๖. **ผลลัพธ์ (Outcomes)** ระบุผลลัพธ์ที่จะเกิดขึ้นจากผลของการดำเนินโครงการ เช่น การความรู้หรือเทคโนโลยีนำไปใช้ประโยชน์ วิทยากรที่สามารถถ่ายทอดความรู้ได้ ร้อยละความพึงพอใจ ผลลัพธ์ที่ผ่านการรับรองมาตรฐาน เป็นต้น

๗. **ผลกระทบ (Impact)** ระบุผลกระทบในมิติต่าง ๆ ที่นำไปสู่การเปลี่ยนแปลงของกลุ่มเป้าหมาย

- **มิติด้านเศรษฐกิจ** อธิบายให้เห็นว่าโครงการนำไปสู่การเพิ่มรายได้ หรือ ลดรายจ่ายได้อย่างไรโดยการแสดงวิธีการคำนวณรายได้ที่เพิ่มขึ้น และ/หรือรายจ่ายที่ลดลง ตามกิจกรรม หรือ แผนธุรกิจ ที่กำหนดไว้
- **มิติด้านทักษะ องค์ความรู้ คุณภาพชีวิต** อธิบายให้เห็นว่าโครงการมีส่วนในการเพิ่มทักษะ ความรู้ เพื่อประโยชน์ในการพัฒนาคุณภาพชีวิตของกลุ่มเป้าหมายได้อย่างไร กลุ่มเป้าหมายได้เห็นความสำคัญของหลักการทางวิทยาศาสตร์(สังเกต ทดลอง บันทึกผล สรุปผล สังเคราะห์) อย่างไร
- **มิติด้านสังคม ชุมชน** อธิบายการว่าโครงการได้สร้างเปลี่ยนแปลงอะไรในสังคม เช่น การจ้างงานเพิ่มขึ้น ความมีระหว่างกลุ่มเป้าหมายกับหน่วยงานในพื้นที่หรือจังหวัด เป็นต้น
- **มิติด้านทรัพยากรและสิ่งแวดล้อม** อธิบายผลกระทบที่สร้างการเปลี่ยนแปลงด้านสิ่งแวดล้อม เช่น พื้นที่สีเขียวเพิ่มขึ้น มีการลดการใช้ขยะ มีการนำขอเสียกลับมาใช้ซ้ำ หรือนำมาใช้ให้เกิดประโยชน์ใหม่อย่างไร
- **มิติด้านความยั่งยืนและการส่งต่อของโครงการ** อธิบายว่ามีแนวทางในการสร้างความยั่งยืนและการส่งต่อโครงการไปยังหน่วยงานอื่นๆ หรือ แพลตฟอร์มอื่นๆ อย่างไร เช่น โครงการมีการบูรณาการหน่วยงานในพื้นที่(อปท./อบต.) หน่วยงานในจังหวัด

แพลตฟอร์มบริการให้คำปรึกษาและข้อมูลเทคโนโลยี (Technology Consulting Service : TCS)

หัวข้อ	รายละเอียด
นิยาม	พัฒนาระบบนิเวศของการบริหารจัดการเครือข่าย (Partnership) และการให้บริการให้คำปรึกษาและข้อมูลเทคโนโลยี เพื่อการพัฒนาเศรษฐกิจชุมชนให้มีประสิทธิภาพเพิ่มขึ้น
วัตถุประสงค์	<ol style="list-style-type: none"> 1. เพื่อส่งเสริมให้เครือข่ายคลินิกเทคโนโลยีพัฒนาการให้บริการให้คำปรึกษาและการให้บริการข้อมูลเทคโนโลยีให้กับกลุ่มเป้าหมายในพื้นที่ 2. เพื่อให้เครือข่ายคลินิกเทคโนโลยีบริหารจัดการเครือข่ายได้อย่างมีประสิทธิภาพ 3. เพื่อให้เครือข่ายคลินิกเทคโนโลยีทำงานประสาน เชื่อมโยงกับหน่วยงานต่าง ๆ ของ อว. ที่มีอยู่ในพื้นที่
เป้าหมาย	มุ่งเน้นการพัฒนาประสิทธิภาพของเครือข่าย (Partnership) เพื่อส่งมอบการให้บริการ (คำปรึกษาและข้อมูล) ด้าน วทน. ที่มีคุณภาพเป็นที่พึงพอใจของลูกค้า
กลุ่มเป้าหมาย	สถาบันการศึกษาหรือหน่วยงานที่ได้รับอนุมัติให้เป็นเครือข่ายคลินิกเทคโนโลยี
ผลผลิต (Output)	<ul style="list-style-type: none"> • ข้อมูลเทคโนโลยี ผู้เชี่ยวชาญ ผลิตภัณฑ์ ที่บันทึกใน CMO • ข้อมูลการให้คำปรึกษาที่บันทึกในระบบ CMO • กิจกรรมที่ร่วมกับหน่วยงานในพื้นที่
ผลลัพธ์ (Outcome)	<ul style="list-style-type: none"> • ผู้รับบริการนำความรู้หรือคำปรึกษาไปใช้ประโยชน์ • ความพึงพอใจผู้รับบริการ
ตัวชี้วัดโครงการ	<ul style="list-style-type: none"> • จำนวนข้อมูลเทคโนโลยี ผู้เชี่ยวชาญ ผลิตภัณฑ์ในระบบ CMO ไม่น้อยกว่า ๒๐ รายการต่อปี • จำนวนข้อมูลการให้บริการให้คำปรึกษาที่อยู่ในระบบ CMO ไม่น้อยกว่า ๑๐ เรื่องต่อปี • จำนวนผู้เข้าร่วมกิจกรรมไม่น้อยกว่า ๑๐๐ คนต่อปี • ร้อยละความพึงพอใจผู้รับบริการ ไม่น้อยกว่าร้อยละ ๘๐
ตัวอย่างกิจกรรม	<ul style="list-style-type: none"> • การจ้างเจ้าหน้าที่คลินิกเทคโนโลยีหรือใช้บุคลากรภายในสถาบันการศึกษา • การรวบรวมข้อมูลเทคโนโลยี ผู้เชี่ยวชาญ ผลิตภัณฑ์ คำปรึกษาระบบ CMO • การลงพื้นที่เพื่อติดตามและรายงานความก้าวหน้าโครงการร่วมกับนักวิจัย • การออกหน่วยเคลื่อนที่ร่วมกับกับจังหวัด หรือการจัดกิจกรรมร่วมกับหน่วยงานในพื้นที่ • การประชุมร่วมกับ อว. ส่วนหน้า • การเข้าร่วมประชุม หรือ ร่วมจัดนิทรรศการกับ สป.อว.
งบประมาณ	๒๕๐,๐๐๐ - ๓๐๐,๐๐๐๐ บาท
ระยะเวลา	รายปี
ผลกระทบ (Impact)	มูลค่าทางเศรษฐกิจที่เกิดจากการให้บริการคำปรึกษา ในรอบ ๑ ปีนับจากวันมารับบริการให้คำปรึกษา

แพลตฟอร์มพัฒนาขีดความสามารถเครือข่าย(Network Capacity Building : NCB)

หัวข้อ	รายละเอียด								
นิยาม	เพื่อการพัฒนาบุคลากร (People) ที่เกี่ยวข้องกับการส่งเสริมการนำ วทน. สร้างผู้นำการเปลี่ยนแปลงด้าน วทน. (STI Changemaker) ให้มีทักษะ ความรู้ ความสามารถในการนำ วทน. ไปเพิ่มศักยภาพการผลิตและเศรษฐกิจชุมชน								
เป้าหมาย	เพิ่มทักษะ (Upskill/Reskill) ให้กับเครือข่าย ผู้รับบริการและผู้มีส่วนได้ส่วนเสียที่เกี่ยวข้องกับการพัฒนาผู้ประกอบการหรือชุมชนด้วย วทน. เพื่อสร้างผู้นำการเปลี่ยนแปลง (STI Changemaker) ในพื้นที่								
กลุ่มเป้าหมาย	เครือข่ายคลินิกเทคโนโลยี/อสมท./ผู้รับบริการภายใต้ ๓ แพลตฟอร์ม (TCS/BCE/SCI)								
ผลผลิต (Output)	<ul style="list-style-type: none"> ผู้รับบริการที่ได้รับการเพิ่มทักษะ องค์ความรู้ หรือทักษะที่กลุ่มเป้าหมายได้รับการพัฒนา 								
ผลลัพธ์ (Outcome)	<ul style="list-style-type: none"> องค์ความรู้ วทน. ที่นำไปใช้ประโยชน์ในพื้นที่ ข้อเสนอโครงการด้าน วทน. ที่นำไปสู่การแก้ปัญหาชุมชน 								
ตัวชี้วัดโครงการ	<ul style="list-style-type: none"> จำนวนผู้ผ่านการเพิ่มทักษะ ไม่น้อยกว่าร้อยละ ๕๐ จำนวนองค์ความรู้ หรือทักษะที่กลุ่มเป้าหมายได้รับการพัฒนา ไม่น้อยกว่า ๕ ทักษะ ต่อปี จำนวนองค์ความรู้ หรือทักษะที่นำไปประยุกต์ใช้ในพื้นที่ ไม่น้อยกว่า ๓ เรื่อง จำนวนข้อเสนอโครงการที่ใช้อองค์ความรู้ หรือทักษะที่ได้รับ ไม่น้อยกว่า ๓ ข้อเสนอ 								
ตัวอย่าง องค์ความรู้/ทักษะ	<ul style="list-style-type: none"> ความรู้เกี่ยวกับกระทรวง อว. บทบาทหน้าของของหน่วยงานในสังกัดและกลไกการทำงานในพื้นที่ เช่น การเชื่อมโยงกับ อว. ส่วนหน้า ทักษะด้านการสื่อสารวิทยาศาสตร์ ความรู้เกี่ยวกับเทคโนโลยีและนวัตกรรม ทักษะในการพัฒนาข้อเสนอโครงการ การบริหารโครงการ ทักษะด้านการทำงานเป็นทีม ความคิดสร้างสรรค์ ทักษะในการใช้เครื่องมือในการวิเคราะห์ ทักษะด้านไอที ด้านการเงิน ทักษะในการใช้เครื่องมือในการแก้ปัญหาชุมชน (Changemaker Toolkit) 								
งบประมาณ	ไม่เกิน ๒๕๐,๐๐๐ บาทต่อปี								
ระยะเวลา	จัดทำแผนพัฒนาหรือหลักสูตรการพัฒนาทักษะ ไม่เกิน ๓ ปี <table border="1" data-bbox="430 1581 1435 1913"> <thead> <tr> <th>ขั้นตอนการพัฒนา</th> <th>เป้าหมายของการพัฒนา</th> </tr> </thead> <tbody> <tr> <td>ปีที่ ๑ เข้าใจ ผู้เข้าร่วมหลักสูตรมีความเข้าใจองค์ความรู้ ทักษะในการแก้ปัญหาชุมชน</td> <td>การให้ความรู้ ทักษะ เครื่องมือที่จำเป็นต่อการสร้างผู้นำการเปลี่ยนแปลงด้าน วทน. (STI Changemaker) ในพื้นที่</td> </tr> <tr> <td>ปีที่ ๒ เข้าถึง ผู้เข้าร่วมหลักสูตรต้องสามารถนำความรู้ไปออกแบบโครงการในพื้นที่</td> <td>ผู้นำการเปลี่ยนแปลงด้าน วทน. (STI Changemaker) สามารถนำความรู้ไปใช้ในการออกแบบ พัฒนาโครงการ เพื่อแก้ปัญหาให้ชุมชน/หมู่บ้าน (แผนสร้างการเปลี่ยนแปลงในชุมชน)</td> </tr> <tr> <td>ปีที่ ๓ พัฒนา ผู้เข้าร่วมโครงการนำโครงการที่ออกแบบไปใช้ในการเขียนโครงการเสนอ สป.อว.</td> <td>ผู้นำการเปลี่ยนแปลงด้าน วทน. (STI Changemaker) นำเสนอโครงการที่ออกแบบสู่แพลตฟอร์มต่าง ๆ ของ สป.อว.</td> </tr> </tbody> </table>	ขั้นตอนการพัฒนา	เป้าหมายของการพัฒนา	ปีที่ ๑ เข้าใจ ผู้เข้าร่วมหลักสูตรมีความเข้าใจองค์ความรู้ ทักษะในการแก้ปัญหาชุมชน	การให้ความรู้ ทักษะ เครื่องมือที่จำเป็นต่อการสร้างผู้นำการเปลี่ยนแปลงด้าน วทน. (STI Changemaker) ในพื้นที่	ปีที่ ๒ เข้าถึง ผู้เข้าร่วมหลักสูตรต้องสามารถนำความรู้ไปออกแบบโครงการในพื้นที่	ผู้นำการเปลี่ยนแปลงด้าน วทน. (STI Changemaker) สามารถนำความรู้ไปใช้ในการออกแบบ พัฒนาโครงการ เพื่อแก้ปัญหาให้ชุมชน/หมู่บ้าน (แผนสร้างการเปลี่ยนแปลงในชุมชน)	ปีที่ ๓ พัฒนา ผู้เข้าร่วมโครงการนำโครงการที่ออกแบบไปใช้ในการเขียนโครงการเสนอ สป.อว.	ผู้นำการเปลี่ยนแปลงด้าน วทน. (STI Changemaker) นำเสนอโครงการที่ออกแบบสู่แพลตฟอร์มต่าง ๆ ของ สป.อว.
ขั้นตอนการพัฒนา	เป้าหมายของการพัฒนา								
ปีที่ ๑ เข้าใจ ผู้เข้าร่วมหลักสูตรมีความเข้าใจองค์ความรู้ ทักษะในการแก้ปัญหาชุมชน	การให้ความรู้ ทักษะ เครื่องมือที่จำเป็นต่อการสร้างผู้นำการเปลี่ยนแปลงด้าน วทน. (STI Changemaker) ในพื้นที่								
ปีที่ ๒ เข้าถึง ผู้เข้าร่วมหลักสูตรต้องสามารถนำความรู้ไปออกแบบโครงการในพื้นที่	ผู้นำการเปลี่ยนแปลงด้าน วทน. (STI Changemaker) สามารถนำความรู้ไปใช้ในการออกแบบ พัฒนาโครงการ เพื่อแก้ปัญหาให้ชุมชน/หมู่บ้าน (แผนสร้างการเปลี่ยนแปลงในชุมชน)								
ปีที่ ๓ พัฒนา ผู้เข้าร่วมโครงการนำโครงการที่ออกแบบไปใช้ในการเขียนโครงการเสนอ สป.อว.	ผู้นำการเปลี่ยนแปลงด้าน วทน. (STI Changemaker) นำเสนอโครงการที่ออกแบบสู่แพลตฟอร์มต่าง ๆ ของ สป.อว.								
ผลกระทบ (Impact)	ผู้เข้าร่วมโครงการนำความรู้ไปพัฒนาข้อเสนอโครงการเพื่อแก้ปัญหาสังคมด้วย วทน.								

แพลตฟอร์มเพิ่มศักยภาพธุรกิจชุมชน(Building Community Enterprise : BCE)

หัวข้อ	รายละเอียด								
นิยาม	เพื่อนำ วทน. ไปพัฒนาสินค้า (Product) และบริการตลอดห่วงโซ่อุปทาน (Supply chain) และห่วงโซ่คุณค่า (Value chain) ให้ได้คุณภาพและมาตรฐาน ตามความต้องการของตลาด ผู้ประกอบการเพื่อสังคม								
วัตถุประสงค์	๑. เพื่อพัฒนาผู้ประกอบการชุมชนในการผลิตสินค้าและบริการให้ได้คุณภาพและมาตรฐาน บนฐานวทน. ๒. เพื่อเพิ่มศักยภาพของผู้ประกอบการไปสู่ธุรกิจเพื่อสังคม (Social Enterprise)								
เป้าหมาย	ยกระดับสินค้าและบริการของผู้ประกอบการชุมชนด้วย วทน. ตลอดห่วงโซ่คุณค่าเพื่อสร้างธุรกิจชุมชน (Local Enterprise) และธุรกิจเพื่อสังคม (Social Enterprise)								
กลุ่มเป้าหมาย	ผู้ประกอบการทุกประเภท (กลุ่มเกษตรกร วิสาหกิจชุมชน สหกรณ์ โอท็อป) ทั้งที่จดทะเบียนหรือกำลังจะจดทะเบียน								
ผลผลิต (Output)	<ul style="list-style-type: none"> • สถานประกอบการที่ได้รับความรู้ด้าน วทน. • สินค้าหรือบริการที่ได้รับการพัฒนา 								
ผลลัพธ์ (Outcome)	<ul style="list-style-type: none"> • สินค้าหรือบริการที่สามารถเข้าสู่การขอรับรองมาตรฐาน • สินค้าหรือบริการที่ตอบโจทย์ความต้องการของตลาด 								
ตัวชี้วัดโครงการ	<ul style="list-style-type: none"> • จำนวนผู้เข้าร่วมกิจกรรมไม่น้อยกว่าร้อยละ ๕๐ ของจำนวนสมาชิกในกลุ่ม • จำนวนสินค้าหรือบริการที่ได้รับการพัฒนาไม่น้อยกว่า ๓ รายการต่อปี • จำนวนสินค้าหรือบริการที่ผ่านการรับรองมาตรฐานเมื่อจบปีสุดท้าย ๑ รายการ • ร้อยละความพึงพอใจของผู้รับบริการไม่น้อยกว่า ร้อยละ ๘๐ • จำนวนรายได้ที่เพิ่มขึ้น หรือรายจ่ายที่ลดลง รวมกันไม่น้อยกว่า ๑ เท่า (B/C > ๑) 								
ตัวอย่างกิจกรรม	<ul style="list-style-type: none"> • การถ่ายทอดองค์ความรู้ในการพัฒนาผลิตภัณฑ์ • การเพิ่มประสิทธิภาพกระบวนการผลิตสินค้าและบริการ • การจัดทำต้นแบบผลิตภัณฑ์ (Prototype) การตรวจวิเคราะห์คุณค่าทางโภชนาการ • การตรวจวิเคราะห์ทางด้านกายภาพ เคมี ชีวภาพ เพื่อการรับรองมาตรฐาน • การจัดทำต้นแบบบรรจุภัณฑ์ การให้ความรู้ด้านโมเดลธุรกิจ และการบริหารธุรกิจ • การให้ความรู้การขายสินค้าผ่านระบบออนไลน์ 								
งบประมาณ	ปีละไม่เกิน ๒๕๐,๐๐๐ - ๓๐๐,๐๐๐ บาท								
ระยะเวลา	ไม่เกิน ๓ ปี (จัดทำแผนพัฒนาธุรกิจ/โมเดลธุรกิจ) <table border="1" data-bbox="397 1627 1461 1932"> <thead> <tr> <th>ขั้นตอนการพัฒนา</th> <th>แนวทางเบื้องต้น</th> </tr> </thead> <tbody> <tr> <td>ปีที่ ๑ มาตรฐาน เตรียมพร้อมสู่การขอรับรองมาตรฐาน</td> <td>การให้ความรู้ เทคโนโลยี เพื่อนำไปสู่การขอรับรองมาตรฐานผลิตภัณฑ์ เช่น GMP อย. มพช.</td> </tr> <tr> <td>ปีที่ ๒ โมเดลธุรกิจ ขับเคลื่อนโมเดลธุรกิจ</td> <td>นำโมเดลธุรกิจมาใช้ในการขายสินค้าและบริการผ่านช่องทางออฟไลน์และออนไลน์</td> </tr> <tr> <td>ปีที่ ๓ ธุรกิจยั่งยืน พัฒนาธุรกิจสู่ธุรกิจเพื่อสังคม</td> <td>ส่งเสริมการดำเนินงานของธุรกิจเพื่อพัฒนาไปสู่การเป็นธุรกิจเพื่อสังคม</td> </tr> </tbody> </table>	ขั้นตอนการพัฒนา	แนวทางเบื้องต้น	ปีที่ ๑ มาตรฐาน เตรียมพร้อมสู่การขอรับรองมาตรฐาน	การให้ความรู้ เทคโนโลยี เพื่อนำไปสู่การขอรับรองมาตรฐานผลิตภัณฑ์ เช่น GMP อย. มพช.	ปีที่ ๒ โมเดลธุรกิจ ขับเคลื่อนโมเดลธุรกิจ	นำโมเดลธุรกิจมาใช้ในการขายสินค้าและบริการผ่านช่องทางออฟไลน์และออนไลน์	ปีที่ ๓ ธุรกิจยั่งยืน พัฒนาธุรกิจสู่ธุรกิจเพื่อสังคม	ส่งเสริมการดำเนินงานของธุรกิจเพื่อพัฒนาไปสู่การเป็นธุรกิจเพื่อสังคม
ขั้นตอนการพัฒนา	แนวทางเบื้องต้น								
ปีที่ ๑ มาตรฐาน เตรียมพร้อมสู่การขอรับรองมาตรฐาน	การให้ความรู้ เทคโนโลยี เพื่อนำไปสู่การขอรับรองมาตรฐานผลิตภัณฑ์ เช่น GMP อย. มพช.								
ปีที่ ๒ โมเดลธุรกิจ ขับเคลื่อนโมเดลธุรกิจ	นำโมเดลธุรกิจมาใช้ในการขายสินค้าและบริการผ่านช่องทางออฟไลน์และออนไลน์								
ปีที่ ๓ ธุรกิจยั่งยืน พัฒนาธุรกิจสู่ธุรกิจเพื่อสังคม	ส่งเสริมการดำเนินงานของธุรกิจเพื่อพัฒนาไปสู่การเป็นธุรกิจเพื่อสังคม								
ผลกระทบ (Impact)	มูลค่าทางเศรษฐกิจไม่น้อยกว่า ๑ เท่าของงบประมาณที่ได้รับ								

แพลตฟอร์มบ่มเพาะหมู่บ้านวิทยาศาสตร์ (Science Community Incubator : SCI)

หัวข้อ	รายละเอียด								
นิยาม	เพื่อนำ วทน. ไปแก้ไขปัญหาของชุมชน/หมู่บ้าน (Place) ตลอดห่วงโซ่อุปทาน (Supply chain) และห่วงโซ่คุณค่า (Value chain) สร้างเศรษฐกิจชุมชนให้เข้มแข็ง								
วัตถุประสงค์	<ol style="list-style-type: none"> เพื่อนำองค์ความรู้ด้าน วทน. ต่อยอดภูมิปัญญาสร้างเศรษฐกิจชุมชนให้เข้มแข็ง เพื่อสร้างพื้นที่ต้นแบบการพัฒนาชุมชน/หมู่บ้านด้วยองค์ความรู้ด้าน วทน. สู่ชุมชนแห่งการเรียนรู้ เพื่อให้ชุมชน/หมู่บ้านมีขีดความสามารถที่จะพัฒนาไปสู่ชุมชนนวัตกรรมในอนาคต 								
เป้าหมาย	เพิ่มคนในชุมชน/หมู่บ้านมีฐานคิดทางวิทยาศาสตร์ ใช้เทคโนโลยีที่เหมาะสมต่อการพัฒนาตลอดห่วงโซ่คุณค่าและนำไปสู่การเพิ่มรายได้ ลดรายจ่ายและพัฒนาคุณภาพชีวิตให้ดีขึ้น								
กลุ่มเป้าหมาย	ชุมชน/หมู่บ้านที่สมาชิกมีปัญหาาร่วมกันไม่น้อยกว่า ๕๐ คนขึ้นไป								
ผลผลิต (Output)	<ul style="list-style-type: none"> สมาชิกในชุมชน/หมู่บ้านมีองค์ความรู้ด้าน วทน. การใช้เทคโนโลยีที่เหมาะสมในชุมชน 								
ผลลัพธ์ (Outcome)	<ul style="list-style-type: none"> สินค้าหรือบริการที่สร้างรายได้ ลดรายจ่ายในชุมชน การประยุกต์ใช้ วทน. ในชุมชน 								
ตัวชี้วัด โครงการ	<ul style="list-style-type: none"> จำนวนผู้เข้าร่วมกิจกรรมไม่น้อยกว่า ๕๐ คน จำนวนองค์ความรู้ เทคโนโลยี นวัตกรรมที่นำไปใช้ในชุมชนไม่น้อยกว่า ๕ เรื่องต่อปี จำนวนองค์ความรู้ เทคโนโลยี นวัตกรรมที่ชุมชนนำไปใช้ประโยชน์ ร้อยละความพึงพอใจของผู้รับบริการไม่น้อยกว่า ร้อยละ ๘๐ จำนวนรายได้ที่เพิ่มขึ้น หรือรายจ่ายที่ลดลง รวมกันไม่น้อยกว่า ๑ เท่าของงบประมาณที่ได้รับ (B/C > ๑) 								
ตัวอย่างกิจกรรม	<ul style="list-style-type: none"> อบรมให้ความรู้ด้าน วทน. ในประเด็นที่เกี่ยวข้องทั้งในรูปแบบออนไลน์และออฟไลน์ อบรมให้ความรู้ด้านการประกอบการธุรกิจ การให้คำปรึกษา การศึกษาดูงาน (ที่จำเป็น) ต่อการพัฒนากระบวนการเรียนรู้ การจัดทำต้นแบบผลิตภัณฑ์ การตรวจวิเคราะห์ในด้านต่างๆ 								
งบประมาณ	ปีละไม่เกิน ๒๕๐,๐๐๐ - ๓๐๐,๐๐๐ บาท								
ระยะเวลา	ไม่เกิน ๓ ปี (จัดทำแผนการพัฒนาชุมชน/แผนธุรกิจชุมชน) <table border="1" style="width: 100%; border-collapse: collapse;"> <thead> <tr> <th style="width: 50%;">ขั้นตอนการพัฒนา</th> <th style="width: 50%;">แนวทางเบื้องต้น</th> </tr> </thead> <tbody> <tr> <td>ปีที่ ๑ อูร์รอด สมาชิกในชุมชนสามารถรับรององค์ความรู้และนำไปใช้ให้เกิดประโยชน์</td> <td>การให้ความรู้ เทคโนโลยีที่เหมาะสม ผ่านการอบรม บ่มเพาะ ให้คำปรึกษา สร้างต้นแบบ</td> </tr> <tr> <td>ปีที่ ๒ เข้มแข็ง ชุมชนสามารถเป็นต้นแบบและสามารถถ่ายทอดความรู้ไปยังชุมชนอื่น ๆ</td> <td>จัดให้สมาชิกในชุมชนได้ฝึกถ่ายทอดความรู้ บ่มเพาะ เพื่อให้เป็นผู้ประกอบการเพื่อสังคมในอนาคต</td> </tr> <tr> <td>ปีที่ ๓ เติบโต สร้างธุรกิจภายในชุมชน สร้างเศรษฐกิจชุมชนสู่ความยั่งยืน</td> <td>พัฒนาต้นแบบธุรกิจภายในชุมชนตามโมเดลธุรกิจที่กำหนด</td> </tr> </tbody> </table>	ขั้นตอนการพัฒนา	แนวทางเบื้องต้น	ปีที่ ๑ อูร์รอด สมาชิกในชุมชนสามารถรับรององค์ความรู้และนำไปใช้ให้เกิดประโยชน์	การให้ความรู้ เทคโนโลยีที่เหมาะสม ผ่านการอบรม บ่มเพาะ ให้คำปรึกษา สร้างต้นแบบ	ปีที่ ๒ เข้มแข็ง ชุมชนสามารถเป็นต้นแบบและสามารถถ่ายทอดความรู้ไปยังชุมชนอื่น ๆ	จัดให้สมาชิกในชุมชนได้ฝึกถ่ายทอดความรู้ บ่มเพาะ เพื่อให้เป็นผู้ประกอบการเพื่อสังคมในอนาคต	ปีที่ ๓ เติบโต สร้างธุรกิจภายในชุมชน สร้างเศรษฐกิจชุมชนสู่ความยั่งยืน	พัฒนาต้นแบบธุรกิจภายในชุมชนตามโมเดลธุรกิจที่กำหนด
ขั้นตอนการพัฒนา	แนวทางเบื้องต้น								
ปีที่ ๑ อูร์รอด สมาชิกในชุมชนสามารถรับรององค์ความรู้และนำไปใช้ให้เกิดประโยชน์	การให้ความรู้ เทคโนโลยีที่เหมาะสม ผ่านการอบรม บ่มเพาะ ให้คำปรึกษา สร้างต้นแบบ								
ปีที่ ๒ เข้มแข็ง ชุมชนสามารถเป็นต้นแบบและสามารถถ่ายทอดความรู้ไปยังชุมชนอื่น ๆ	จัดให้สมาชิกในชุมชนได้ฝึกถ่ายทอดความรู้ บ่มเพาะ เพื่อให้เป็นผู้ประกอบการเพื่อสังคมในอนาคต								
ปีที่ ๓ เติบโต สร้างธุรกิจภายในชุมชน สร้างเศรษฐกิจชุมชนสู่ความยั่งยืน	พัฒนาต้นแบบธุรกิจภายในชุมชนตามโมเดลธุรกิจที่กำหนด								
ผลกระทบ (Impact)	มูลค่าทางเศรษฐกิจไม่น้อยกว่า ๑ เท่าของงบประมาณที่ได้รับ								

นิยามคำสำคัญ

ชุมชน วทน.(STI Community) หมายถึง ชุมชนที่เข้มแข็ง สามารถนำองค์ความรู้ด้านวิทยาศาสตร์ เทคโนโลยีและนวัตกรรม ต่อยอดภูมิปัญญาสร้างเศรษฐกิจชุมชนให้เข้มแข็ง โดยการบูรณาการงานร่วมกับทุกภาคส่วน สร้างให้ชาวบ้านมีคุณภาพชีวิตที่ดี และสามารถถ่ายทอดองค์ความรู้ให้กับชุมชนอื่นๆ ได้

ชุมชนนวัตกรรม(Innovation Community) หมายถึง ชุมชนที่มีขีดความสามารถในการเรียนรู้ รับ ปรับใช้ ต่อยอดนวัตกรรม สามารถนำความรู้ไปใช้ในการสร้างการเปลี่ยนแปลงและจัดการปัญหาในชุมชน มีความสามารถในการพึ่งตัวเองได้อย่างยั่งยืน

ธุรกิจชุมชน(Local Enterprise) หมายถึง การทำธุรกรรมโดยสมาชิกในชุมชนมีส่วนร่วมทุน ร่วมผลิต และ ดำเนินธุรกิจ ตลอดจนร่วมรับผลประโยชน์จากการทำธุรกิจนั้น ดังนั้นธุรกิจชุมชน ควรมีองค์ประกอบ ดังนี้

- เกิดการรวมกลุ่ม อาจเป็นในรูปแบบวิสาหกิจชุมชน
- เกิดการลงทุน
- มีแผนธุรกิจที่ชัดเจน
- มีเครือข่าย - รู้ว่าสามารถหาปัจจัยการผลิต (source) ได้จากที่ไหน และรู้ว่าจะจำหน่าย ผลิตภัณฑ์/บริการ ไปให้กลุ่มเป้าหมายใด ที่ไหน ผ่านช่องทางอย่างไร (market)
- ผลิตภัณฑ์ที่พัฒนาขึ้น ต้องอยู่ในขั้นที่พร้อมสำหรับการออกแบบบรรจุภัณฑ์และออกวางจำหน่ายในตลาด โดยไม่จำเป็นต้องมีการวิจัยเพิ่มเติม กรณีหากต้องการ upscale แนะนำให้ส่งต่อเข้า platform อื่น

กิจการเพื่อสังคม (Social Enterprise) หมายถึง กิจการที่มีรายได้จากการผลิตหรือจัดจำหน่ายสินค้าหรือบริการ โดยมีเป้าหมายของกิจการที่ชัดเจนในการแก้ไขปัญหาและพัฒนาชุมชน สังคม หรือสิ่งแวดล้อมเป็นหลัก ไม่ได้มีเป้าหมายในการสร้างกำไรสูงสุดต่อผู้ถือหุ้นและเจ้าของเท่านั้น การดำเนินงานของกิจการเพื่อสังคม มุ่งเน้นเป้าหมายทางสังคม สิ่งแวดล้อม และการเงินไปพร้อมๆกัน หรือที่เรียกว่า Triple Bottom Line โดยเป้าหมายทางการเงิน เช่น การสร้างรายได้นั้น มีขึ้นเพื่อเพิ่มผลประโยชน์ของสังคมหรือสิ่งแวดล้อม แทนที่จะเป็นผลประโยชน์ของบริษัทหรือผู้ถือหุ้นเหมือนกิจการทั่วไปโดยธุรกิจชุมชนหรือธุรกิจช่วงเริ่มต้น ควรมีลักษณะต่างๆ ดังนี้

๓. วัตถุประสงค์

๓.๑ เพื่อส่งเสริมและพัฒนาเครือข่ายคลินิกเทคโนโลยีเป็นตัวกลางถ่ายทอดความรู้ด้านวิทยาศาสตร์ เทคโนโลยีและนวัตกรรมสู่ชุมชนและผู้ประกอบการชุมชน

๓.๒ เพื่อให้เกิดการนำผลงานวิจัยและพัฒนาไปใช้ประโยชน์ต่อการสร้างรายได้ ลดรายจ่าย พัฒนาคุณภาพชีวิต

๓.๓ เพื่อสนับสนุนให้ชุมชนและผู้ประกอบการเข้าถึงเทคโนโลยีที่เหมาะสม เพิ่มขีดความสามารถในการแข่งขันสู่การพัฒนาอย่างยั่งยืนบนหลักปรัชญาเศรษฐกิจพอเพียง

๔. กลุ่มเป้าหมาย

การประชุมชี้แจงแนวทางการดำเนินงานโครงการส่งเสริมการนำวิทยาศาสตร์ เทคโนโลยีและนวัตกรรม เพื่อเพิ่มศักยภาพการผลิตและเศรษฐกิจชุมชน ประจำปีงบประมาณ พ.ศ. ๒๕๖๖ ในวันที่ ๑๐ มิถุนายน ๒๕๖๕ เวลา ๑๓.๐๐ - ๑๖.๓๐ น. กำหนดนโยบายและแนวทาง ดังนี้

ประเด็นที่ ๑ การเลือกพื้นที่ดำเนินงานโครงการ

- ต้องให้ความสำคัญกับพื้นที่ที่ยังไม่เคยมีหน่วยงานใดๆ ลงไปให้การสนับสนุนงบประมาณเพื่อดำเนินโครงการมาก่อน

- โครงการที่จะดำเนินการต้องไม่ดำเนินการซ้ำซ้อนกับโครงการอื่น เช่น UBI/ U2T/ อุทยานวิทยาศาสตร์ภูมิภาค ที่อยู่ในพื้นที่เดียวกัน

ประเด็นที่ ๒ โครงการต้องแสดงให้เห็นถึงความสอดคล้องกับนโยบาย BCG ในส่วนของงานชุมชนอาจเน้นการใช้ทรัพยากรในพื้นที่เพื่อพัฒนาผลิตภัณฑ์/บริการ หรือปรับกระบวนการผลิตสินค้า/บริการให้ดีขึ้น

ประเด็นที่ ๓ การกำหนดเป้าหมาย

- ต้องชี้ให้เห็นเป้าหมายสุดท้าย (Ultimate goals) ที่ชัดเจน (ไม่ใช่แค่ระบุตัวชี้วัด) ควรระบุสิ่งที่เกิดขึ้นก่อนและหลัง (before-after) จากการดำเนินงาน (หากไม่มีข้อนี้ จะมีผลให้ข้อเสนอโครงการไม่ผ่าน)

ประเด็นที่ ๔ การเสนอโครงการภายใต้แพลตฟอร์มเพิ่มศักยภาพธุรกิจชุมชน (Business Community Enterprise: BCE) และแพลตฟอร์มบ่มเพาะหมู่บ้านวิทยาศาสตร์ (Science Community Incubator: SCI)

๔.๑ แพลตฟอร์มเพิ่มศักยภาพธุรกิจชุมชน (BCE)

- มุ่งเน้นให้เกิดการบ่มเพาะธุรกิจชุมชน ดังนั้นกิจกรรมที่แท้จริงไม่ใช่แค่การถ่ายทอดเทคโนโลยี ต้องมีกิจกรรมในรูปแบบอื่นๆ ด้วย เช่น training/ coaching/ coordinating/ matching เป็นต้น
- มุ่งเน้นให้เกิดการร่วมลงทุน เพื่อให้หมู่บ้านอยู่รอดและยั่งยืน สามารถดำเนินกิจกรรมต่อเนื่องหลังจบการดำเนินโครงการเป็นระยะเวลา ๓ ปีได้ โดยโครงการควรมีการวางแผนให้กลุ่มเป้าหมายที่เข้าร่วมโครงการได้เข้ามามีส่วนร่วมในการพัฒนาเพิ่มขึ้นทั้งในรูปแบบ in-kind หรือ in-cash
- ต้องเขียน Business Model ให้ชัดเจน อย่าลอก Business Model Canvas ของโครงการอื่น
- ตั้งค่าตัวชี้วัดที่เหมาะสม ตัวอย่างการกำหนดรายได้ที่เพิ่มขึ้น ๑๐% เป็นค่าที่น้อยมาก ควรพิจารณาจากต้นทุนและรายได้จริง โดยดูจากรายได้ที่เพิ่มขึ้นและรายจ่ายที่ลดลงด้วย

๔.๒ แพลตฟอร์มบ่มเพาะหมู่บ้านวิทยาศาสตร์ (SCI)

- แผนการพัฒนาหมู่บ้านที่ชัดเจน โดยใช้ทรัพยากรและภูมิปัญญาท้องถิ่น หา pain points แล้วพิจารณาว่าจะใช้องค์ความรู้อะไรบ้าง

ประเด็นที่ ๕ การส่งเสริมการใช้องค์ความรู้ วิทยาศาสตร์ เทคโนโลยีและนวัตกรรม

- ต้องวิเคราะห์พื้นที่ดำเนินการโดยมองปลายทาง หรือการตลาดให้ชัดเจน การคิดว่าจะให้ชาวบ้านทำอะไร ต้องคิดให้ครบถ้วน ถูกต้อง และชัดเจน เพื่อให้เกิดการพัฒนาที่ยั่งยืน

โดยในแต่ละแพลตฟอร์มกำหนดกลุ่มเป้าหมาย ดังนี้

แพลตฟอร์ม	กลุ่มเป้าหมาย
TCS	หน่วยงาน/องค์กร/สถาบันการศึกษา ที่ได้มีการตอบรับจาก อว. ให้เข้าร่วมเป็นเครือข่าย “คลินิกเทคโนโลยี”
NCB	กลุ่มคนที่ได้รับบริการจากคลินิกเทคโนโลยีหรือโครงการอื่น ๆ ของ อว. ที่ต้องการเพิ่มทักษะ ความรู้ เพื่อนำไปสู่การเป็นผู้นำการเปลี่ยนแปลงด้าน วทน. (STI Changemakers) แนบแบบฟอร์มขอเข้าร่วม การพัฒนาผู้นำการเปลี่ยนแปลงด้าน วทน. (NCB)
BCE	กลุ่มที่ต้องการทำธุรกิจชุมชนหรือผู้ประกอบการชุมชนทั้งที่จดทะเบียนหรือยังไม่จดทะเบียน(คาดว่าจะจดทะเบียนในอนาคต) เช่น วิสาหกิจชุมชน กลุ่มอาชีพ กลุ่มผู้ผลิตสินค้าชุมชน ที่มีแนวคิดในการพัฒนาสินค้าหรือบริการที่ชัดเจน แนบแบบสำรวจข้อมูลความต้องการผู้ประกอบการ (BCE)
SCI	ชุมชน/หมู่บ้านที่มีสมาชิกรวมตัวกันไม่น้อยกว่า ๕๐ คนโดยมีวัตถุประสงค์ในการทำกิจกรรมต่าง ๆ ร่วมกัน เพื่อการพัฒนาพื้นที่ แนบแบบสำรวจข้อมูลความต้องการของชุมชน/หมู่บ้าน (SCI)

๕. คุณสมบัติของผู้ที่ขอรับการสนับสนุนงบประมาณ

ผู้ขอรับการส่งเสริมและสนับสนุนต้องมีคุณสมบัติดังต่อไปนี้

๕.๑ เป็นหน่วยงาน/องค์กร/สถาบันการศึกษา ที่ได้มีการตอบรับจาก อว. ให้เข้าร่วมเป็นเครือข่ายคลินิกเทคโนโลยี

๕.๒ เครือข่ายคลินิกเทคโนโลยีที่เสนอโครงการต้องมีศักยภาพและความพร้อมทั้งด้านบุคลากร งานวิจัย เครื่องมือ อุปกรณ์เพื่อใช้ในการดำเนินงานในแต่ละแพลตฟอร์ม

๕.๓ ผู้รับผิดชอบโครงการและทีมงานมีความพร้อมในการพัฒนาตลอดห่วงโซ่คุณค่า (Value chain) ทั้งด้าน วิทยาศาสตร์ เทคโนโลยีและนวัตกรรม การบริหารจัดการ การทำธุรกิจ การตลาด

๕.๔ ไม่เป็นผู้ที่ทำงาน ที่เคยขอรับการสนับสนุนงบประมาณจากโครงการต่างๆ ภายใต้ สป.อว. เช่น คลินิกเทคโนโลยี อุทยานวิทยาศาสตร์ภูมิภาค การพัฒนาผลิตภัณฑ์ชุมชนด้วย วทน. หน่วยบ่มเพาะวิสาหกิจในสถาบันอุดมศึกษา



๖. เทคโนโลยีและนวัตกรรมที่ให้การส่งเสริมและสนับสนุน

โครงการที่ สป.อว. ให้การสนับสนุนต้องอยู่ภายใต้ห่วงโซ่คุณค่าดังนี้

ภาค	ห่วงโซ่คุณค่า
ภาคเหนือ	NO-๐๑ : นวัตกรรมการเพิ่มมูลค่าผลไม้ (สับปะรด ลิ้นจี่ ลำไย) NO-๐๒ : การใช้ วทน. เพื่อเพิ่มศักยภาพการท่องเที่ยวและบริการ NO-๐๓ : นวัตกรรมการเพิ่มมูลค่าสมุนไพรพื้นบ้านล้านนา NO-๐๔ : นวัตกรรมเพื่อเกษตรปลอดภัย NO-๐๕ : นวัตกรรมการเพิ่มมูลค่าผลไม้ (สับปะรด งบประมาณการ)
ภาคกลาง/ ตะวันออก	CE-๐๑ : นวัตกรรมการผลิตเกษตรปลอดภัยครบวงจร (พืชและสัตว์) CE-๐๒ : การใช้ วทน. เพิ่มศักยภาพด้านสมุนไพร CE-๐๓ : การใช้ วทน. เพิ่มศักยภาพการท่องเที่ยวและบริการ
ภาค ตะวันออกเฉียงเหนือ	NE-๐๑ : นวัตกรรมผ้าทออีสาน NE-๐๒ : การพัฒนาข้าวด้วย วทน. NE-๐๓ : การพัฒนาสมุนไพรด้วย วทน. NE-๐๔ : นวัตกรรมเพื่อเกษตรปลอดภัยครบวงจร (พืชและสัตว์)
ภาคใต้	SO-๐๑ : การบริหารจัดการแพะครบวงจรด้วย วทน. เพื่อการท่องเที่ยวภาคใต้ฝั่งอันดามัน SO-๐๒ : การใช้ วทน. เพื่อเพิ่มศักยภาพการท่องเที่ยวและบริการ SO-๐๓ : การพัฒนาผลไม้แบบครบวงจร ด้วย วทน. SO-๐๔ : การใช้ วทน. เพิ่มศักยภาพสมุนไพร SO-๐๕ : การเพิ่มมูลค่าข้าว ด้วย วทน. SO-๐๖ : การใช้ วทน. เพิ่มมูลค่าเกษตรอัตลักษณ์ชายแดนใต้ (แผนบูรณาการ) SO-๐๗: นวัตกรรมการผลิตเกษตรปลอดภัยครบวงจร ภาคใต้



๗. ขั้นตอนการดำเนินงาน

เครือข่ายคลินิกเทคโนโลยีที่มีความประสงค์ส่งข้อเสนอโครงการเบื้องต้น (Project brief) ดำเนินการ ดังนี้

ขั้นตอน	วิธีการดำเนินการ	เอกสารสำคัญ
๑. บันทึกข้อมูลข้อเสนอโครงการเบื้องต้นในระบบคลินิกเทคโนโลยีออนไลน์(CMO)	๑.เจ้าหน้าที่คลินิกเทคโนโลยีรวบรวมข้อเสนอโครงการเบื้องต้น (Project brief) จากนักวิจัย/ผู้เชี่ยวชาญภายในมหาวิทยาลัยทุกแพลตฟอร์ม ๒.เจ้าหน้าที่คลินิกเทคโนโลยีบันทึกรายละเอียดข้อเสนอโครงการเบื้องต้น (Project brief) ในระบบ CMO โดยต้องแสดงข้อมูล ดังนี้ - ข้อมูลเทคโนโลยีที่จะนำไปถ่ายทอดต้องปรากฏในฐานข้อมูลเทคโนโลยีพร้อมถ่ายทอดในระบบ CMO โดยให้ระบุหมายเลขเทคโนโลยี - ข้อมูลผู้เชี่ยวชาญที่เป็นผู้รับผิดชอบโครงการและทีมงาน ต้องปรากฏในฐานข้อมูลผู้เชี่ยวชาญในระบบ CMO โดยให้ระบุหมายเลขผู้เชี่ยวชาญ - ข้อมูลผู้รับบริการ ต้องลงข้อมูลการขอรับบริการในระบบบริการให้คำปรึกษา	๑. ไฟล์ข้อเสนอโครงการเบื้องต้น (Project brief) ๒. ไฟล์นำเสนอ (Presentation) ๓. แผนภาพที่แสดงภาพรวมของโครงการ TCS- แผนพัฒนาเครือข่ายและบริการ NCB- แผนการพัฒนาผู้นำการเปลี่ยนแปลง BCE – โมเดลธุรกิจ (BMC) SCI - แผนพัฒนาชุมชนด้วย วทน. และ โมเดลธุรกิจ จัดทำไฟล์ข้อ ๑ และ ๒ และ ๓ ให้อยู่ในไฟล์เดียวกัน ก่อนอัปโหลดเข้าระบบ CMO ๔. ไฟล์วีดิโอนำเสนอโครงการเบื้องต้น (Project brief) ไม่เกิน ๕ นาทีโดยให้อัปโหลดไฟล์นำเสนอไปไว้ใน youtube แล้วจึงคัดลอกลิงค์ youtube มาใส่ใน CMO การอัปโหลดทั้ง ๒ อย่างต้องดำเนินการภายในระยะเวลาที่กำหนดเท่านั้น
๒. แจ้งผลการส่งข้อมูลในระบบ CMO	เครือข่ายคลินิกเทคโนโลยีจัดทำหนังสือ นำส่งสรุปข้อเสนอโครงการเบื้องต้น (Project brief) ประจำปีงบประมาณ พ.ศ. ๒๕๖๕ มายัง สป.อว.	หนังสือนำส่งสรุปข้อเสนอโครงการเบื้องต้น (Project brief) การส่งหนังสือนำต้องดำเนินการภายในระยะเวลาที่กำหนดเท่านั้น
๓. คัดเลือกข้อเสนอโครงการเบื้องต้น (Project brief)	คณะกรรมการคัดกรองข้อเสนอโครงการเบื้องต้น (Project brief) พิจารณาคุณสมบัติเบื้องต้นของผู้สมัคร ความสมบูรณ์และครบถ้วนของเอกสารสมัคร เอกสารข้อเสนอโครงการ และเอกสารประกอบ	ผลการคัดเลือกข้อเสนอโครงการเบื้องต้น (Project brief)
๔. แจ้งผลการพิจารณา	สป.อว. แจ้งผลการพิจารณาข้อเสนอโครงการเบื้องต้น (Project brief) เพื่อให้เครือข่ายคลินิกเทคโนโลยีจัดทำข้อเสนอโครงการฉบับสมบูรณ์ (Full project)	หนังสือตอบกลับแจ้งผลการพิจารณา

หมายเหตุ : สป.อว. จะดำเนินการพิจารณาข้อมูลข้อเสนอโครงการเบื้องต้น (Project brief) เฉพาะที่ส่งตามกำหนดเวลาเท่านั้น

๘. แผนปฏิบัติการ

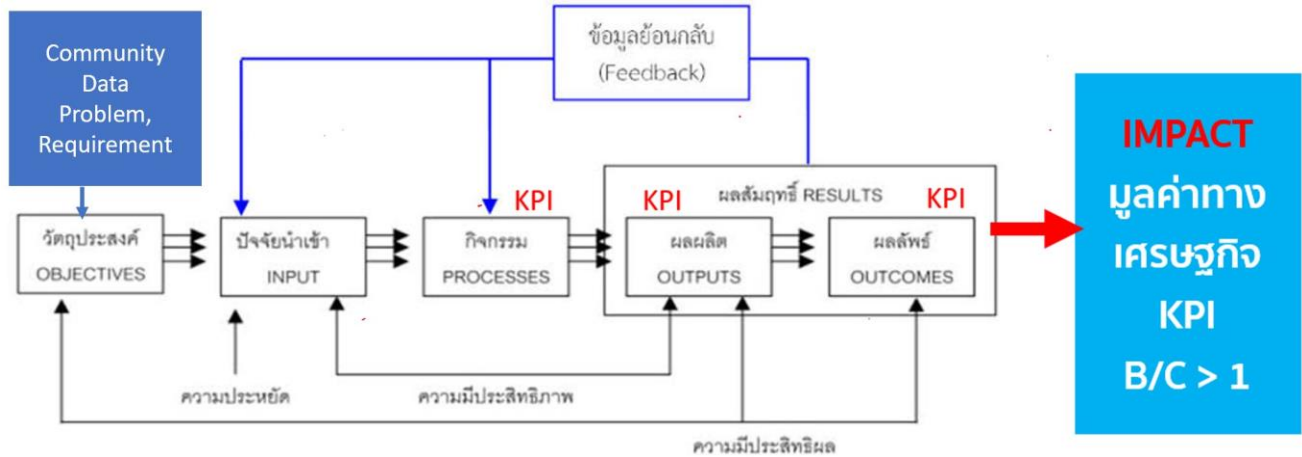
รายละเอียดแผนปฏิบัติการเพื่อสนับสนุนงบประมาณโครงการส่งเสริมการนำ วทน. เพื่อเพิ่มศักยภาพ การผลิต และเศรษฐกิจชุมชน ประจำปีงบประมาณ พ.ศ. ๒๕๖๖

กิจกรรม	มิ.ย.	ก.ค.	ส.ค.	ก.ย.	ต.ค.	พ.ย.	ผู้รับผิดชอบ
๑. เปิดรับข้อเสนอโครงการเบื้องต้น (Project brief)							จท.
๒. เครือข่ายคลินิกเทคโนโลยีบันทึกข้อเสนอโครงการเบื้องต้น (Project brief) โดยต้องผ่านการสำรวจประเด็นปัญหาตามข้อกำหนดในแต่ละแพลตฟอร์ม มีการประชุมหารือร่วมกับ อว. ส่วนหน้าในจังหวัด จัดส่งข้อเสนอโครงการเบื้องต้นผ่านหน่วยปฏิบัติการ อว. ระดับภาค (ปค.ภาค) และในระบบคลินิกเทคโนโลยีออนไลน์ (CMO) (ตั้งแต่วันที่ประกาศรับข้อเสนอโครงการ - ๑ สิงหาคม ๒๕๖๕)			๑				คลินิกเทคโนโลยี อว. ส่วนหน้า ปค.ภาค
๓. หน่วยปฏิบัติการ อว. ระดับภาค ส่งผลการพิจารณาคัดเลือกข้อเสนอโครงการเบื้องต้น (Project brief) ให้แก่กลุ่มส่งเสริมธุรกิจเทคโนโลยีและนวัตกรรม (จท.) (๑๙ สิงหาคม ๒๕๖๕)			๑๙				ปค.ภาค จท.
๔. ประกาศผลโครงการที่ผ่านการพิจารณาข้อเสนอโครงการเบื้องต้น (Project brief) (๒๒ สิงหาคม ๒๕๖๕)			๒๒				จท.
๕. ผู้รับผิดชอบโครงการ ตามข้อ ๔ นำเสนอโครงการแก่คณะกรรมการดำเนินงานโครงการฯ เพื่อรับข้อเสนอแนะการจัดทำข้อเสนอโครงการฉบับสมบูรณ์ (Full Project) (๒๙ สิงหาคม ๒๕๖๕)			๒๙				คลินิกเทคโนโลยี จท.
๖. เปิดรับข้อเสนอโครงการฉบับเต็ม (Full project) (๓๐ สิงหาคม - ๘ กันยายน ๒๕๖๕)			๓๐	๘			จท.
๗. ประชุมคณะกรรมการดำเนินงานโครงการส่งเสริมการนำ วทน. เพื่อเพิ่มศักยภาพการผลิตและเศรษฐกิจชุมชน ครั้งที่ ๑ และ ๒ (๑๒ และ ๒๙ กันยายน ๒๕๖๕)				๑๒, ๒๙			จท.
๘. ประกาศผลโครงการที่ผ่านการพิจารณาสนับสนุนงบประมาณประจำปีงบประมาณ พ.ศ. ๒๕๖๖ (๕ ตุลาคม ๒๕๖๕)					๕		จท.
๙. คลินิกเทคโนโลยีเครือข่ายดำเนินการปรับปรุงข้อเสนอโครงการฉบับสมบูรณ์ (Full project) ที่ผ่านการพิจารณาการสนับสนุนงบประมาณตามข้อเสนอแนะของคณะกรรมการ (๒๐ ตุลาคม ๒๕๖๕)					๒๐		คลินิกเทคโนโลยี จท.
๑๐. กปว. รวบรวมเอกสารและขออนุมัติสนับสนุนงบประมาณ ประจำปีงบประมาณ พ.ศ. ๒๕๖๖ (๒๕ ตุลาคม ๒๕๖๕)					๒๕		คลินิกเทคโนโลยี จท.
๑๑. กปว. เบิกจ่ายงบประมาณสนับสนุนตามกรอบวงเงินที่ได้รับ							จท.

หมายเหตุ : แผนปฏิบัติการฯ อาจมีการเปลี่ยนแปลงได้ตามความเหมาะสม

๙. รายละเอียดแบบฟอร์มข้อเสนอโครงการเบื้องต้น (Project brief)

การพัฒนาข้อเสนอโครงการควรแสดงให้เห็นถึงแนวคิดเชิงระบบและกระบวนการพัฒนาให้ชัดเจน มีการเก็บรวบรวมข้อมูลของกลุ่มเป้าหมายอย่างเป็นระบบ นำข้อมูลมาวิเคราะห์เพื่อวางแนวทางในการนำองค์ความรู้ด้าน วทน. และด้านอื่นๆ เข้าไปแก้ไขปัญหาที่เกิดขึ้น ออกแบบกิจกรรมให้กลุ่มเป้าหมายเกิดกระบวนการเรียนรู้ เพิ่มทักษะด้าน วทน. กำหนดตัวชี้วัดของโครงการทั้งระดับผลผลิต(Output) ผลลัพธ์(Outcome) ผลกระทบ (Impact) การนำไปสู่ความยั่งยืน(Sustainability) การส่งต่อโครงการ(Transportability) และการหามูลค่าทางเศรษฐกิจ(เพิ่มรายได้ ลดรายจ่าย) ที่เกิดขึ้นจากการนำองค์ความรู้ด้าน วทน. ไปสร้างการเปลี่ยนแปลงในพื้นที่ ดังรูป



ข้อเสนอโครงการเบื้องต้น (Project brief) ต้องมีรายละเอียด ดังต่อไปนี้

รายการ	เนื้อหา
๑. แพลตฟอร์ม	ระบุแพลตฟอร์มที่จะเสนอ (TCS/NCB/BCE/SCI)
๒. ห่วงโซ่คุณค่า	ระบุห่วงโซ่คุณค่าที่ตรงกับภาคที่เสนอโครงการ
๓. ชื่อโครงการ	ตั้งชื่อโครงการให้สอดคล้องกับเทคโนโลยี หรือผลิตภัณฑ์ หรือพื้นที่ดำเนินงาน สั้น กระชับ เช่น หมู่บ้านผักเชียงดาอินทรีย์ ฮักน้ำจาง หมู่บ้านหม่อนไหมแพรวา
๔. ผู้รับผิดชอบ และทีมงาน	ข้อมูลผู้รับผิดชอบและทีมงาน ประกอบด้วย ชื่อ นามสกุล เบอร์โทร อีเมล ความเชี่ยวชาญที่เกี่ยวข้องกับโครงการ
๕. ที่มาของ โครงการ	โครงการใหม่ TCS – ระบุศักยภาพความพร้อมของเครือข่าย และกิจกรรมที่จะดำเนินการเพื่อให้บริการ ด้าน วทน. และปฏิบัติงานร่วมกับหน่วยงาน อว. ในจังหวัด NCB – ระบุความต้องการพัฒนาทักษะของคนที่จะเข้าร่วมโครงการ และหลักสูตรที่จะ พัฒนาที่จะนำไปสู่การสร้างผู้นำการเปลี่ยนแปลงด้าน วทน. (STI Changemaker) ภายในกรอบ ระยะเวลาไม่เกิน ๓ ปี BCE - ระบุรายละเอียดผู้ประกอบการ ศักยภาพผลิตภัณฑ์และความพร้อมของ ผู้ประกอบการที่จะนำ วทน. ไปพัฒนา ระบุประเด็นปัญหาพร้อมแนวทางในการแก้ไขปัญหา ตลอดห่วงโซ่คุณค่า (ต้น กลาง ปลาย) แนวทางการพัฒนาเศรษฐกิจ BCG จัดทำแผนการ ดำเนินงานไม่เกิน ๓ ปี จัดทำโมเดลธุรกิจและแผนธุรกิจ

รายการ	เนื้อหา
	<p>SCI - ระบุบริบทพื้นที่ ข้อมูลพื้นฐานของชุมชน/หมู่บ้านที่เกี่ยวข้องกับประเด็นที่จะพัฒนา ระบุประเด็นปัญหาและแนวทางในการแก้ไขปัญหาด้วยตลอดห่วงโซ่คุณค่า (ต้น กลาง ปลาย) แนวทางการพัฒนาเศรษฐกิจ BCG จัดทำแผนการดำเนินงานไม่เกิน ๓ ปี จัดทำแผนพัฒนาชุมชน วทน.</p> <p>โครงการต่อเนื่อง ให้ข้อมูล ดังนี้</p> <ul style="list-style-type: none"> - สรุปผลการดำเนินงานของทุกปีงบประมาณที่ได้รับการสนับสนุนงบประมาณ <p>(ทำอะไร ทำอย่างไร ทำแล้วได้ผลผลิต ผลลัพธ์ ผลกระทบ ตัวชี้วัดและมูลค่าทางเศรษฐกิจ อย่างไร ผลการประเมินของปีที่ผ่านมาเมื่อเทียบกับแผนที่วางไว้)</p> <ul style="list-style-type: none"> - รายละเอียดแผนงานที่จะดำเนินการในปีที่ขอรับการสนับสนุนงบประมาณ (แผนเป้าหมาย ตัวชี้วัด)
<p>๖. พื้นที่ดำเนินการ</p>	<p>TCS - ระบุที่ตั้งของหน่วยงาน หรือ พื้นที่ที่จะไปให้บริการ</p> <p>NCB - ระบุพื้นที่ดำเนินงาน</p> <p>BCE - ระบุที่ตั้งของผู้ประกอบการ</p> <p>SCI - ระบุที่ตั้งของชุมชน/หมู่บ้าน</p>
<p>๗. วัตถุประสงค์</p>	<p>ระบุวัตถุประสงค์ของโครงการ สั้นกระชับ ไม่ควรเกิน ๓ ข้อ</p> <p>วัตถุประสงค์จะเป็นข้อความที่แสดงถึงความต้องการที่จะกระทำสิ่งต่างๆ ภายในโครงการให้ปรากฏผลเป็นรูปธรรม ซึ่งข้อความที่ใช้เขียนวัตถุประสงค์จะต้องชัดเจนไม่คลุมเครือ สามารถวัด และประเมินผลได้</p>
<p>๘. ปัจจัยนำเข้า (input)</p>	<p>อธิบายรายละเอียดทรัพยากร ข้อมูลพื้นฐานที่จะใช้ในการดำเนินโครงการของแต่ละแพลตฟอร์ม เช่น วัตถุประสงค์ที่จะใช้ หน่วยงานที่ให้การสนับสนุน ทีมงานที่จะร่วมงาน</p>
<p>๙. กระบวนการ (Process)</p>	<p>TCS - อธิบายกระบวนการในการบริการให้คำปรึกษา และการให้บริการข้อมูลเทคโนโลยี การประชุมกับหน่วยงาน อว. ในจังหวัด การทำงานร่วมกับจังหวัด</p> <p>NCB - อธิบายกระบวนการในการเพิ่มทักษะ อบรมให้ความรู้กับผู้ที่ต้องการเป็นผู้นำการเปลี่ยนแปลงด้าน วทน. (STI Changemaker) ทั้งในรูปแบบออนไลน์และออฟไลน์</p> <p>BCE - อธิบายกระบวนการในการพัฒนาสินค้าหรือบริการ ด้วย วทน. การบริหารจัดการ การตลาด ตลอดห่วงโซ่คุณค่า ตามแผนการดำเนินงานไม่เกิน ๓ ปี</p> <p>SCI - อธิบายกระบวนการในการนำ วทน. การบริหารจัดการ การตลาด ไปพัฒนาชุมชน/หมู่บ้าน เพื่อสร้างชุมชน วทน. ตลอดห่วงโซ่คุณค่า ตามแผนการดำเนินงานไม่เกิน ๓ ปี</p> <p>กระบวนการพัฒนาชุมชน วทน. /ผู้ประกอบการชุมชน ประกอบด้วย</p> <ul style="list-style-type: none"> - การถ่ายทอดองค์ความรู้ เทคโนโลยีที่เหมาะสม - การให้คำปรึกษา - การบ่มเพาะ - การจัดทำพื้นที่สาธิต พื้นที่เรียนรู้ - ฯลฯ

รายการ	เนื้อหา
<p>๑๐. ผลผลิต ผลลัพธ์ ผลกระทบ และตัวชี้วัด</p>	<p>ให้ผู้รับผิดชอบโครงการกำหนด ผลผลิต ผลลัพธ์ ผลกระทบ ที่จะได้รับจากโครงการในแพลตฟอร์มที่เสนอขอ</p> <p>ผลผลิต คือ ผลที่ได้จากการทำกิจกรรมในโครงการ เช่น ผู้รับบริการได้ความรู้/ทักษะเพิ่มขึ้น ผลิตภัณฑ์ได้รับการพัฒนาเพิ่มขึ้น ประสิทธิภาพในกระบวนการผลิตเพิ่มขึ้น เป็นต้น</p> <p>ตัวอย่างตัวชี้วัด ผู้รับผิดชอบโครงการสามารถตั้งตัวชี้วัดของโครงการได้</p> <ol style="list-style-type: none"> ๑. จำนวนผู้รับบริการ จำนวน ๕๐ คน ๒. จำนวนผลิตภัณฑ์ที่ได้รับการพัฒนาใหม่ ๒ ผลิตภัณฑ์ ๓. จำนวนแปลงที่ยื่นขอการรับรองมาตรฐาน ๑๐ แปลง ๔. จำนวนองค์ความรู้/ทักษะที่ให้กับกลุ่มเป้าหมาย ๕ เรื่อง <p>ผลลัพธ์ คือ ผลที่ได้จากผลผลิตที่ทำได้ เช่น ผู้รับบริการสามารถนำความรู้ไปใช้ประโยชน์ในการประกอบอาชีพ ผลิตภัณฑ์ที่ได้รับการพัฒนาผ่านการรับรองมาตรฐาน ผู้นำการเปลี่ยนแปลงด้าน วทน. ที่ได้รับการพัฒนา เป็นต้น</p> <p>ตัวอย่างตัวชี้วัด ผู้รับผิดชอบโครงการสามารถตั้งตัวชี้วัดของโครงการได้</p> <ol style="list-style-type: none"> ๑. ร้อยละของผู้รับบริการที่นำความรู้ไปใช้ประโยชน์ ไม่น้อยกว่าร้อยละ ๖๐ ๒. จำนวนผลิตภัณฑ์ที่ผ่านการรับรองมาตรฐาน อย. ๒ ผลิตภัณฑ์ ๓. ร้อยละความพึงพอใจของผู้รับบริการ ไม่น้อยกว่าร้อยละ ๘๐ ๔. จำนวนโครงการหรือกิจกรรมที่ผู้นำการเปลี่ยนแปลงด้าน วทน. นำความรู้ไปประยุกต์ใช้ ๕ กิจกรรม <p>ผลกระทบ คือ ผลลัพธ์ที่ได้จากการดำเนินการ เช่น มูลค่าทางเศรษฐกิจที่จะเกิดขึ้นในอนาคต การจ้างงาน</p> <p>ตัวอย่างตัวชี้วัด ผู้รับผิดชอบโครงการสามารถตั้งตัวชี้วัดของโครงการได้</p> <p>ตัวชี้วัด ผลกระทบด้านเศรษฐกิจ</p> <ol style="list-style-type: none"> ๑. รายได้ที่เพิ่มขึ้นของกลุ่มเป้าหมาย ไม่น้อยกว่าร้อยละ ๑๐ ๒. รายจ่ายที่ลดลงของกลุ่มเป้าหมายไม่น้อยกว่า ร้อยละ ๑๐ ๓. มูลค่าทางเศรษฐกิจที่เกิดขึ้นจากการดำเนินโครงการเทียบงบประมาณที่ได้รับ ไม่น้อยกว่า ๑ เท่า (B/C ratio > ๑) <p>ตัวชี้วัด ผลกระทบด้านสังคม</p> <ol style="list-style-type: none"> ๑. จำนวนผู้ได้รับการจ้างงานเพิ่มขึ้น ๕ คน ๒. จำนวนอาชีพใหม่ของคนในชุมชน ๓ อาชีพ <p>ตัวชี้วัด ด้านสิ่งแวดล้อม</p> <ol style="list-style-type: none"> ๑. จำนวนพื้นที่สีเขียวเพิ่มขึ้น ๒๐ ไร่ ๒. คุณภาพน้ำในชุมชนดีขึ้น

รายการ	เนื้อหา																																									
๑๑. แผนการดำเนินงาน	<p>TCS -ให้ข้อมูลกิจกรรมเฉพาะปีที่จะขอรับการสนับสนุนงบประมาณ NCB/BCE/SCI -ให้ข้อมูลกิจกรรมในแต่ละปีที่จะขอรับการสนับสนุนงบประมาณ ตัวอย่าง</p> <table border="1" data-bbox="456 388 1421 829"> <thead> <tr> <th>กิจกรรม</th> <th>ปีที่ ๑</th> <th>ปีที่ ๒</th> <th>ปีที่ ๓</th> <th>งบประมาณ</th> <th>ผู้รับผิดชอบ</th> </tr> </thead> <tbody> <tr> <td>๑. กิจกรรมที่ ๑</td> <td></td> <td></td> <td></td> <td>๒๐,๐๐๐</td> <td>นาย ก.</td> </tr> <tr> <td>๒. กิจกรรมที่ ๒</td> <td></td> <td></td> <td></td> <td>๓๐,๐๐๐</td> <td>นาง ส.</td> </tr> <tr> <td></td> <td></td> <td></td> <td></td> <td></td> <td></td> </tr> <tr> <td>i กิจกรรมที่ i</td> <td></td> <td></td> <td></td> <td></td> <td></td> </tr> <tr> <td>รวม</td> <td>งบปีที่ ๑</td> <td>งบปีที่ ๒</td> <td>งบปีที่ ๓</td> <td>งบทั้งหมด</td> <td></td> </tr> </tbody> </table>						กิจกรรม	ปีที่ ๑	ปีที่ ๒	ปีที่ ๓	งบประมาณ	ผู้รับผิดชอบ	๑. กิจกรรมที่ ๑				๒๐,๐๐๐	นาย ก.	๒. กิจกรรมที่ ๒				๓๐,๐๐๐	นาง ส.							i กิจกรรมที่ i						รวม	งบปีที่ ๑	งบปีที่ ๒	งบปีที่ ๓	งบทั้งหมด	
กิจกรรม	ปีที่ ๑	ปีที่ ๒	ปีที่ ๓	งบประมาณ	ผู้รับผิดชอบ																																					
๑. กิจกรรมที่ ๑				๒๐,๐๐๐	นาย ก.																																					
๒. กิจกรรมที่ ๒				๓๐,๐๐๐	นาง ส.																																					
i กิจกรรมที่ i																																										
รวม	งบปีที่ ๑	งบปีที่ ๒	งบปีที่ ๓	งบทั้งหมด																																						
๑๒. งบประมาณ	<p>ให้แจกแจงรายละเอียดงบประมาณของปีที่จะของบประมาณ</p> <table border="1" data-bbox="456 877 1442 1075"> <thead> <tr> <th>กิจกรรม</th> <th>ค่าใช้จ่าย</th> <th>ผู้ดำเนินการ</th> </tr> </thead> <tbody> <tr> <td>๑.</td> <td></td> <td></td> </tr> <tr> <td>๒.</td> <td></td> <td></td> </tr> <tr> <td>๓.</td> <td></td> <td></td> </tr> </tbody> </table>						กิจกรรม	ค่าใช้จ่าย	ผู้ดำเนินการ	๑.			๒.			๓.																										
กิจกรรม	ค่าใช้จ่าย	ผู้ดำเนินการ																																								
๑.																																										
๒.																																										
๓.																																										
๑๓. แผนภาพประกอบ Infographic	<p>ระบุ Infographic เพื่อให้เห็นภาพรวมของโครงการ ๑ หน้า A4 TCS แสดงภาพของการบริหารจัดการเครือข่ายและการบริการ NCB แสดงกระบวนการในการพัฒนาผู้นำการเปลี่ยนแปลงด้าน วทน. (STI Changemaker) BCE แสดงโมเดลธุรกิจ (BMC) ที่จะพัฒนาขึ้นให้กับผู้ประกอบการ SCI แสดงแผนพัฒนาชุมชนด้วย วทน. (STI plan) และแผนธุรกิจชุมชน (C-BMC)</p>																																									



โครงการที่ดี ต้อง....

- ตอบโจทย์ยุทธศาสตร์ อว.
- เป็นโครงการที่เป็นความต้องการของพื้นที่ มีการสำรวจ มีการระดมความคิดเห็น
- มีการรวบรวมข้อมูลที่เกี่ยวข้องกับผู้รับบริการ
- มีการวิเคราะห์กลุ่มผู้รับบริการ ความพร้อม ศักยภาพ เทคโนโลยี การบริหารจัดการ
- มีการวางแผนการดำเนินงาน 3 ปี
- จัดทำโครงการในรูปแบบของการพัฒนาครบห่วงโซ่คุณค่า (ต้น กลาง ปลาย)
- มีการกำหนดผลผลิต ผลลัพธ์ ผลกระทบและตัวชี้วัดในแต่ละระดับที่ชัดเจน วัดความก้าวหน้าของโครงการได้
- วัดมูลค่าทางเศรษฐกิจและการเปลี่ยนแปลงที่เกิดขึ้น
- สามารถดำเนินการให้เสร็จในแต่ละปีงบประมาณ

ข้อเสนอแนะในการพัฒนาโครงการ

จัดทีมในการทำงานพื้นที่ บูรณาการศาสตร์	ค้นหาประเด็นปัญหาของ กลุ่มเป้าหมายให้ชัดเจน	วิเคราะห์ประเด็นปัญหา ค้นหาแนวทางแก้ไข ปัญหา	บูรณาการกับหน่วยงาน อื่น ๆ ทั้งใน อว. และนอก อว.
จัดทำห่วงโซ่คุณค่าในการ แก้ปัญหา จัดทำโครงการ 3 ปี	งบประมาณโครงการต้อง มีความชัดเจนในแต่ละ กิจกรรมที่จะดำเนินการ	เลือกแพลตฟอร์มเริ่มต้น ในการทำงาน TCS/NCB/BCE/SCI	เชื่อมโยงการทำงานในแต่ ละแพลตฟอร์ม SCI->BCE, BCE->SCI
ติดตาม ประเมินผลการ ดำเนินงาน	จัดเก็บข้อมูลรายได้ก่อน เข้าร่วมโครงการและหลัง เสร็จสิ้นโครงการ	ประเมินมูลค่าทาง เศรษฐกิจ (เพิ่มรายได้ ลดรายจ่าย)	ประเมินผลกระทบด้าน สังคม สิ่งแวดล้อม คุณภาพชีวิต...

๑๐. ข้อมูลที่ต้องจัดส่ง ประกอบด้วย

๑. แบบฟอร์มข้อเสนอโครงการเบื้องต้น (Project brief) ในข้อ ๙

๒. ข้อมูลไฟล์นำเสนอ (ppt)

๓. แผนภาพรวมของโครงการ ในแต่ละแพลตฟอร์ม

TCS – แผนพัฒนาเครือข่ายและการบริการด้าน วทน. (STI Service Plan)

NCB – แผนการพัฒนาผู้นำการเปลี่ยนแปลง (STI Changemaker Plan)

BCE – โมเดลธุรกิจ (BMC) หรือแผนธุรกิจ(Business Plan)

SCI - แผนพัฒนาชุมชน วทน. (SCI Plan) และโมเดลธุรกิจ (BMC)

จัดทำไฟล์ตามข้อ ๑. - ๓. เป็นไฟล์เดียวในรูปแบบ pdf อัปโหลดเข้าระบบ CMO ตามวันเวลาที่กำหนดเท่านั้น

๔. ข้อมูลวิดีโอการนำเสนอไม่เกิน ๕ นาที

นำไฟล์วิดีโอไปไว้ใน youtube แล้วจึงคัดลอกลิงค์ youtube มาใส่ใน CMO

๑๑. ผู้ประสานงาน

นายเอกพงศ์ มุสิกะเจริญ

นักวิเคราะห์นโยบายและแผนชำนาญการพิเศษ

นางสาวเดือนเพ็ญ อาจไธสง

นักวิเคราะห์นโยบายและแผนชำนาญการ

นางสาวพุดทพร ผ่องกาย

นักวิเคราะห์นโยบายและแผนปฏิบัติการ

นางสาวเอสา เวศกิจกุล

นักวิเคราะห์นโยบายและแผนปฏิบัติการ

กลุ่มส่งเสริมธุรกิจเทคโนโลยีและนวัตกรรม(งานคลินิกเทคโนโลยี)

กองส่งเสริมและประสานเพื่อประโยชน์ทางวิทยาศาสตร์ วิจัยและนวัตกรรม

สำนักงานปลัดกระทรวงการอุดมศึกษา วิทยาศาสตร์ วิจัยและนวัตกรรม

โทร ๐ ๒๓๓๓ ๓๙๑๗ , ๐ ๒๓๓๓ ๓๘๖๖

๑๒. ตัวอย่างโครงการเบื้องต้น

แพลตฟอร์ม TCS

คลินิกเทคโนโลยีมหาวิทยาลัยแม่ฟ้าหลวง

<http://www.clinictech.ops.go.th/online/cmo/projectbrief/๒๐๒๐๗๑๔๑๗๓๐๖๑.pdf>

<https://www.youtube.com/watch?v=yOmm1๖EZHXU>

คลินิกเทคโนโลยีมหาวิทยาลัยราชภัฏพิบูลสงคราม

<http://www.clinictech.ops.go.th/online/cmo/projectbrief/๒๐๒๐๗๑๐๒๒๕๒๓๕๑.pdf>

https://www.youtube.com/watch?v=k๑EWT_LUXeU

แพลตฟอร์ม BCE

การพัฒนานวัตกรรมการแปรรูปชาอัสสัมสู่มาตรฐานเพื่อสนับสนุนการท่องเที่ยวหมู่บ้านท่องเที่ยววิถีชา
กาแฟ ปีที่ ๒

<http://www.clinictech.ops.go.th/online/cmo/projectbrief/๒๐๒๐๗๑๕๑๗๕๒๒๑๑.pdf>

<https://www.youtube.com/watch?v=cTUoos๒๗๑๕๔>

การพัฒนาสับปะรดครบวงจรด้วย วทน.

<http://www.clinictech.ops.go.th/online/cmo/projectbrief/๒๐๒๐๗๑๐๒๒๕๖๒๗๑๑.pdf>

https://www.youtube.com/watch?v=๓wrBCnBwa_w

การพัฒนาผลิตภัณฑ์ถั่วเหลืองปลอดภัย ปีที่ ๒

<http://www.clinictech.ops.go.th/online/cmo/projectbrief/๒๐๒๐๗๑๕๑๔๑๔๓๓๔๑๑.pdf>

แพลตฟอร์ม SCI

หมู่บ้านวิทยาศาสตร์และเทคโนโลยีการเลี้ยงปลาช่อนแบบครบวงจร

<http://www.clinictech.ops.go.th/online/cmo/projectbrief/๒๐๒๐๗๑๔๑๔๕๒๑๑๑.pdf>

https://www.youtube.com/watch?v=-_uIDSqD๑๓๓

หมู่บ้านผักเชียงดาอินทรีย์วิถีฮักน้ำจาง Hug Nam Jang Green and Organic

<http://www.clinictech.ops.go.th/online/cmo/projectbrief/๒๐๒๐๗๑๕๑๔๑๒๑๑๑.pdf>

<https://www.youtube.com/watch?v=MUTH๗SB๑๔nA>

หมู่บ้านมันเทศหวานบ้านทับน้ำ

<http://www.clinictech.ops.go.th/online/cmo/projectbrief/๒๐๒๐๗๑๔๑๓๑๔๕๒๑๑๑.pdf>

<https://www.youtube.com/watch?v=QiwzHucoT๗g>

หมู่บ้านแม่พันธุ์ควายนม

<http://www.clinictech.ops.go.th/online/cmo/projectbrief/๒๐๒๐๗๑๑๑๑๑๔๓๑๑๑๑.pdf>

<https://www.youtube.com/watch?v=fwoqBIZuGUs>

การนำเสนอข้อมูลจัดทำในรูปของ One-Page ที่มีเนื้อหาประกอบด้วย

สไลด์ที่ 1

ผู้รับผิดชอบโครงการจัดทำเป็น infographic ในภาพรวมของโครงการทั้ง 3 ปี ที่มีเนื้อหาควรจะประกอบด้วย

- แผน ที่เสนอไว้คืออะไร เป้าหมายสุดท้ายขอโครงการ ultimate goal
- กรณี TCS ให้นำเสนอรูปแบบการให้บริการข้อมูลและคำปรึกษาภายในคลินิกเทคโนโลยี
- กรณี BCE ให้เสนอโมเดลธุรกิจในการพัฒนาผู้ประกอบการ
- กรณี SCI ให้นำเสนอ แผนพัฒนาหมู่บ้านเป็นอย่างไร
- กรณี NCB ให้เสนอแนวทางการพัฒนาหลักสูตร
- นำเสนอข้อมูลประเด็นปัญหา ความต้องการของกลุ่มเป้าหมาย
- นำเสนอองค์ความรู้ วกท. และด้านอื่น ๆ ที่จะนำไปแก้ปัญหาก็เกิดขึ้น
- นำเสนอผลลัพธ์ ในแต่ละปี
- นำเสนอผลกระทบที่เกิดขึ้นในมิติต่าง ๆ เช่น ด้านเศรษฐกิจ ทักษะ องค์ความรู้ คุณภาพชีวิต สังคม สิ่งแวดล้อม ความยั่งยืน ความร่วมมือของหน่วยงานในพื้นที่ และการส่งต่อโครงการ
- นำเสนอกระบวนการในการพัฒนาหมู่บ้าน





ลิ้นจี่แม่ใจ จังหวัดพะเยา

(มหาวิทยาลัยพะเยา)

ตัวอย่าง

ลิ้นจี่แม่ใจ จังหวัดพะเยา

การสร้างเครือข่ายเกษตรกรผู้ผลิตลิ้นจี่แม่ใจ เพื่อพัฒนาผลผลิต ลิ้นจี่พรีเมียม และสินค้าที่เป็นอัตลักษณ์ของจังหวัดพะเยา

ที่ตั้ง : กลุ่มอนุรักษ์ผลิตลิ้นจี่คุณภาพห้วยป่ากล้วย หมู่ที่ 4 ตำบลเจริญราษฎร์ และ ตำบลศรีถ้อย อำเภอแม่ใจ จังหวัดพะเยา

ผู้รับผิดชอบโครงการ : นายสัตวแพทย์สมชาติ ณะ ศลินิกเทคโนโลยีมหาวิทยาลัยพะเยา

กลุ่มอนุรักษ์ผลิตลิ้นจี่คุณภาพห้วยป่ากล้วยถูกตั้งขึ้นเป็นระยะเวลากว่า 50 ปี แต่ประสบปัญหาราคาลิ้นจี่ตกต่ำ โครงการนี้จึงพัฒนาเกษตรกรให้สามารถจัดการการผลิตและผลผลิตที่ปลอดภัยมีคุณภาพเป็นที่ต้องการของผู้บริโภค สร้างช่องทางการตลาดเพื่อจำหน่ายลิ้นจี่คุณภาพได้ในราคาที่ดีพอใจ ส่งผลให้มีผลประกอบการเป็นบวกและสร้างการเติบโตอย่างยั่งยืนของกลุ่มได้

โดยการให้เทคโนโลยีเข้าไปพัฒนาในการผลิตและการจัดการการผลิต การเก็บเกี่ยวที่เหมาะสม รวมถึงส่งเสริมการตลาดและประชาสัมพันธ์กิจกรรมท่องเที่ยวสวนลิ้นจี่ โดยการพัฒนาเส้นทางจักรยานชมสวนลิ้นจี่

การจัดแบ่งกลุ่มคุณภาพลิ้นจี่ขึ้นชั้น

คุณภาพ	Grade AA	Grade A	Grade B	ขนาดผลเฉลี่ย 3 กลุ่ม
เป็นเมล็ดสีส้ม (MS)	10	50	20	ตั้งแต่ 20 มิลลิเมตรขึ้นไป
ขนาดเนื้อ (CW)	36	20	20	ตั้งแต่ 20 มิลลิเมตรขึ้นไป
ขนาด GAP	10%	5%	5%	ไม่ต่ำกว่า

Smart Farmer

เกษตรกรผู้ปลูกองุ่นและลิ้นจี่ที่มีระบบการผลิตที่ทันสมัยและปลอดภัย

Smart Farmer

เกษตรกรผู้ปลูกองุ่นและลิ้นจี่ที่มีระบบการผลิตที่ทันสมัยและปลอดภัย

Smart Farmer

เกษตรกรผู้ปลูกองุ่นและลิ้นจี่ที่มีระบบการผลิตที่ทันสมัยและปลอดภัย



หมู่บ้านผักเชียงดาอินทรีย์ วิถีรักษ์น้ำจาง
Hug Nam Jang Green and Organic

Rajamangala University of Technology Lanna

การเสริมสร้างความรู้สู่ชุมชน

- การบริหารและการจัดการกลุ่ม บัญชี และการตลาด
- วิธีการปลูกและการขยายพันธุ์ผักเชียงดาที่มีสารจิมเมติกสูงและให้ได้ตามมาตรฐาน GAP/Organic thailand
- การแปรรูปผักเชียงดาให้ได้ตามมาตรฐาน ออ./GMP
- การวิเคราะห์จุดแข็งจุดอ่อน

การนำความรู้สู่ การปฏิบัติ

ศูนย์เรียนรู้ชุมชน กลุ่มฮักน้ำจาง

GOAL

การแปรรูปและการขยายตลาด

- เกิดการอนุรักษ์ผักเชียงดาอย่างยั่งยืน
- ผลิตภัณฑ์อาหารเสริมที่ได้มาตรฐาน (ออ./GMP/Organic Thailand)
- การบริหารกลุ่มอย่างมีความสุขและเป็นรูปธรรม
- ขยายตลาดทั้งในและต่างประเทศ



แบบฟอร์มขอเข้าร่วม
การพัฒนาผู้นำการเปลี่ยนแปลงด้าน วทน. (STI Changemaker)
แพลตฟอร์มพัฒนาขีดความสามารถเครือข่าย (NCB) ประจำปีงบประมาณ.....

ข้อมูลผู้สมัคร

ชื่อ-นามสกุล..... อายุ.....

ระดับการศึกษาสูงสุด

สาขาที่จบ.....

เบอร์โทร..... อีเมล.....

แรงบันดาลใจที่อยากจะเห็นการเปลี่ยนแปลงในชุมชน/สังคม

.....
.....
.....
.....
.....

ความรู้ที่ต้องการได้รับการพัฒนา

.....
.....
.....
.....
.....

มีความประสงค์ขอเข้าร่วมแพลตฟอร์มพัฒนาขีดความสามารถเครือข่าย (Network Capacity Building Platform : NCB) ภายใต้การดำเนินงานของคลินิกเทคโนโลยี.....

ลงชื่อ.....(ตัวบรรจง)

หมายเลขโทรศัพท์.....

ผู้สมัคร

วันที่...../...../.....



แบบสำรวจข้อมูลความต้องการผู้ประกอบการ
แพลตฟอร์มเพิ่มศักยภาพธุรกิจชุมชน (BCE) ประจำปีงบประมาณ.....

เรื่อง ขอเข้าร่วมแพลตฟอร์มเพิ่มศักยภาพธุรกิจชุมชน (BCE)
เรียน ปลัดกระทรวงการอุดมศึกษา วิทยาศาสตร์ วิจัยและนวัตกรรม
สิ่งที่ส่งมาด้วย รายชื่อสมาชิกของสถานประกอบการที่เข้าร่วมโครงการ
ด้วย (ชื่อ นามสกุล).....มีความประสงค์ที่จะนำความรู้และงานวิจัยด้าน
วิทยาศาสตร์ เทคโนโลยีและนวัตกรรม ไปใช้ในการพัฒนาธุรกิจชุมชน โดยมีรายละเอียด ดังนี้

ส่วนที่ 1 ข้อมูลผู้ประกอบการ

ชื่อสถานประกอบการ.....ที่ตั้งสถานประกอบการ.....
พิกัดละติจูด :ลองจิจูด :
ชื่อประธาน.....เบอร์โทร.....
ชื่อผู้ประสานงาน.....เบอร์โทร.....

ส่วนที่ 2 ข้อมูลการประกอบการ

รูปแบบธุรกิจ ผู้ประกอบการรายเดี่ยว หุนสวน/ทางหุนสวนจำกัด บริษัทจำกัด ผู้ประกอบการOTOP
 วิสาหกิจชุมชน สหกรณ์ กลุ่มอาชีพ กลุ่มผู้ผลิตชุมชนที่ยังไม่จดทะเบียน
 ผู้ประกอบการรายเดี่ยว

จำนวนสมาชิก.....คน ปีที่ก่อตั้ง.....ระยะเวลาในการดำเนินธุรกิจ.....ปี หุนจดทะเบียน.....บาท
ผลิตภัณฑ์ที่ผลิตและจำหน่ายอยู่
ชื่อผลิตภัณฑ์.....ยอดขายต่อเดือน.....รายได้ต่อเดือน.....บาท
ชื่อผลิตภัณฑ์.....ยอดขายต่อเดือน.....รายได้ต่อเดือน.....บาท
กลุ่มลูกค้า.....
แหล่งจำหน่ายสินค้า(ออฟไลน์/ออนไลน์).....

ส่วนที่ 3 ประเด็นความต้องการพัฒนาสินค้าและบริการ ระบุประเด็นปัญหาที่เกิดขึ้น และความต้องการในการพัฒนา

ปัญหาที่เกิดขึ้น	ความต้องการด้าน วทน.

ลงชื่อ..... (ตัวบรรจง) หมายเลขโทรศัพท์..... ผู้สำรวจข้อมูล วันที่...../...../.....

ลงชื่อ..... (ตัวบรรจง) หมายเลขโทรศัพท์..... ผู้ให้ข้อมูล วันที่...../...../.....

หมายเหตุ

- กรุณาแนบรายชื่อผู้เข้าร่วมโครงการทุกคน
- ต้องแสดงแบบสำรวจข้อมูลความต้องการผู้ประกอบการ (BCE) ทุกปีที่เสนอโครงการ



แบบสำรวจข้อมูลความต้องการของชุมชน/หมู่บ้าน

แพลตฟอร์มบ่มเพาะหมู่บ้านวิทยาศาสตร์ (SCI) ประจำปีงบประมาณ.....

เรื่อง ขอเข้าร่วมแพลตฟอร์มบ่มเพาะหมู่บ้านวิทยาศาสตร์ (SCI)

เรียน ปลัดกระทรวงการอุดมศึกษา วิทยาศาสตร์ วิจัยและนวัตกรรม

สิ่งที่ส่งมาด้วย รายชื่อ/ที่อยู่ของสมาชิกในหมู่บ้าน/ชุมชนที่เข้าร่วมโครงการ

ด้วยข้าพเจ้า(นาย/นาง/นางสาว)ตำแหน่งในหมู่บ้าน

..... และสมาชิก.....คน มีความต้องการจะนำความรู้ทางด้าน
วิทยาศาสตร์ เทคโนโลยีและนวัตกรรม ไปแก้ปัญหาและพัฒนาชุมชน/หมู่บ้าน ดังนี้ (ระบุปัญหา ความต้องการที่จะนำ
วิทยาศาสตร์และเทคโนโลยีไปใช้ในหมู่บ้าน/ชุมชน)

1.

2.

3.

ทั้งนี้ทางหมู่บ้าน/ชุมชน/กลุ่ม ได้ ประสานงานในเบื้องต้นกับหน่วยงานในท้องถิ่น เช่น (โปรดระบุชื่อ
หน่วยงานและผู้ประสานงาน) ที่จะร่วมสนับสนุนฯ ในการดำเนินการ หากได้รับการคัดเลือกให้เข้าร่วมโครงการ ดังนี้

1. หน่วยงาน.....ชื่อผู้ประสานงาน.....

2. หน่วยงาน.....ชื่อผู้ประสานงาน.....

3. หน่วยงาน.....ชื่อผู้ประสานงาน.....

จึงเรียนมาเพื่อโปรดพิจารณาด้วย จักเป็นพระคุณยิ่ง

ขอแสดงความนับถือ

(.....)

ผู้แสดงเจตจำนง

มือถือประธานกลุ่ม/ผู้นำชุมชนของผู้เสนอ โทร

หมายเหตุ

๑. กรุณาแนบรายชื่อผู้เข้าร่วมโครงการทุกคนที่เข้าร่วมและต้องไม่ต่ำกว่า 50 คนต่อโครงการ
๒. ต้องแสดงแบบแบบสำรวจข้อมูลความต้องการของชุมชน/หมู่บ้าน (SCI) ทุกปีที่เสนอโครงการ

สรุปอัตราการใช้ค่าใช้จ่ายในการเดินทาง / ประชุม / อบรม / อบรมบุคคลภายนอก / วิทยากร

ค่าใช้จ่ายในการเดินทาง	เบี้ยเลี้ยง	ค่าเช่าที่พัก			หมายเหตุ
		เหมาจ่าย	จ่ายจริง (เดี่ยว)	จ่ายจริง (คู่)	
ระดับ 10	270	1,200	2,500	1,400	การเบิกค่าที่พัก ต้องเบิกจ่ายประเภทเดียวกันทั้งคณะ
ระดับ 9	270	1,200	2,200	1,200	
ระดับ 1-8	240	800	1,500	850	

ค่าใช้จ่ายในการประชุม	ประชุม (บาท/มือ/คน)		หมายเหตุ
	สถานที่ราชการ	สถานที่เอกชน	
ค่าอาหารว่างและเครื่องดื่ม	35	50	มีระเบียบวาระการประชุม
ค่าอาหาร	← 120 →		

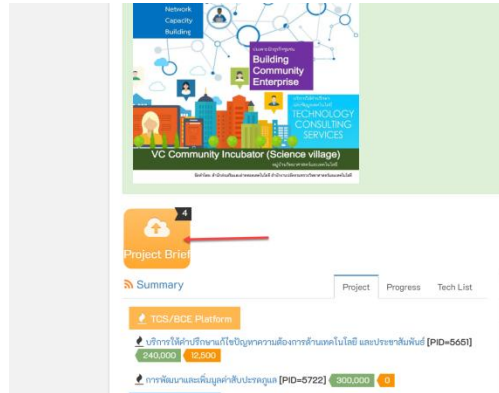
ค่าใช้จ่ายในการจัดฝึกอบรม	ฝึกอบรม/ประชุมเชิงปฏิบัติการ (บาท/วัน/คน)				หมายเหตุ
	สถานที่ราชการ		สถานที่เอกชน		
	ครบ 3 มื้อ	1-2 มื้อ	ครบ 3 มื้อ	1-2 มื้อ	
ค่าอาหารประเภท ก.	850	600	1,200	850	ฝึกอบรมฯ มีการกำหนดระดับของผู้เข้าอบรมประเภท ก , ข โดยดูจากกลุ่มเป้าหมายกลุ่มใดเกินครึ่งหนึ่งให้ถือว่าเป็นประเภทนั้น
ค่าอาหารประเภท ข.	600	400	950	700	
	พักเดี่ยว		พักคู่		ประเภท ก = ขรก.ระดับ ขช อำนวยการระดับสูงฯ ประเภท ข = ขรก.ระดับ ปก. ขพ. อำนวยการระดับต้นฯ
ค่าเช่าที่พักประเภท ก.	2,400		1,300x2		
ค่าเช่าที่พักประเภท ข.	1,450		900x2		
	กรณีใช้ยานพาหนะประจำทางหรือเช่าเหมายานพาหนะ				ตามพระราชกฤษฎีกาค่าใช้จ่ายในการเดินทางไปราชการ โดยอนุโลม
ค่ายานพาหนะประเภท ก.	ตามสิทธิ ขรก. ตำแหน่งประเภทบริหาร ระดับสูง				
ค่ายานพาหนะประเภท ข.	ตามสิทธิ ขรก. ตำแหน่งประเภททั่วไป ระดับชำนาญงาน				

ค่าใช้จ่ายในการจัดฝึกอบรมบุคคลภายนอก	ฝึกอบรมบุคคลภายนอก (บาท/วัน/คน)				หมายเหตุ
	สถานที่ราชการ		สถานที่เอกชน		
	ครบ 3 มื้อ	1-2 มื้อ	ครบ 3 มื้อ	1-2 มื้อ	
จัดอาหาร	500	300	800	600	การฝึกอบรมบุคคลภายนอก หมายถึงผู้เข้ารับการอบรมเกินครึ่งหนึ่ง มีใบ บุคคลากรของรัฐ
กรณีไม่จัด-บุคคลของรัฐ	ระเบียบการเดินทางไปราชการ (ค่าเบี้ยเลี้ยง)				
กรณีไม่จัด-บุคคลภายนอก	ชดเชยมือที่จัดไม่ครบ มื้อละ 80 บาท				กรณีได้รับค่าใช้จ่ายบางส่วน ให้เบิกจ่ายค่าใช้จ่ายในส่วนที่ไม่ได้รับการช่วยเหลือ ตามหลักเกณฑ์และอัตราที่กำหนดในระเบียบนี้
	พักคนเดียว		พักคู่		
จัดที่พัก	1,200		750x2		
กรณีไม่จัด-บุคคลของรัฐ	1,450		900x2		*ระบุพื้นที่เดินทาง และให้เบิกได้เท่าที่จ่ายจริงตามความจำเป็น เหมาะสม และประหยัด
กรณีไม่จัด-บุคคลภายนอก	← 500 →				
จัดยานพาหนะ	ตามสิทธิ ขรก. ประเภททั่วไประดับ ปฏิบัติงาน				
กรณีไม่จัด-บุคคลของรัฐ	ระเบียบการเดินทางไปราชการ (ค่าพาหนะเดินทาง)				
กรณีไม่จัด-บุคคลภายนอก	แบบใบสำคัญรับเงินค่าใช้จ่ายฝึกอบรมบุคคลภายนอก + ID				

ค่าสมนาคุณวิทยากร	ประเภท ก	ประเภท ข / บุคคลภายนอก	หมายเหตุ
วิทยากรบุคคลของรัฐ	800	600	หากต้องการเบิกเกินกว่าระเบียบฯ จะต้องขออนุมัติเป็นหลักการจากหัวหน้าส่วนราชการพร้อมเหตุผลด้วย
วิทยากรบุคคลภายนอก	1,600	1,200	
รูปแบบกิจกรรม	หลักเกณฑ์การจ่ายค่าวิทยากร		การจ่ายค่าสมนาคุณต้องไม่น้อยกว่า 50 นาที = 1 ชม. และไม่น้อยกว่า 25 นาที = 1/2 ชม. ถ้าจำนวนวิทยากรมีเกินกว่าที่กำหนดให้เฉลี่ยจ่ายตามระเบียบฯ ส่วนงานคลังและพัสดุ สบ. สป.พวท
การบรรยาย	เบิกจ่ายได้ไม่เกิน 1 คน/ชม.		
การอภิปราย/สัมมนาเป็นคณะ	เบิกจ่ายได้ไม่เกิน 5 คน/ชม.		
กิจกรรมแบ่งกลุ่ม ฝึกปฏิบัติฯ	เบิกจ่ายได้ไม่เกินกลุ่มละ 2 คน/ชม.		

ขั้นตอนการส่งข้อมูลข้อเสนอโครงการเบื้องต้น (Project brief) ผ่านระบบคลินิกเทคโนโลยีออนไลน์ (CMO)

๑. ล็อกอินเข้าสู่ระบบ CMO
๒. คลิกที่ปุ่ม Project Brief ตามรูป



๓. กรอกรายละเอียดของโครงการ ตามแบบฟอร์ม พร้อมอัปโหลดไฟล์ข้อเสนอโครงการ

ข้อเสนอโครงการเบื้องต้น (Project Brief) > กรุณากรอกข้อมูลให้ครบทุกช่อง

เลือก Platform Technology Consulting Service[TCS]
 Network Capacity Building[NCB]
 Business Community Enterprise[BCE]
 Science Community Incubator[SCI]

เลือก VC NO-01 : บริการการเติมทุนค่าใช้ไปบวช (ถึง 1 ล้าน) | รายละเอียด VC หมายเหตุ

วันที่ส่งหนังสือขอทุนจำนวน

ปีงบประมาณ 2021 | ระบุปีปี ค.ศ.

ชื่อโครงการ

ชื่อผู้เสนอโครงการ

ติดต่อโครงการ

ปัจจัยนำเข้า(Input)

กระบวนการ(Process)

ผลลัพธ์(Output)

ผลลัพธ์(Outcome)

หลังจากกรอกข้อมูลกรณาทราบตรวจสอบว่าข้อเสนอโครงการเบื้องต้น (Project brief) ปรากฏในระบบ CMO หรือไม่

๔. หลังจากนั้นให้อัพโหลดลิงค์ไฟล์นำเสนอที่มาจาก youtube ตามรูป

ลำดับ	ชื่อโครงการ	ผู้เสนอโครงการ	งบประมาณ	ไฟล์โครงการ	วันที่ส่ง	ปีที่ขอ
1	การพัฒนาโครงการผลิตและการสร้างแบบจำลองเสมือนจริงที่ใช้ในกระบวนการเรียนรู้พร้อมโปรแกรมเพื่อพัฒนา สามารถในการแข่งขันให้กับผู้มีความรู้ความสามารถด้านคอมพิวเตอร์ อ่างทอง จ.สุพรรณบุรี ลิงค์ไฟล์นำเสนอ youtube <input type="text"/> บันทึก โฟล์ดว่ามา : https://www.smartsme.co.th/content/101735 หมายเหตุ ✓ ครบถ้วนโครงการทุกข้อมูบจนถึงขั้นเขียนแบบ ปีที่ 3, การพัฒนาและเติมทุนค่าใช้ไปบวชปี 2 ✓ มีผลิตภัณฑ์ต้นแบบที่เป็นต้นแบบนวัตกรรมหรือไม่	ผ.ศ. พัทธ์ธีร์ ณิตรเกียรติกุล	450,000	20193151242371.pdf	15/03/2562	2562